



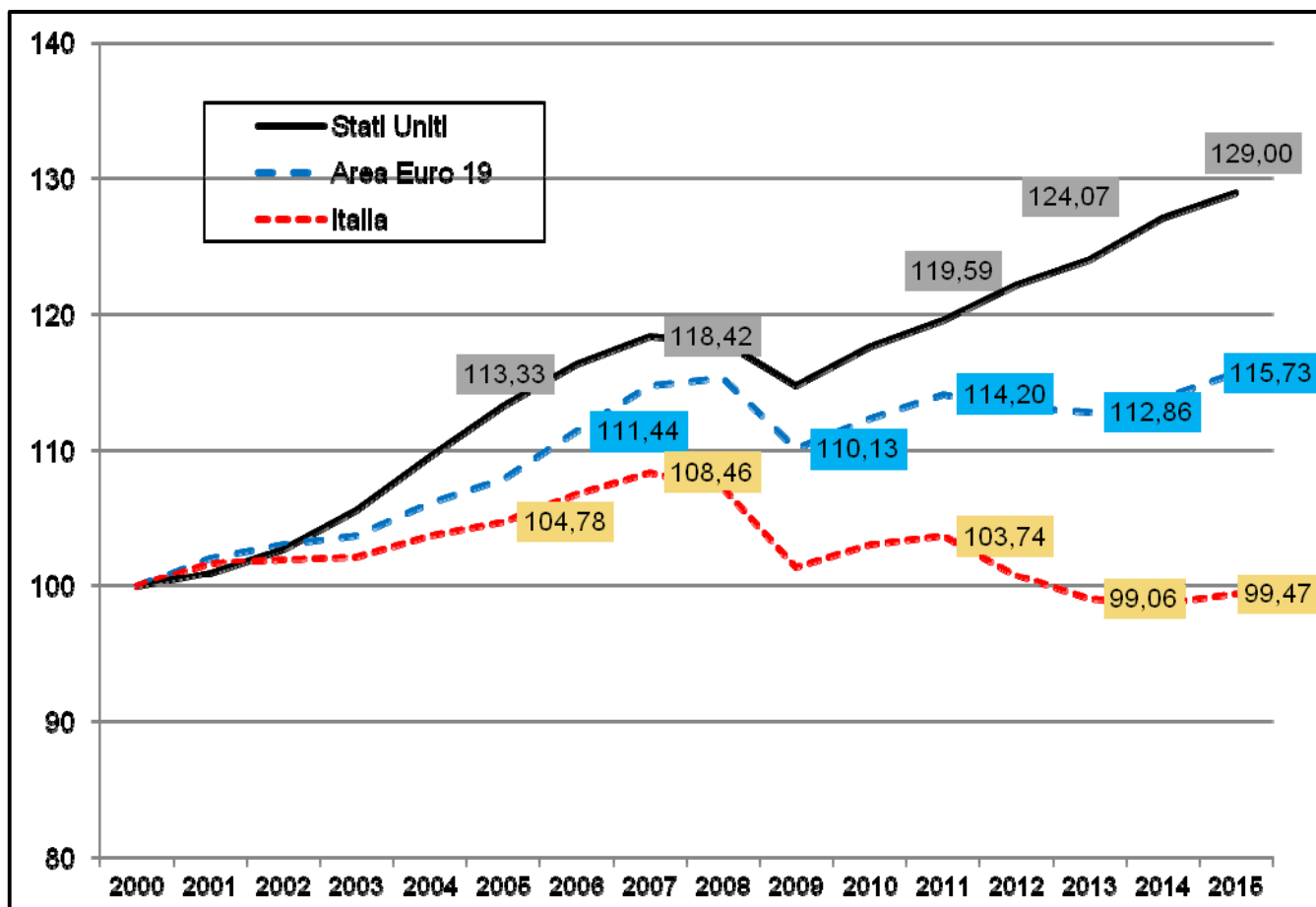
CONGIUNTURA FRIULI VENEZIA GIULIA

Consuntivo 1° trimestre 2016 e previsioni 2° trimestre 2016

Pordenone, 26 maggio 2016



L'andamento dell'economia nel lungo periodo



**Prodotto
 Interno Lordo**

 Numeri indici a
 base fissa:
 2000 = 100

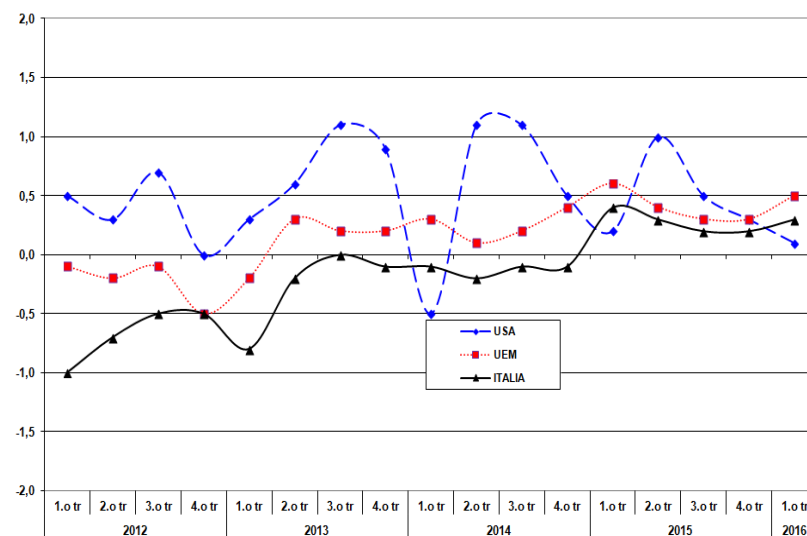
Fonte: elaborazioni su dati Eurostat, Ocse e Istat

Si conferma la crescita dell'economia dell'area Euro ...

Andamento congiunturale del PIL: Stati Uniti, Zona Euro e Italia

	1° trim	2° trim	3° trim	4° trim
2016				
STATI UNITI	+0,2%	+1,0%	+0,5%	+0,3%
EURO 19	+0,6%	+0,4%	+0,3%	+0,3%
ITALIA	+0,4%	+0,3%	+0,2%	+0,2%
2016				
STATI UNITI	+0,1%			
EURO 19	+0,5%			
ITALIA	+0,3%			

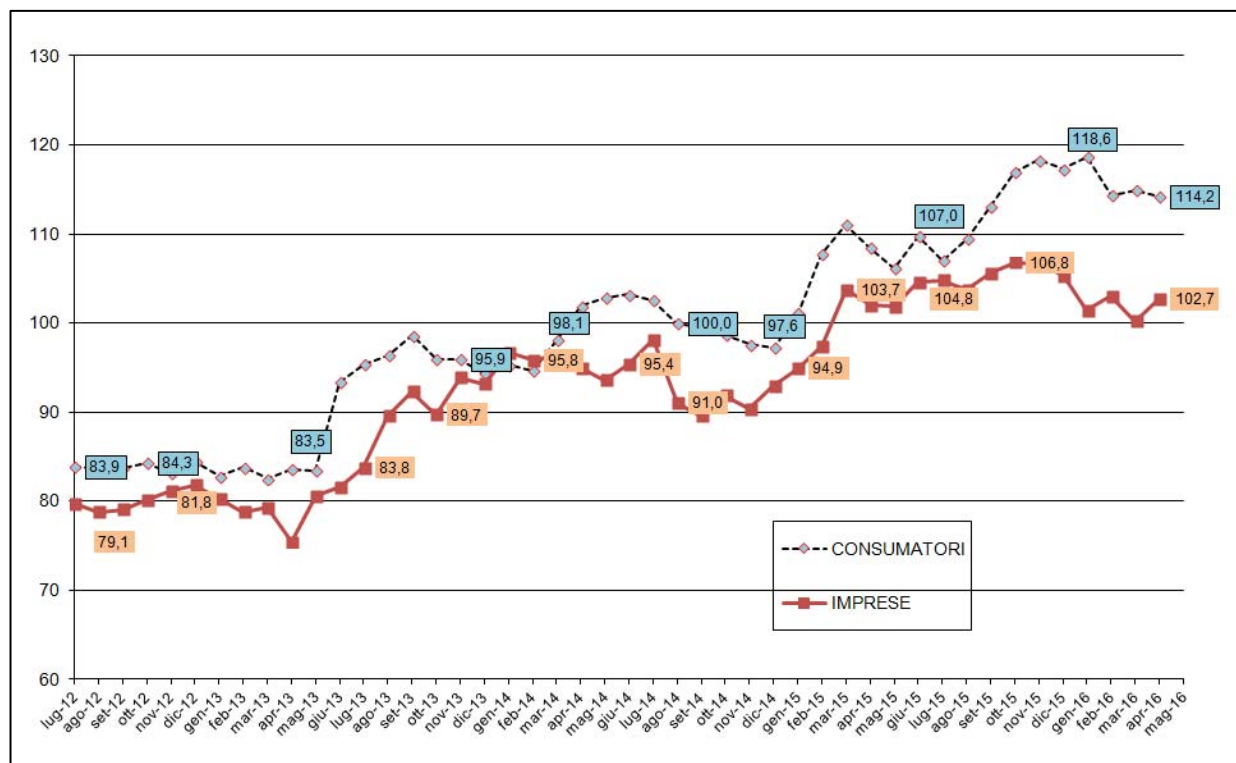
Prodotto Interno Lordo (var. % congiunturale)



Fonte: Eurostat, Euroindicateurs, 13 maggio 2016 e Istat, Conti economici trimestrali, 13 maggio 2016

ITALIA: si mantiene buono il clima di fiducia di imprese e consumatori

(base 2005=100): luglio 2012–aprile 2016



Fonte: Elaborazione su dati Istat

Nei primi mesi del 2016 il clima di fiducia dei consumatori e delle imprese italiane si mantiene altalenante.

In aprile si è registrato un sensibile miglioramento della fiducia nei servizi di mercato e nelle costruzioni cui si è accompagnato un aumento moderato nella manifattura; per contro il commercio al dettaglio ha segnato un ulteriore peggioramento dopo la flessione in marzo.

L'economia italiana: previsioni per il 2016

Variazioni % sull'anno precedente

	2014	2015	2016
Prodotto interno lordo	-0,3	+0,8	+1,1
Importazioni di beni e servizi	+3,2	+6,0	+2,4
Esportazioni di beni e servizi	+3,1	+4,3	+1,7
Spesa delle famiglie	+0,6	+0,9	+1,4
Unità di lavoro	+0,3	+0,8	+0,8
Tasso di disoccupazione	12,7	11,9	11,3
Spesa delle A.P.	-1,0	-0,6	+0,2
Investimento fissi lordi	-3,4	+0,8	+2,2

Fonte: Istat, Le prospettive per l'economia italiana nel 2016, 17 maggio 2016

Imprese attive in Friuli Venezia Giulia per macrosettore (situazione al 31 marzo)

	2016	2015	Var. % 2016/15
Agricoltura, Silvicoltura e Pesca	14.234	14.507	-1,88%
Industria	9.764	9.906	-1,43%
Costruzioni	14.429	14.678	-1,70%
Commercio	21.096	21.332	-1,11%
Ospitalità	7.944	7.858	1,09%
Servizi alle imprese	17.279	17.176	0,60%
Servizi alle Persone	6.647	6.538	1,67%
Non classificate	26	41	...
TOTALE	91.419	92.036	-0,67%

Fonte: elaborazione su dati InfoCamere

Leggera crescita dei ricavi e della produttività (confronto tra imprese compresenti)

	2013 Totale Società	2013 Società con utile	2014 Totale Società	2014 Società con utile
ROI	1,9%	4,2%	2,1%	4,2 %
ROS	2,7%	4,6%	2,9%	5,0 %
Capital turnover	0,7%	0,8%	0,7%	0,8 %
ROE	4,6%	12,2%	4,2%	11,5 %
Indipendenza finanziaria	35,2%	33,7%	36,8%	35,4 %

Illustra le performance economiche, delle società registrate nella provincia che hanno depositato il bilancio e del sottoinsieme delle società in utile d'esercizio, attraverso i principali indici di bilancio:

il ROI (indicatore della redditività operativa del capitale investito);

il ROS (indicatore del margine di reddito operativo realizzato sulle vendite); il "capital turnover" (indicatore della capacità del capitale investito di generare vendite);

il ROE (indicatore della remunerazione del capitale di rischio); "l'indipendenza finanziaria" (indicatore della proporzione di attivo finanziato attraverso capitale proprio).

I dati aggregati presentati e gli indici indicano i risultati economici e finanziari delle imprese registrate nel territorio; questi non corrispondono a quelli realizzati nel territorio, in considerazione del fatto che i risultati economici delle imprese registrate nella regione sono in diversi casi realizzati anche al di fuori del suo territorio.

Fonte: elaborazione su dati InfoCamere "Cruscotto di Indicatori Statistici"

Sintesi della 15.a indagine congiunturale regionale

✓ **Continua il ciclo positivo della manifattura:** +2,1% il fatturato complessivo (positivo da ben nove trimestri), +2% quello estero, +1,1% la produzione, +3,3% gli ordini interni, +3% quelli esteri. Si confermano i segnali positivi per l'occupazione (+0,4% anche nel 1° trimestre 2016). Sempre su livelli elevati (70%) il grado di utilizzo degli impianti.

✓ **Congiuntura positiva per vitivinicolo e logistica:** nel primo caso si registra un aumento della produzione (+3,8%), del fatturato (+4,3%), degli ordini (+2,3% quelli interni, +2,1% quelli esteri). Per la logistica: fatturato +4,8%, occupazione +1,7%.

✓ Ancora positiva la congiuntura di **Commercio e Servizi dell'Ospitalità:** per il quinto trimestre consecutivo si confermano positive le vendite del Commercio (+2,9% del 1° trimestre 2016), e si registra una lieve crescita dell'occupazione (+0,4%). Crescita delle vendite anche per i Servizi dell'Ospitalità (+1%).

✓ Torna in area negativa l'**Edilizia:** con segno negativo tutti gli indicatori, le commesse (-1,6%, dopo un secondo semestre 2015 positivo), la produzione (-0,7%), il fatturato (-1,6%), l'occupazione (-3,2%).

✓ Le **previsioni** sono indirizzate verso un moderato ottimismo. Tornano a prevalere quelle positive rispetto alle negative. A livello nazionale il 1° trimestre 2016 ha confermato la crescita (anche se modesta, +0,3%) del Pil, così come risulta positiva la crescita dell'economia dell'eurozona (+0,5%). In questi primi mesi del 2016 resta positivo il clima di fiducia delle imprese italiane, in particolare le manifatturiere, e dei consumatori. Per quanto riguarda la nostra regione le previsioni di breve periodo sono improntate alla stabilità (per circa il 40 - 50% dei nostri imprenditori l'economia regionale dovrebbe continuare su questa congiuntura positiva), tuttavia l'aspetto più interessante di questa indagine è determinato dalla prevalenza di imprenditori che pensano ad una crescita della produzione e delle vendite rispetto a quelli che prevedono un calo. Il saldo risulta positivo nei comparti del vitivinicolo (+26 punti percentuali), manifattura (+7), in particolare la meccanica (+11), il Commercio (+9), i Servizi dell'Ospitalità (+31), la Logistica (+16). L'unico saldo negativo si registra nell'Edilizia (-4 punti percentuali).

Andamento della Produzione/Vendite e dell'Occupazione: 1° trimestre 2016

Settori di Attività	Produzione/Vendite		Occupazione	
	Var % rispetto al trimestre preced.	Var % rispetto stesso trimestre anno prec.	Var % rispetto al trimestre preced.	Var % rispetto stesso trimestre anno prec.
Vitiviniciolo	-8,16	+3,84	-0,11	+1,88
Manifattura	+0,22	+1,13	+0,45	+0,38
Costruzioni	-5,43	-0,71	-0,44	-3,22
Commercio (*)	-4,30	+2,90	0,00	+0,39
Servizi dell'Ospitalità (*)	-1,98	+1,04	+0,75	-0,88
Logistica (**)	-3,93	+4,84	+0,55	+1,69

(*) Vendite

(**) Fatturato

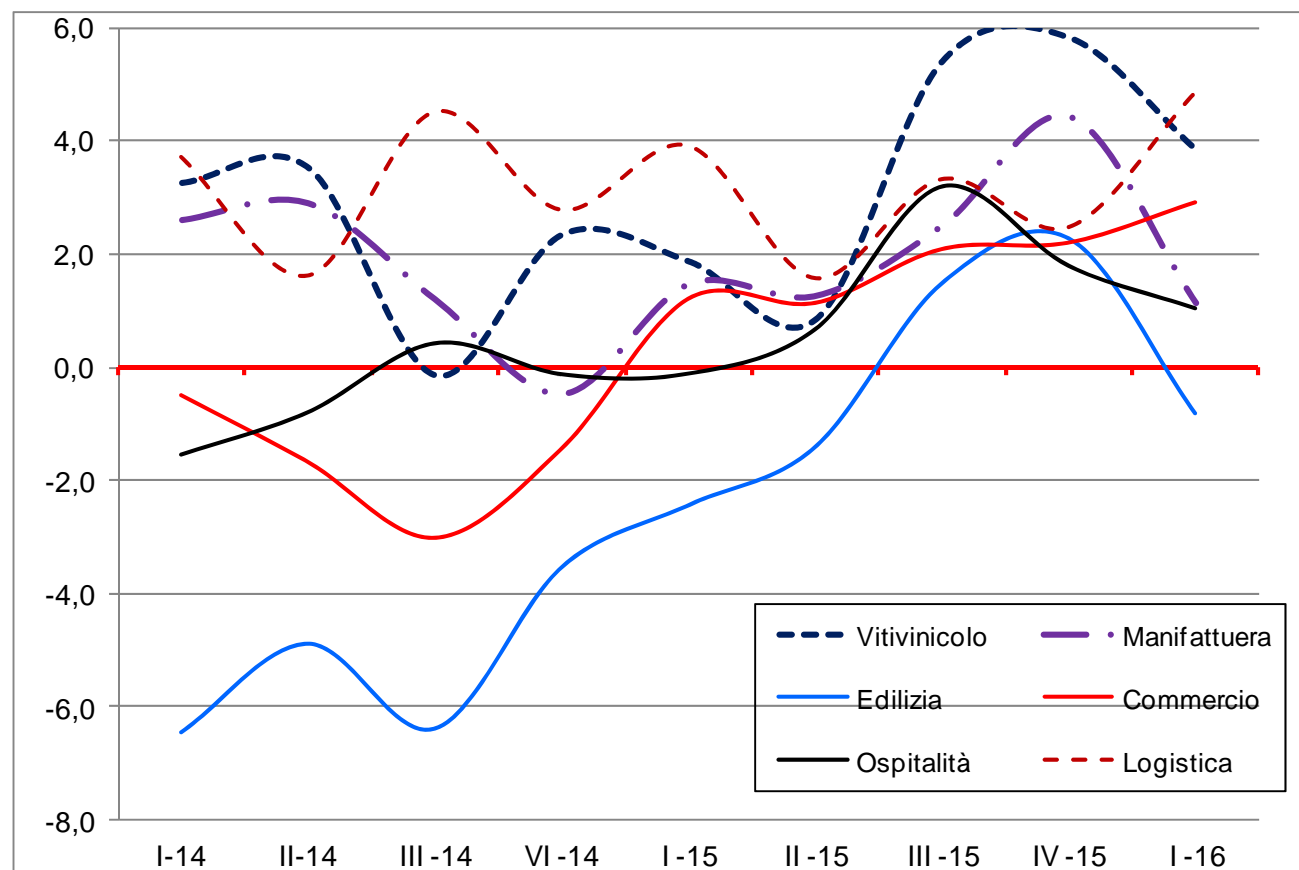
Fonte: indagine congiunturale Unioncamere FVG

Consuntivo: andamento di Produzione, Fatturato e Vendite (var.% tendenziale)

Positiva la congiuntura per tutti i comparti ad eccezione dell'Edilizia.

Cresce la produzione nel vitivinicolo (+3,8%), nel Manifatturiero (+1,1%), aumentano le vendite nel Commercio (+2,9%) e nei Servizi dell'Ospitalità (+1%), cresce il fatturato della Logistica (+4,8%),

Cala la produzione dell'Edilizia (-0,7%).



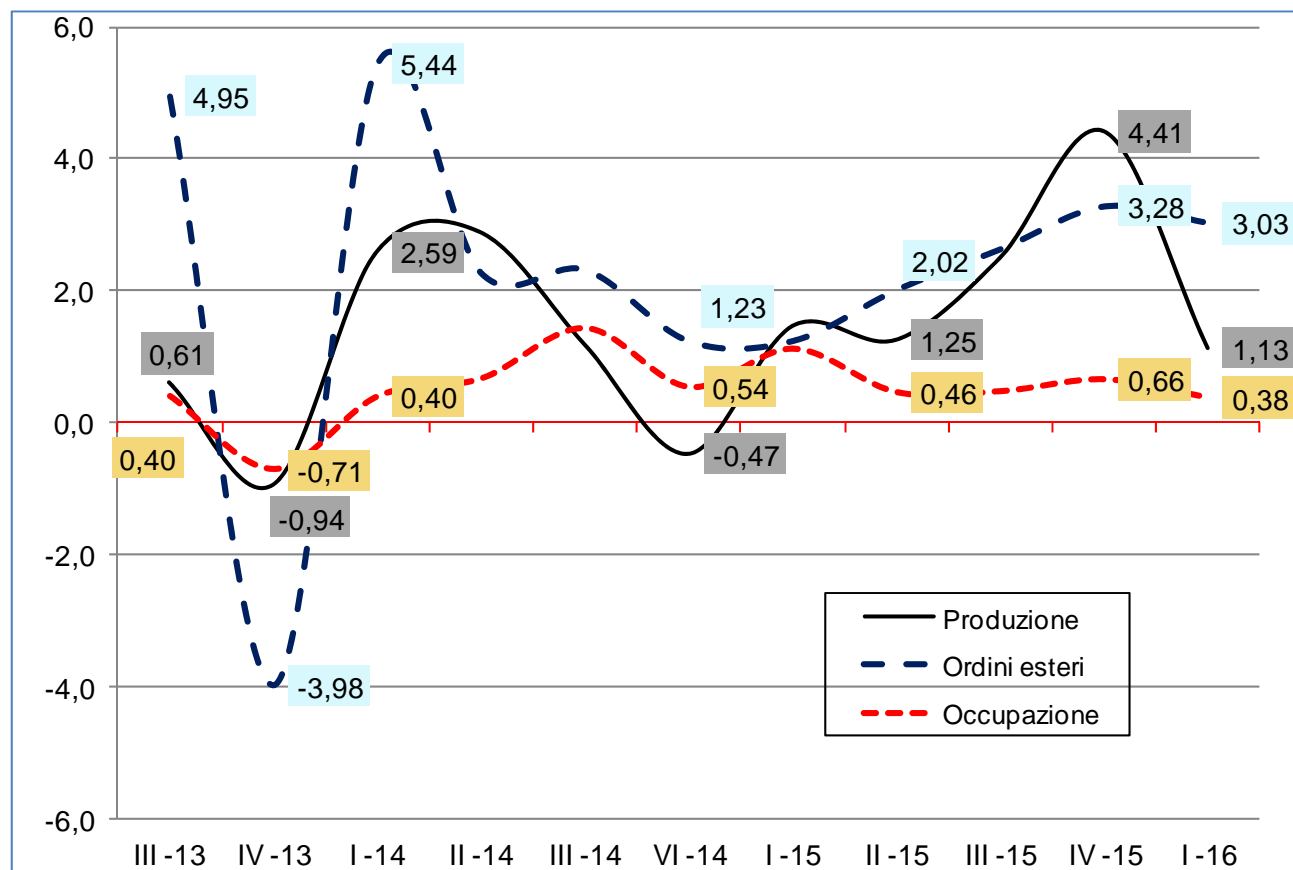
Fonte: indagine congiunturale Unioncamere FVG

Manifatturiero: in area positiva produzione, ordini, fatturato e occupazione (var.% tendenziale)

Si conferma il ciclo della manifattura: positivi tutti gli indicatori tendenziali.

Il fatturato +2,1%, quello estero (+2%), la produzione (+1,1%), gli ordini esteri (+3%), quelli interni (+3,3%).

Segnali positivi per l'occupazione (+0,4% nel 1° trimestre 2016).

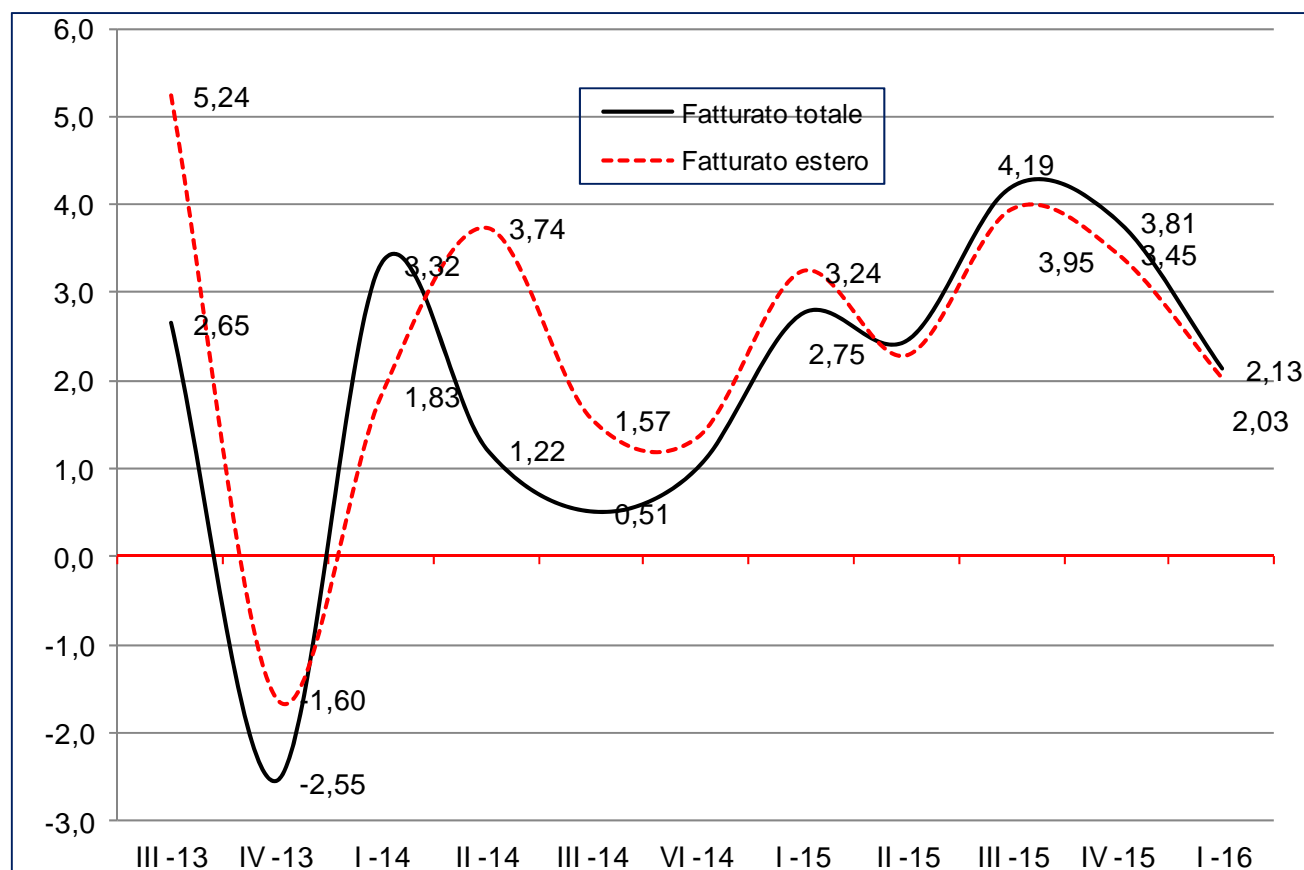


Fonte: indagine congiunturale Unioncamere FVG

Manifatturiero: si conferma la ripresa della domanda interna (var.% tendenziale)

Si conferma la buona congiuntura della domanda interna.

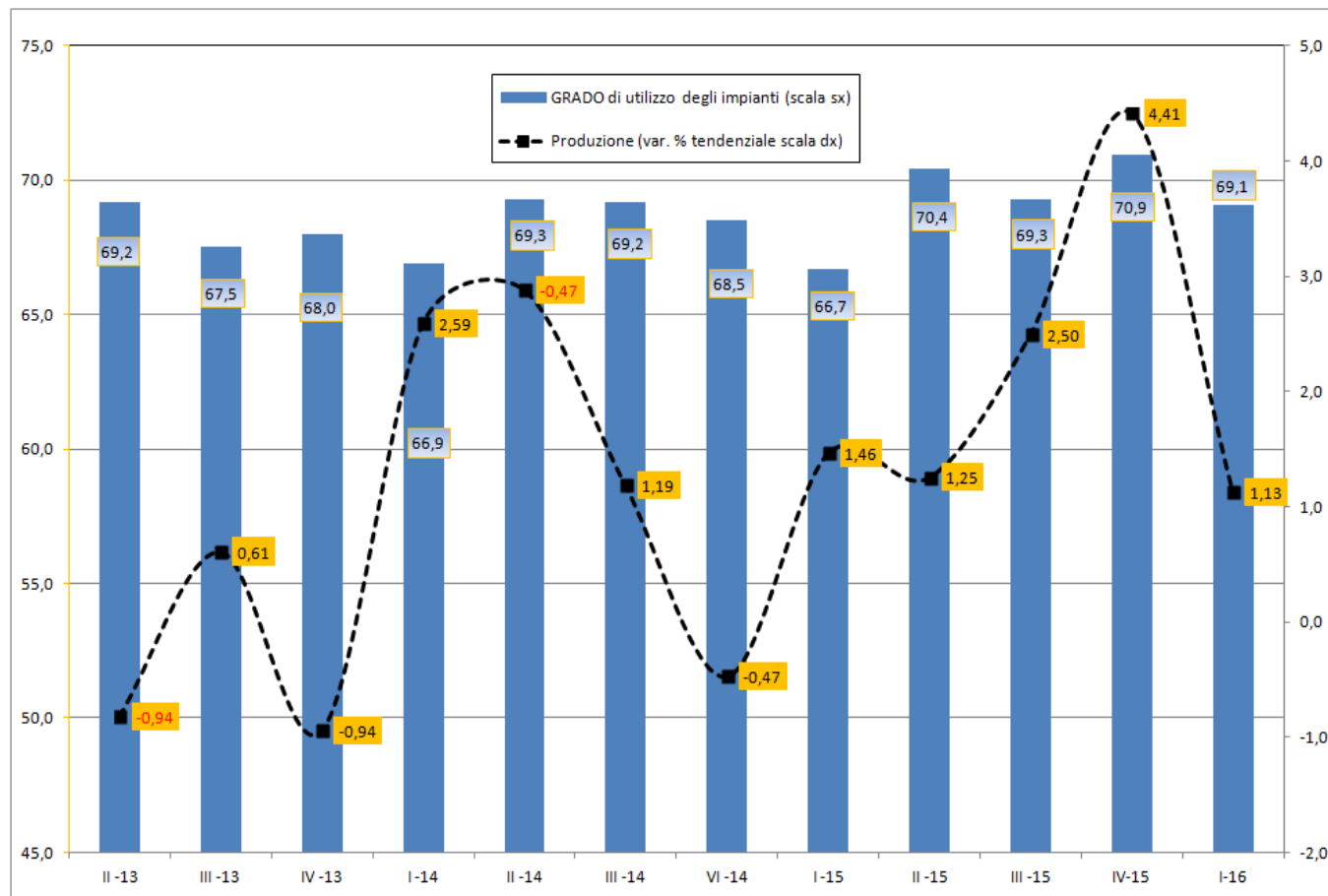
Si registra un riallineamento tra fatturato complessivo e fatturato estero, così come tra ordini interni e ordini esteri.



Fonte: indagine congiunturale Unioncamere FVG

Manifatturiero: resta alto il grado di utilizzo degli impianti

Nel 1° trimestre 2016 il grado di utilizzo degli impianti si avvicina al 70%.

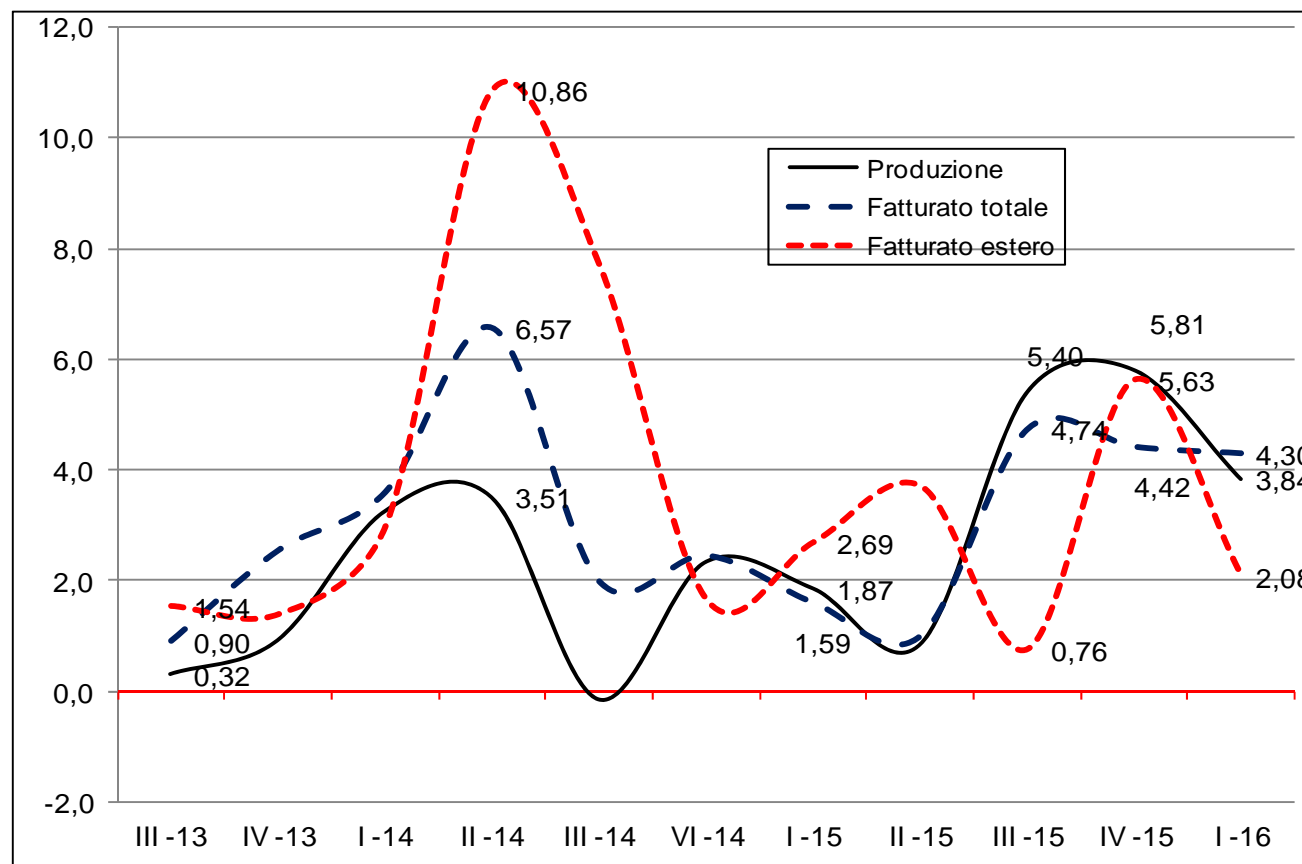


Fonte: indagine congiunturale Unioncamere FVG

Vitivinicolo: nel 1° trimestre 2016 crescono fatturato, ordini interni e produzione (var.% tendenziale)

Aumentano la produzione (+3,8%), il fatturato (+4,3%), il fatturato estero (+2,1%).

Riprendono gli ordini esteri (+2,1%), si confermano gli ordini interni (+2,3%), cresce l'occupazione (+1,9%).

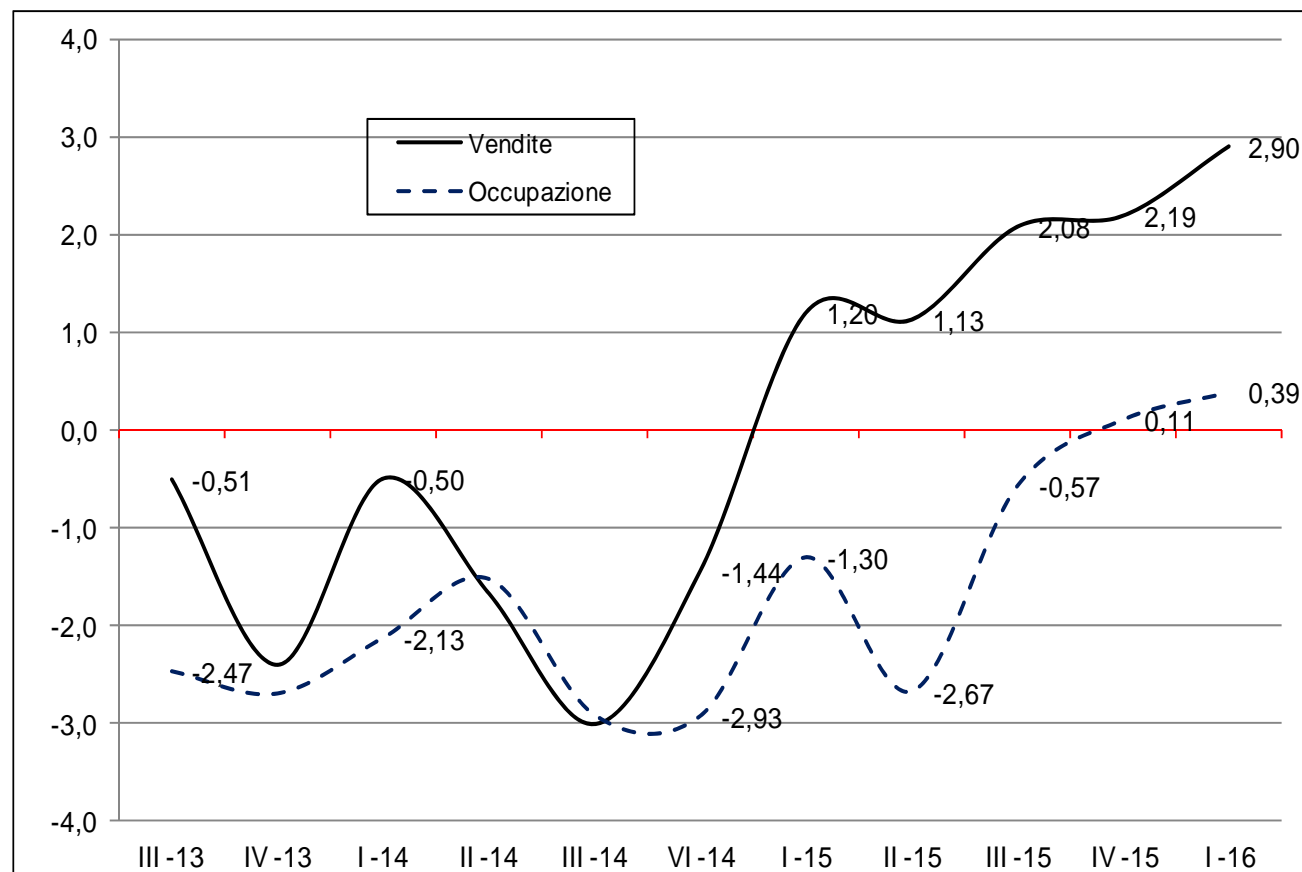


Fonte: indagine congiunturale Unioncamere FVG

Commercio al dettaglio: positive le vendite nel 1° trimestre (+2,9% la var. tendenziale)

Anche il 1° trimestre 2016 registra un aumento delle vendite (+2,9%). In questo trimestre si registra anche un lieve aumento dell' occupazione (+0,4%).

Aumentano i costi totali (+1,8%), i prezzi di approvvigionamento (+0,6%), in leggero calo i prezzi di vendita (-0,1%).

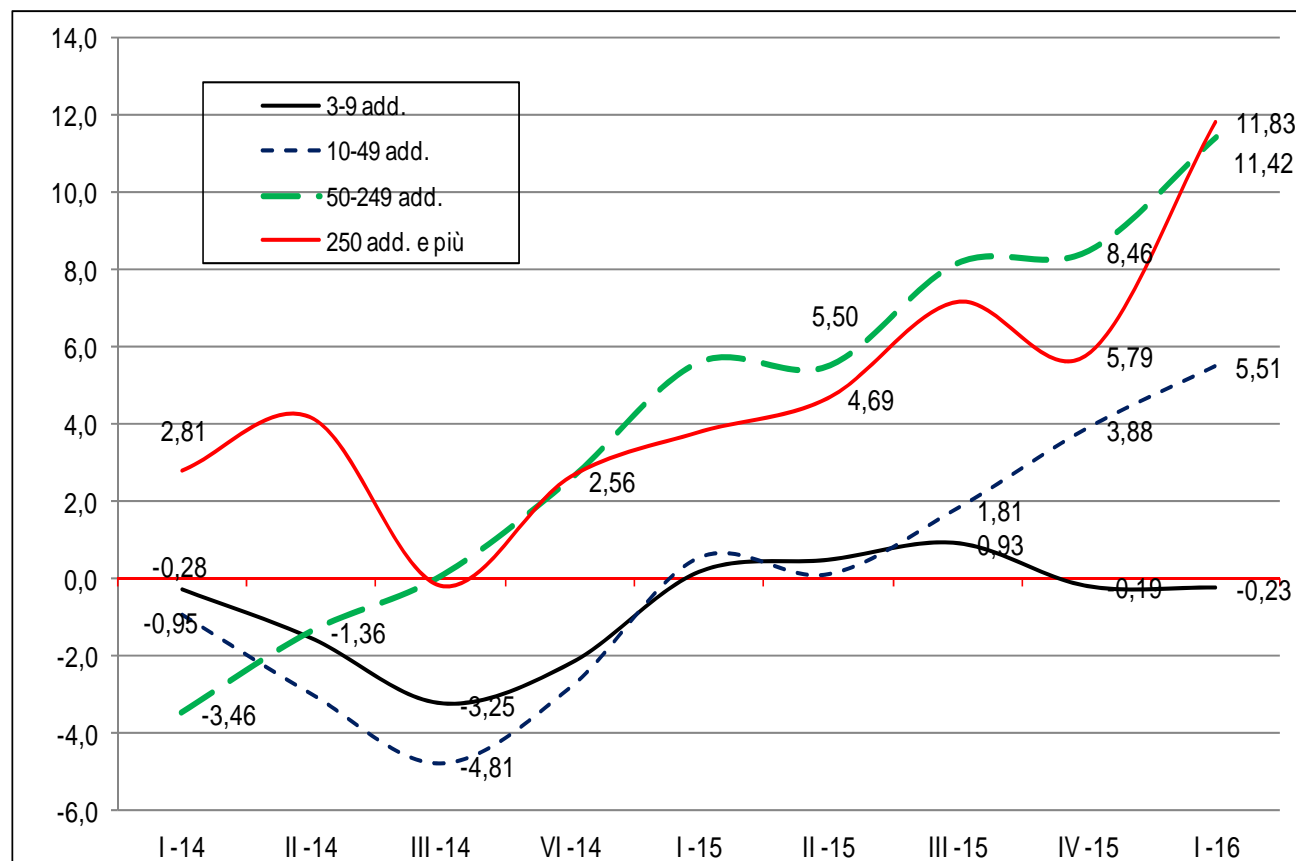


Fonte: indagine congiunturale Unioncamere FVG

Commercio al dettaglio: andamento delle vendite per dimensione dell'azienda

Crescono le vendite negli esercizi di media e grande dimensione: +5,5% nei negozi da 10 a 49 addetti, +11,4% in quelli da 50 a 249 addetti, e +11,8% nelle grandi attività commerciali.

Restano in difficoltà i piccoli negozi: -0,23% la variazione tendenziale delle vendite nel 1° trimestre 2016.

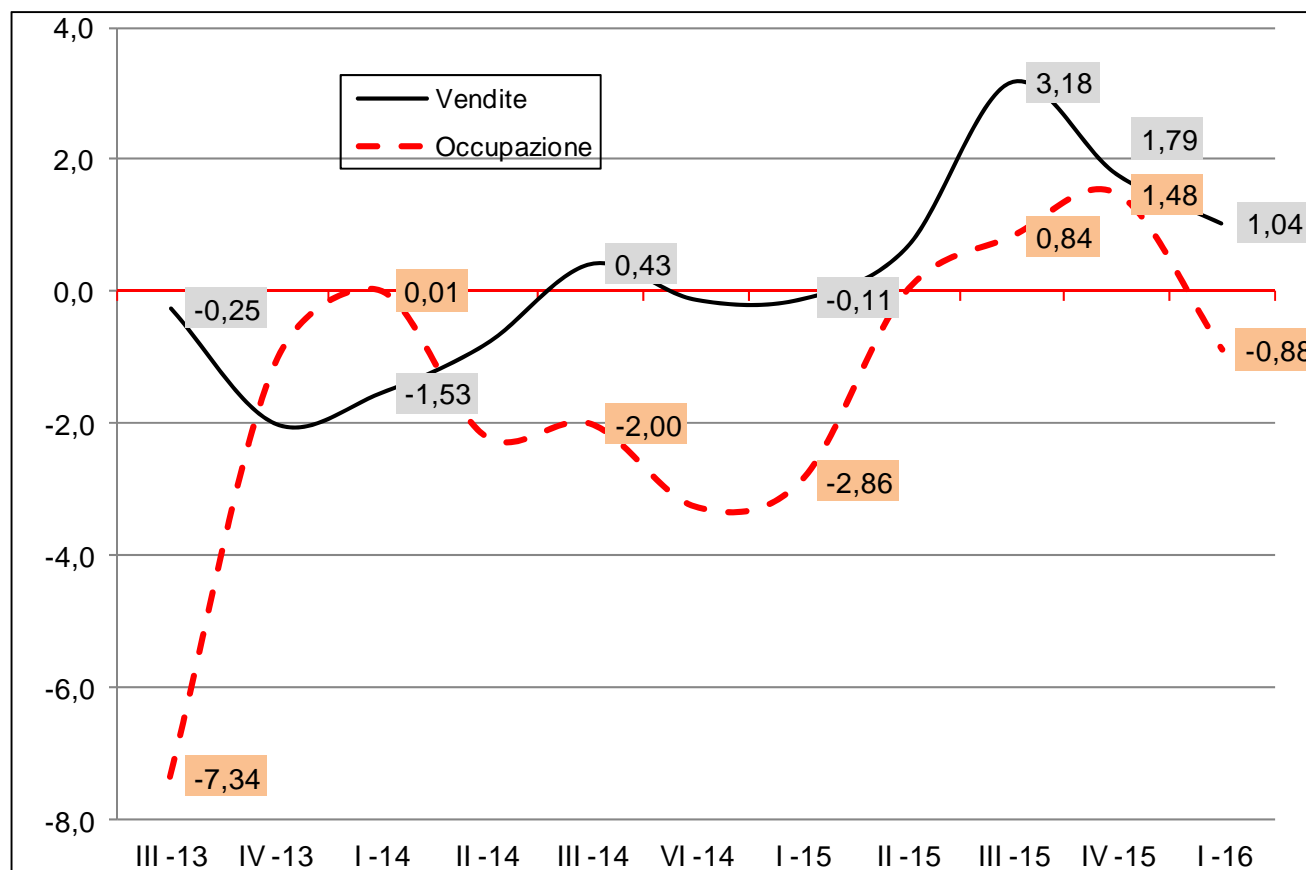


Fonte: indagine congiunturale Unioncamere FVG

Servizi dell'Ospitalità: positive le vendite (nel 1° trimestre +1% la var. tendenziale)

In flessione
l'occupazione
(-0,9%), crescono
i prezzi di vendita
(+0,7%).

Continuano ad
aumentare i costi
totali (+1,9%).

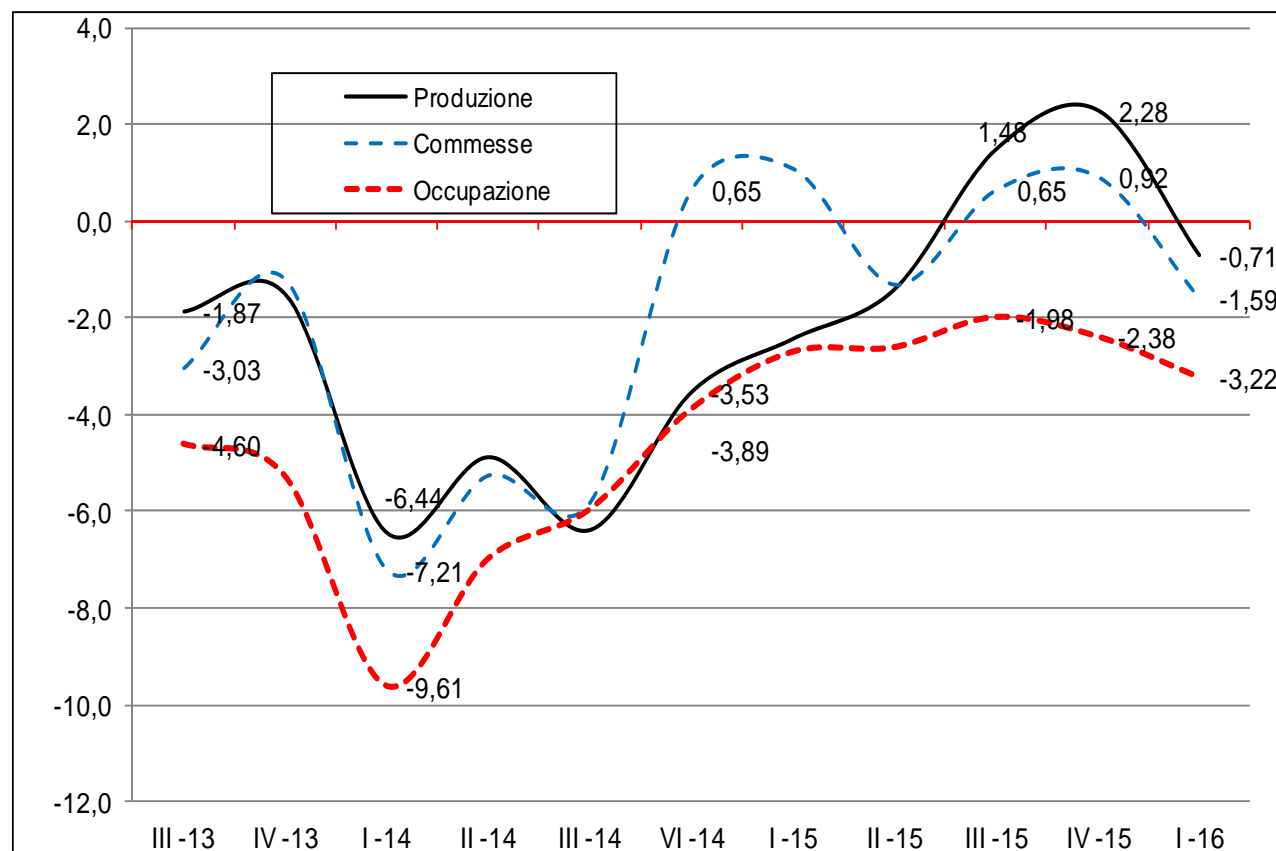


Fonte: indagine congiunturale Unioncamere FVG

Edilizia: tornano negativi gli indicatori (var.% tendenziale)

Il 1° trimestre 2016 presenta una congiuntura negativa: le commesse sono diminuite dell' 1,6%, la produzione dello 0,7%, il fatturato dell' 1,6%.

Sempre in calo l'occupazione (-3,2%).



Fonte: indagine congiunturale Unioncamere FVG

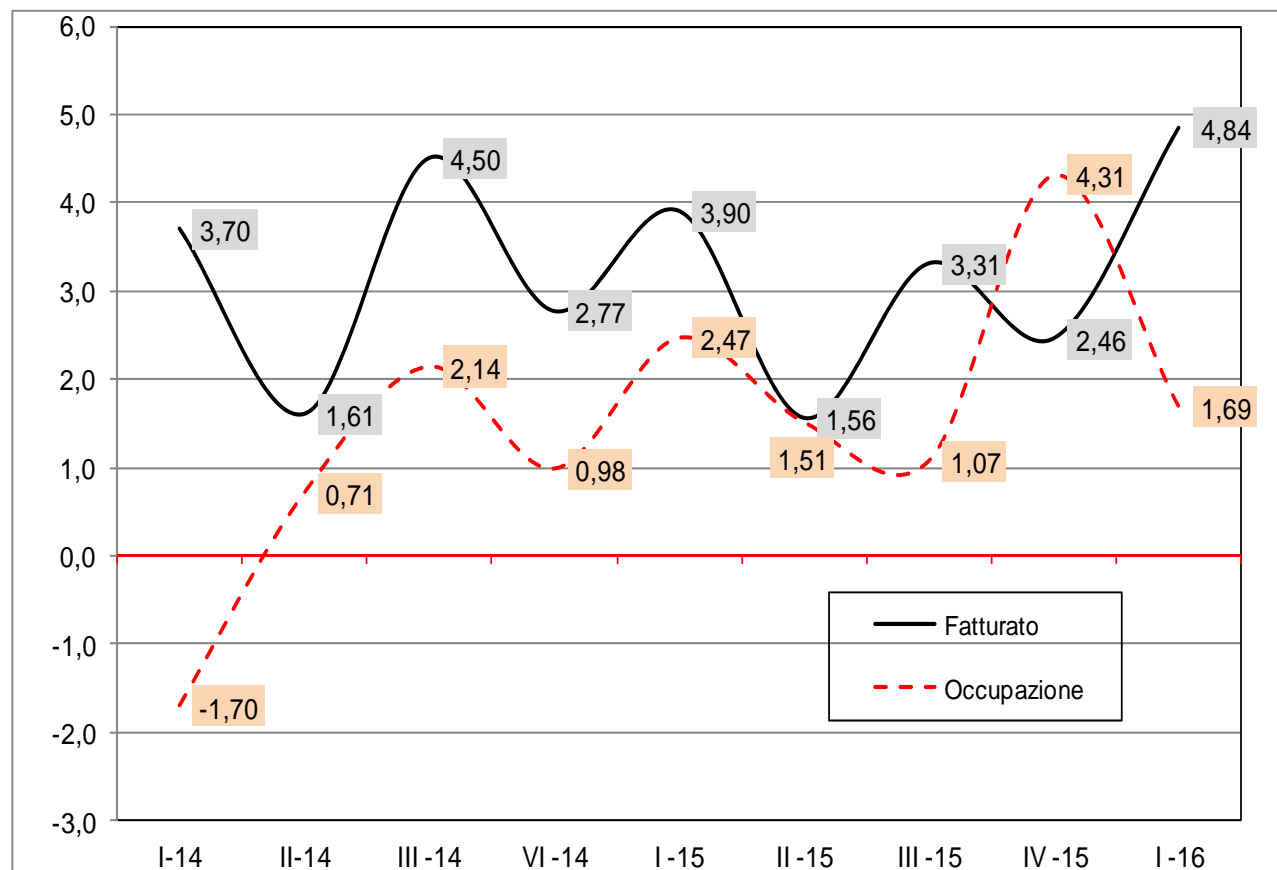
Logistica: indicatori positivi ...

(var.% tendenziale)

+4,8% il fatturato

Stabili i prezzi di vendita

+1,7% l'occupazione



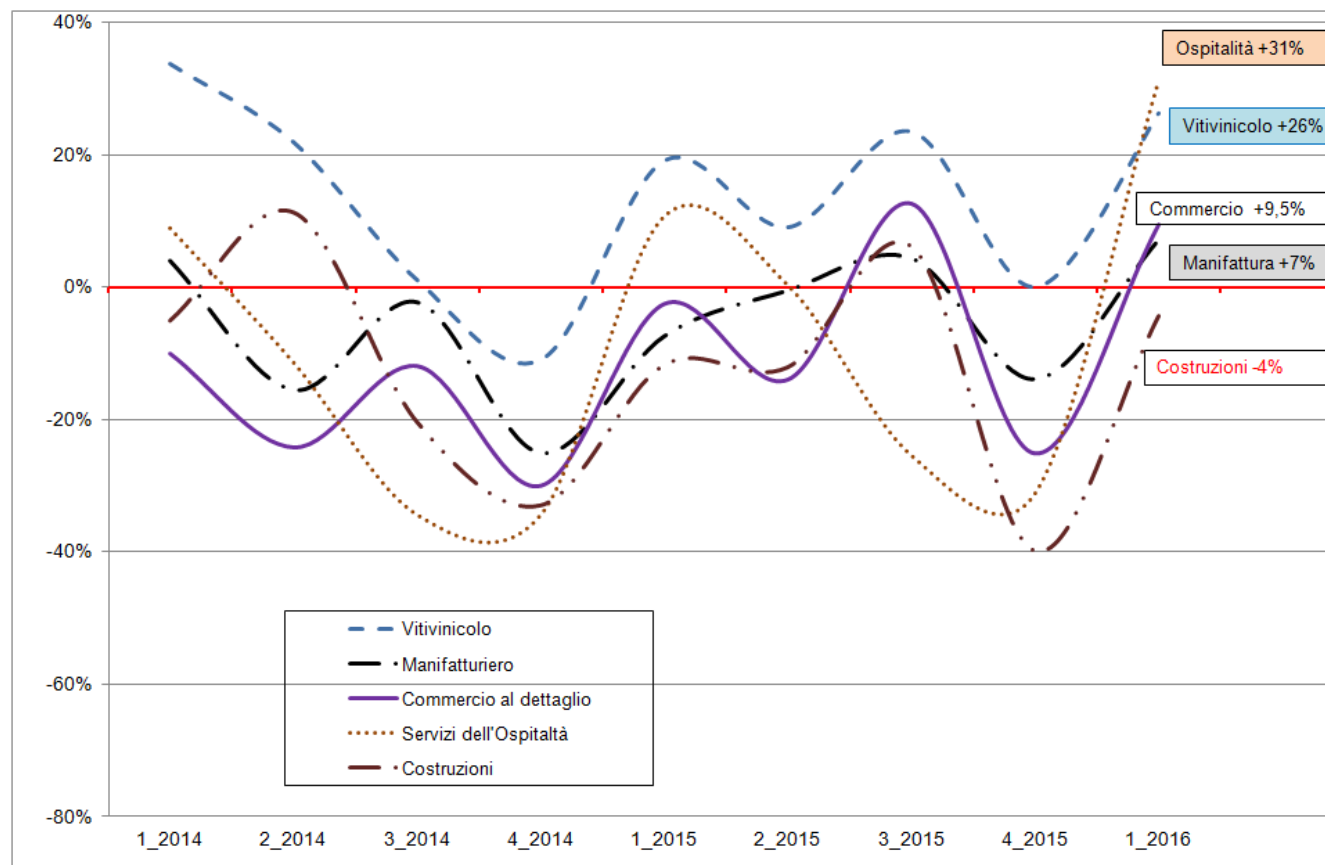
Fonte: indagine congiunturale Unioncamere FVG

Previsioni degli imprenditori del Friuli Venezia Giulia: saldo delle opinioni

(corrisponde alla differenza tra la percentuale di aziende che hanno dichiarato un aumento del fatturato/vendite e viceversa quelle che hanno dichiarato una diminuzione)

Gli imprenditori del Friuli Venezia Giulia sono moderatamente ottimisti.

E' piuttosto significativa la quota di imprenditori che prevedono un aumento di fatturato/vendite nel breve periodo: il 30% nel commercio, il 29% nella manifattura, il 44% nei Servizi di Ospitalità, il 32% nella Logistica.

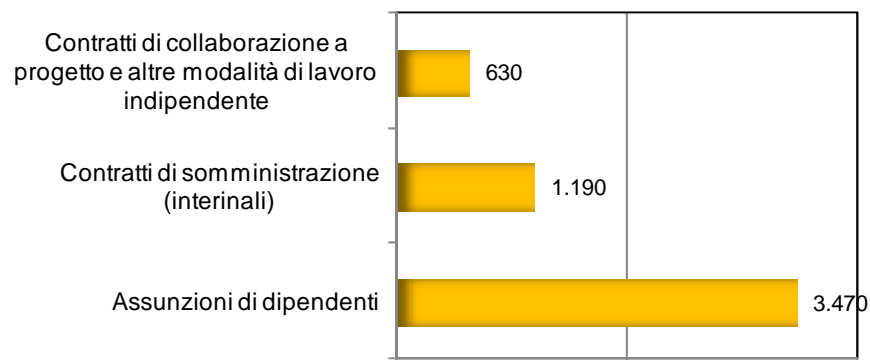


Fonte: indagine congiunturale Unioncamere FVG

Previsioni occupazionali: 1° trimestre 2016

Le imprese tornano ad assumere

Le opportunità di lavoro nel Friuli Venezia Giulia

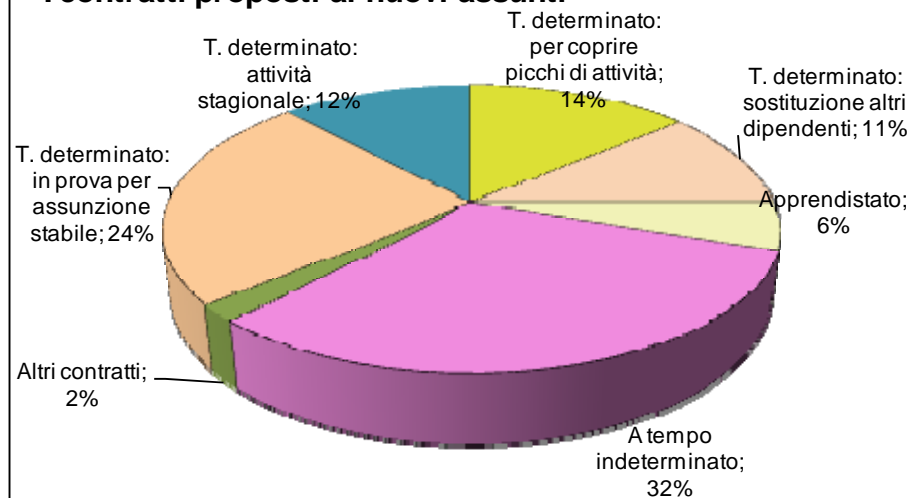


- . Il 61% delle 3.470 assunzioni di lavoratori dipendenti sarà a tempo determinato;
- . le assunzioni si concentreranno per il 70% nei Servizi e per il 53% nelle imprese con 50 o più dipendenti;
- . nel 63% dei casi saranno rivolte a candidati in possesso di un'esperienza lavorativa nella professione o almeno nello stesso settore;
- . per una quota pari al 29% interesseranno giovani con meno di 30 anni.

Fonte: elaborazione su dati Progetto Excelsior

In Friuli Venezia Giulia è previsto un incremento tendenziale dei contratti attivati nel 1° trimestre 2016. I nuovi contratti saranno infatti 5.290, il 2% in più rispetto al 1° trimestre 2015. Questo andamento positivo è il risultato di un aumento del 9% delle assunzioni direttamente effettuate dalle imprese e di un decremento dell'8% dei contratti atipici.

I contratti proposti ai nuovi assunti

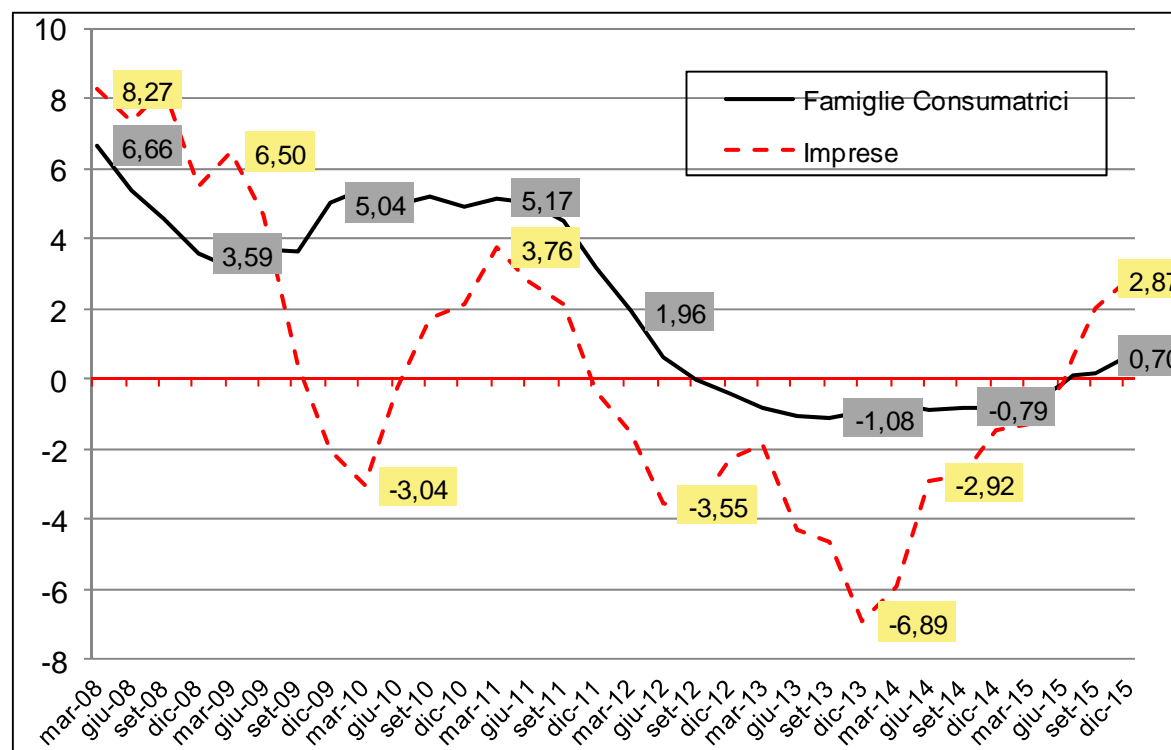


I prestiti bancari alle imprese: in ripresa graduale

I prestiti bancari alla clientela residente in regione, in calo dal 1° trimestre 2012, sono tornati ad aumentare nel 2015, seppur in maniera modesta: a giugno il tasso di variazione sui dodici mesi è stato di +0,4%, a settembre è stato di +1,2 %.

Sempre a settembre i prestiti alle imprese sono aumentati del 2,05%, quelli alle famiglie dello 0,16%.

Secondo i dati, ancora provvisori, relativi al mese di dicembre, il credito alle imprese si conferma in crescita di quasi il 2,9%, mentre quello alle famiglie registra una crescita pari a +0,7%.



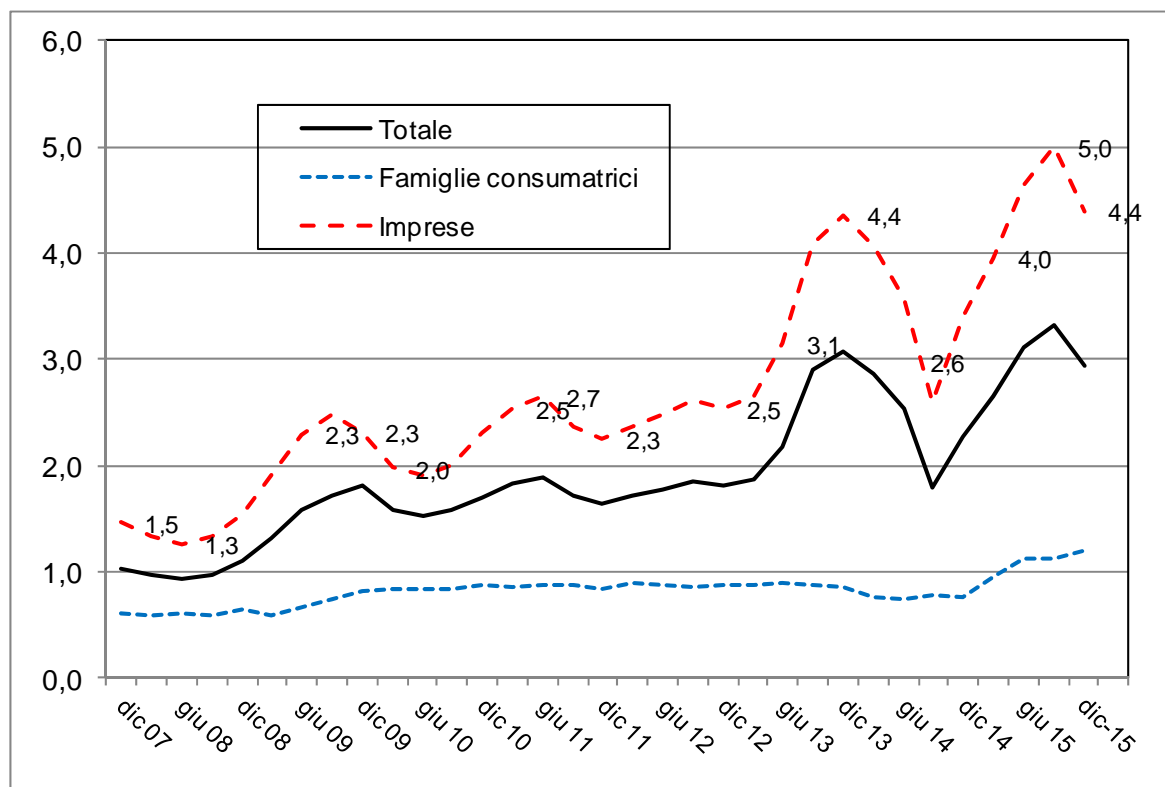
Fonte: Elaborazioni su dati Banca d'Italia

La qualità del credito

Nella media dei quattro trimestri terminanti a settembre 2015, nel Friuli Venezia Giulia il flusso delle nuove sofferenze rettificato in rapporto ai prestiti di inizio periodo è salito dal 2,3% di dicembre 2014 al 3,3% di settembre 2015; l'indice ha superato i livelli massimi registrati alla fine del 2013. Il peggioramento della qualità ha caratterizzato in particolare il comparto produttivo (5%).

L'indicatore è leggermente migliorato nell'ultimo trimestre 2015.

A dicembre il flusso di nuove sofferenze sui finanziamenti alle famiglie consumatrici rimane stabile all' 1,1 - 1,2%, mentre per le imprese è passato dal 5% di settembre al 4,4% di dicembre.

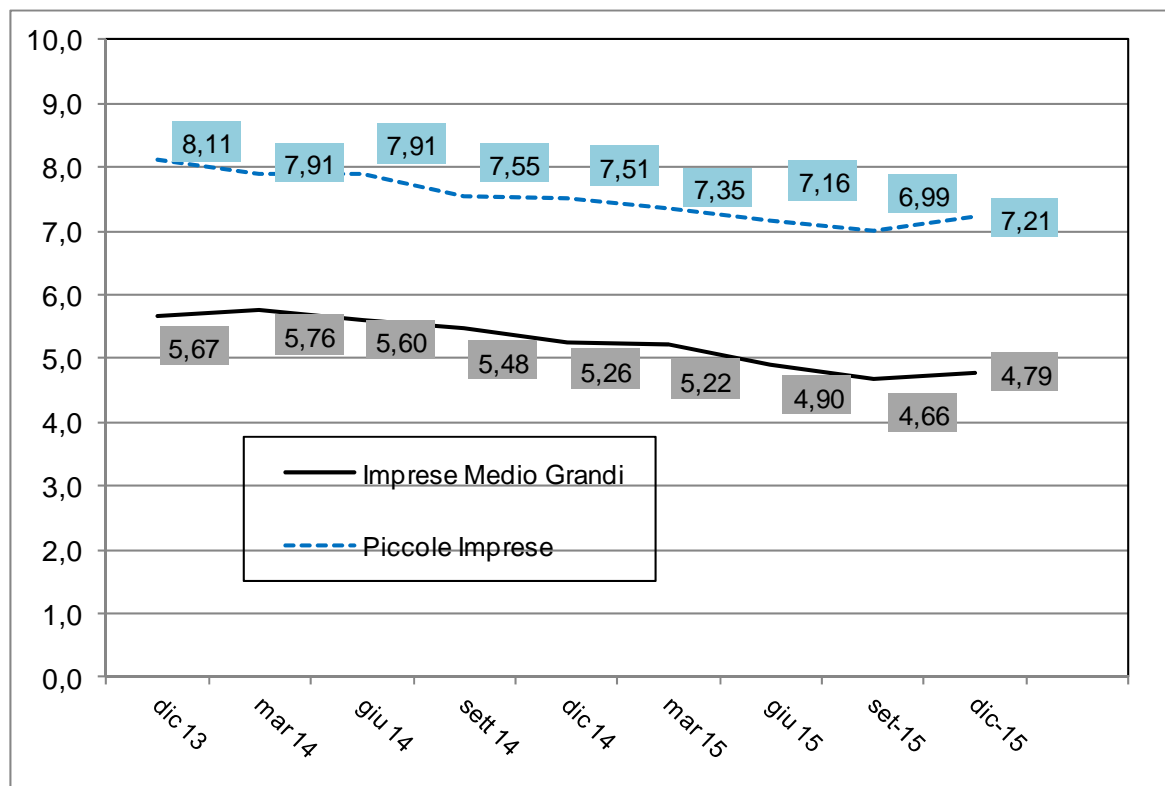


Fonte: Elaborazioni su dati Banca d'Italia

I tassi di interesse a breve

Nel primo semestre del 2015 i tassi di interesse sui prestiti a breve termine sono scesi al 5,2%, mentre quelli sulle nuove erogazioni a medio e a lungo termine si sono ridotti al 3,1% (3,5% a dicembre). Il secondo semestre 2015 conferma la discesa dei tassi a breve che si posizionano attorno al 4,9 - 5%.

Resta sempre piuttosto significativo il divario tra piccole imprese ed imprese medio grandi: a dicembre i tassi di interesse a breve erano del 4,8% per le imprese medio-grandi e del 7,2% per le piccole imprese.



Fonte: Elaborazioni su dati Banca d'Italia

Rapporto redatto dal Centro Studi Unioncamere FVG

Gruppo di ricerca: *Fattorel Emanuela Segretario Generale Unioncamere FVG, Bensi Fabia (Trieste), Boaro Laura (Pordenone), Buiatti Francesca (Udine), Cappello Maria (Udine), Delfrate Alessandro (Trieste), Piva Cinzia (Pordenone), Zavan Roberto (Gorizia) e Passon Mario coordinatore (Udine)*

Approfondimenti e domande sui contenuti del report possono essere richiesti a

- Centro Studi Gorizia: tel. 0481 384227, e-mail statistica@go.camcom.it
- Centro Studi Pordenone: tel. 0434 381236, e-mail statistica@pn.camcom.it
- Centro Studi Trieste: tel. 040 6701229, e-mail statistica@ts.camcom.it
- Centro Studi Udine: tel. 0432 273200/219, e-mail statistica@ud.camcom.it

Progetto del Fondo di Perequazione U.R. 2014