



CONGIUNTURA FRIULI VENEZIA GIULIA

Consuntivo 2° trimestre 2015 e previsioni 3° trimestre 2015

San Floriano del Collio (Gorizia), 14 settembre 2015

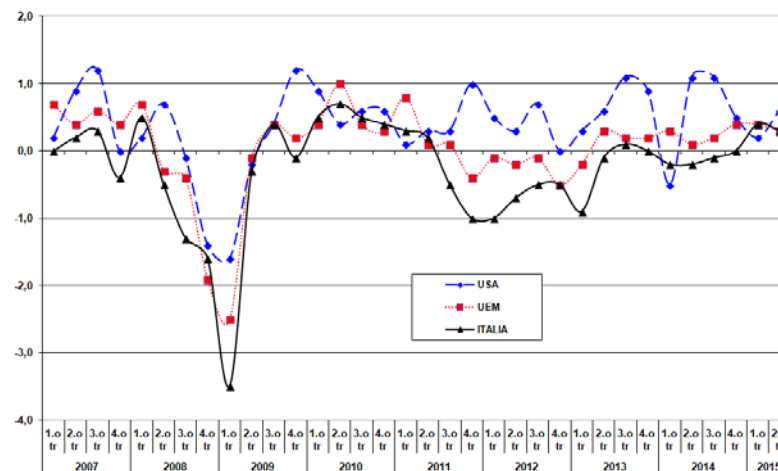


Rallenta l'economia nell'area Euro ... l'Italia in lenta ripresa

**Andamento congiunturale del PIL:
differenze tra Stati Uniti, Zona Euro e Italia**

	1°trim	2° trim	3° trim	4° trim
2014				
STATI UNITI	-0,5%	+1,1%	+1,1%	0,5%
EURO 19	+0,3%	+0,1%	+0,2%	+0,4%
ITALIA	-0,2%	-0,2%	-0,1%	0,0%
2015				
STATI UNITI	+0,2%	+0,6%		
EURO 19	+0,4%	+0,3%		
ITALIA	+0,4%	+0,3%		

Prodotto Interno Lordo (var. % congiunturale)



Fonte: elaborazioni su dati Eurostat ed Istat

Fonte: Eurostat, Euroindicateurs, 14 agosto 2015 e Istat, Stima preliminare del PIL 1° settembre 2015

Sintesi della 12.a indagine congiunturale regionale

✓ Da sei trimestri consecutivi (quindi a partire dal 1° del 2014) la **manifattura** registra una **congiuntura positiva**, ad eccezione di un rallentamento nel 4° trimestre 2014. Il 2° trimestre 2015 ha visto **crescere** la produzione (+1,25% la variazione tendenziale), il fatturato (+2,45%), gli ordini esteri (+2%) e conferma la ripresa degli ordini interni (+1,5%). Segnali positivi per l'occupazione (+0,5%) e cresce anche il grado di utilizzo degli impianti.

✓ **Congiuntura positiva per vitivinicolo e logistica**: nel primo caso si registra un aumento della produzione (+0,8%), del fatturato (+1%), degli ordini interni +2,7%. Per la logistica: fatturato +1,6%, occupazione +1,5%.

✓ Cambio di "rotta" per **Commercio e Servizi dell'Ospitalità**: per il Commercio si conferma, in questo primo semestre 2015, il dato positivo delle vendite (+1,2% nel 1° trimestre e +1,1% nel 2°), mentre l'occupazione continua a calare (-2,7% la variazione tendenziale del 2° trimestre 2015). Leggero incremento delle vendite (+0,7%) anche per i Servizi dell'Ospitalità

✓ Resta **in area negativa l'Edilizia**: -1,4% la produzione, -1,3% fatturato e commesse, -2,6% l'occupazione.

✓ Le **previsioni** sono indirizzate verso la stabilità. Oscillano tra la speranza di un progressivo rafforzamento della ripresa ciclica, e la presenza di situazioni che presentano forti elementi di incertezza. A livello internazionale ci sono le incerte e preoccupanti vicende economiche e finanziarie della Cina che potrebbero portare a nuove turbolenze sul mercato dei cambi, nei flussi di capitale, e un riaffiorare di tensioni sui mercati finanziari, c'è il forte rallentamento dell'economia tedesca, ci sono le situazione di crisi in Europa orientale e nel Medio Oriente, si registra un rallentamento delle economie emergenti. A livello locale i rischi si accentuerebbero se si diffondesse la percezione di un indebolimento nella determinazione nel portare a termine le riforme necessarie a risollevare il potenziale di sviluppo dell'Italia: un aumento dell'incertezza potrebbe frenare la crescita degli investimenti e contrastare la ripresa dei consumi.

Andamento della Produzione/Vendite e dell'Occupazione: 2° trimestre 2015

Settori di Attività	Produzione/Vendite		Occupazione	
	Var % rispetto al trimestre preced.	Var % rispetto stesso trimestre anno prec.	Var % rispetto al trimestre preced.	Var % rispetto stesso trimestre anno prec.
Vitivinicolo	+2,23	+0,85	-0,79	-1,61
Manifattura	+3,59	+1,25	+0,69	+0,46
Costruzioni	+1,84	-1,41	+0,52	-2,61
Commercio (*)	+3,31	+1,13	+0,63	-2,67
Servizi dell'Ospitalità (*)	+5,90	+0,67	+5,88	+0,01
Logistica (**)	+10,76	+1,56	+0,64	+1,51

(*) Vendite

(**) Fatturato

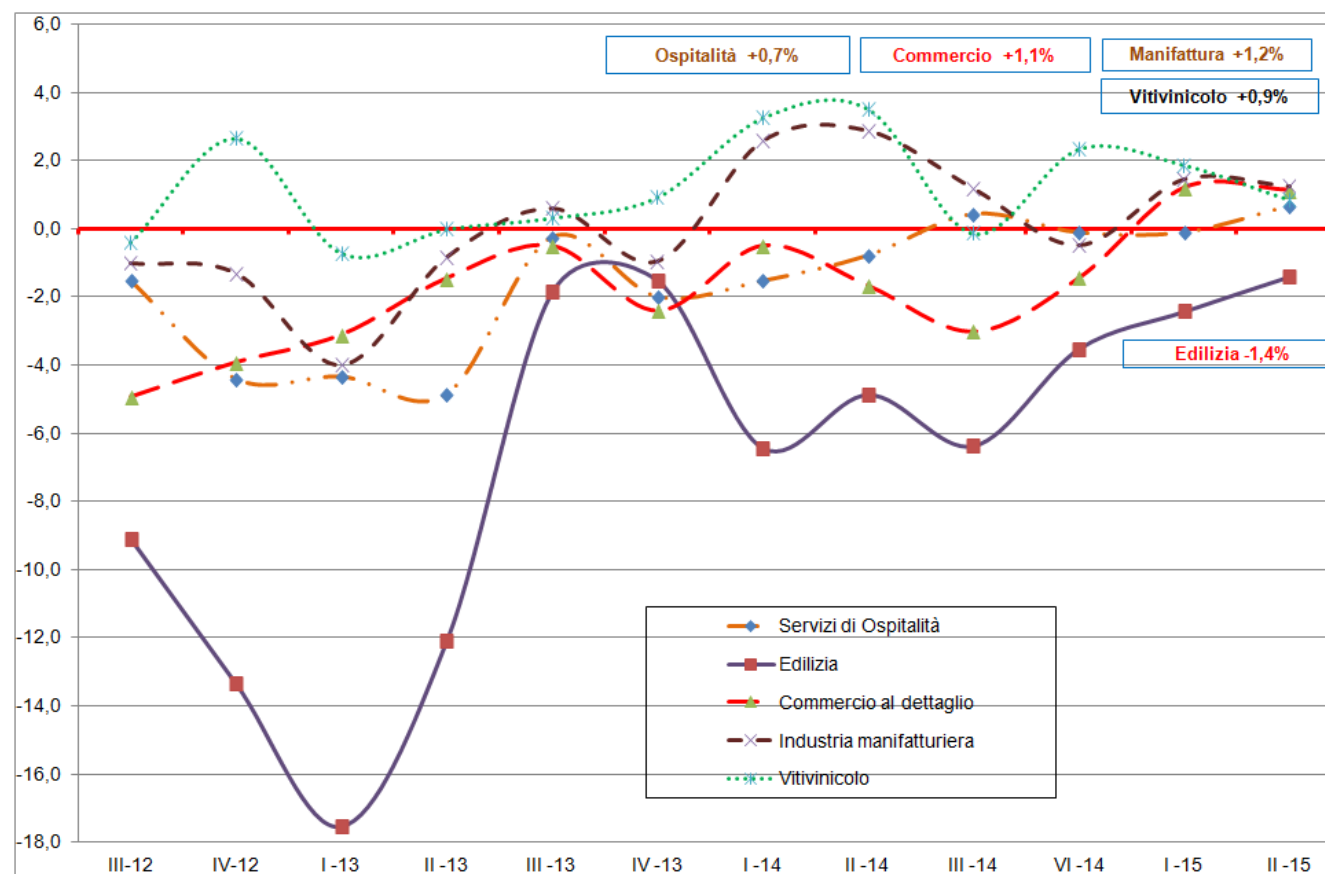
Fonte: indagine congiunturale Unioncamere FVG, 2° trimestre 2015

Consuntivo: andamento della Produzione del Fatturato e delle Vendite

Positiva la congiuntura per quattro comparti su cinque.

Cresce la produzione nel vitivinicolo (+0,9%), nel Manifatturiero (+1,2%), aumentano le vendite nel Commercio (+1,1%) e nei Servizi dell'Ospitalità (+0,7%), cresce il fatturato della Logistica (+1,6%).

Resta in congiuntura negativa l'Edilizia: produzione -1,4%.



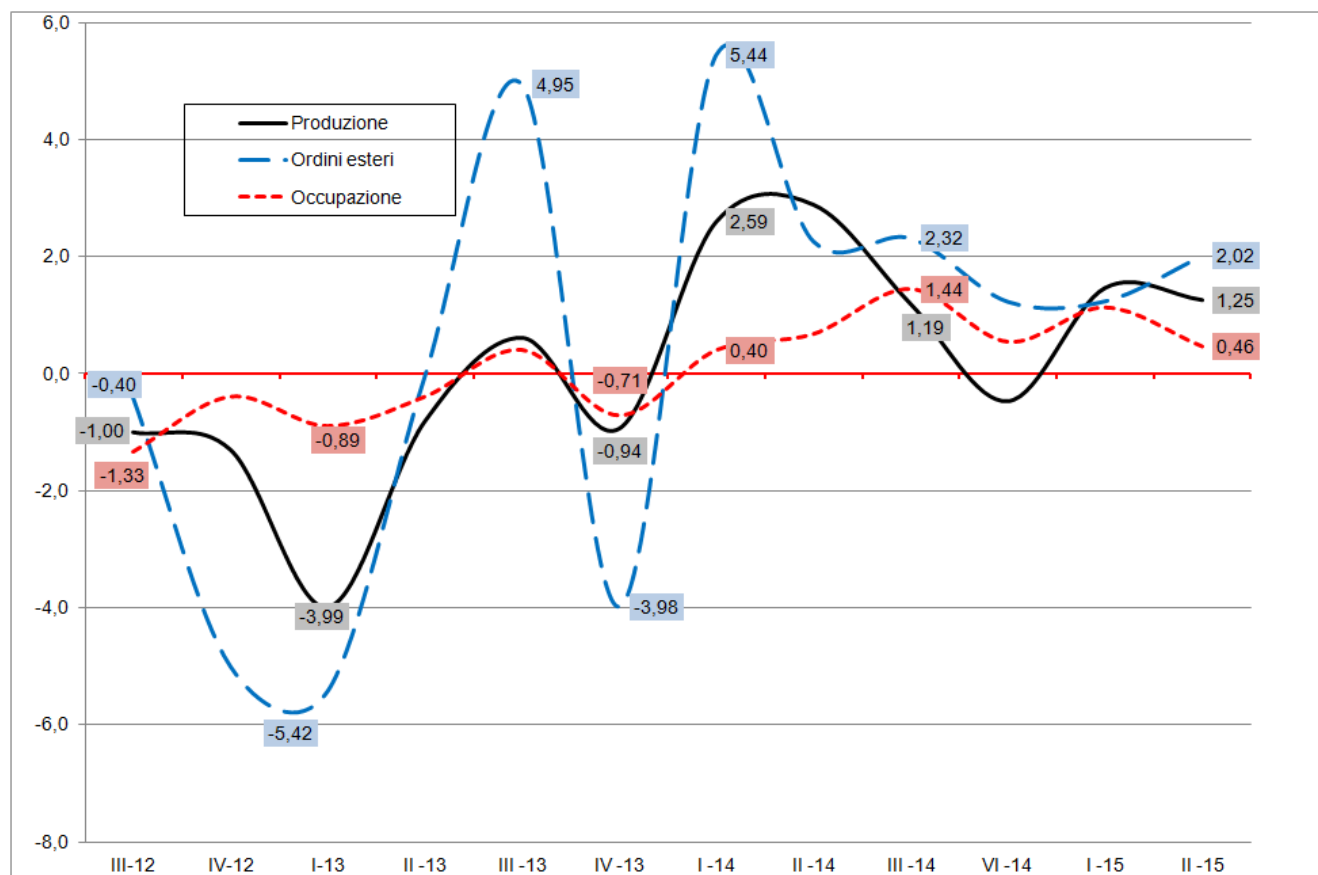
Fonte: indagine congiunturale Unioncamere FVG, 2° trimestre 2015

Manifatturiero: in area positiva produzione, ordini, fatturato e occupazione

Si conferma il ciclo della manifattura: positivi tutti gli indicatori tendenziali.

Il **fatturato** +2,4%, quello estero (+2,3%), la **produzione** (+1,2%), gli **ordini esteri** (+2%), quelli **interni** (+1,5%).

Segnali positivi per l'**occupazione** (+0,46% nel 2° trimestre).

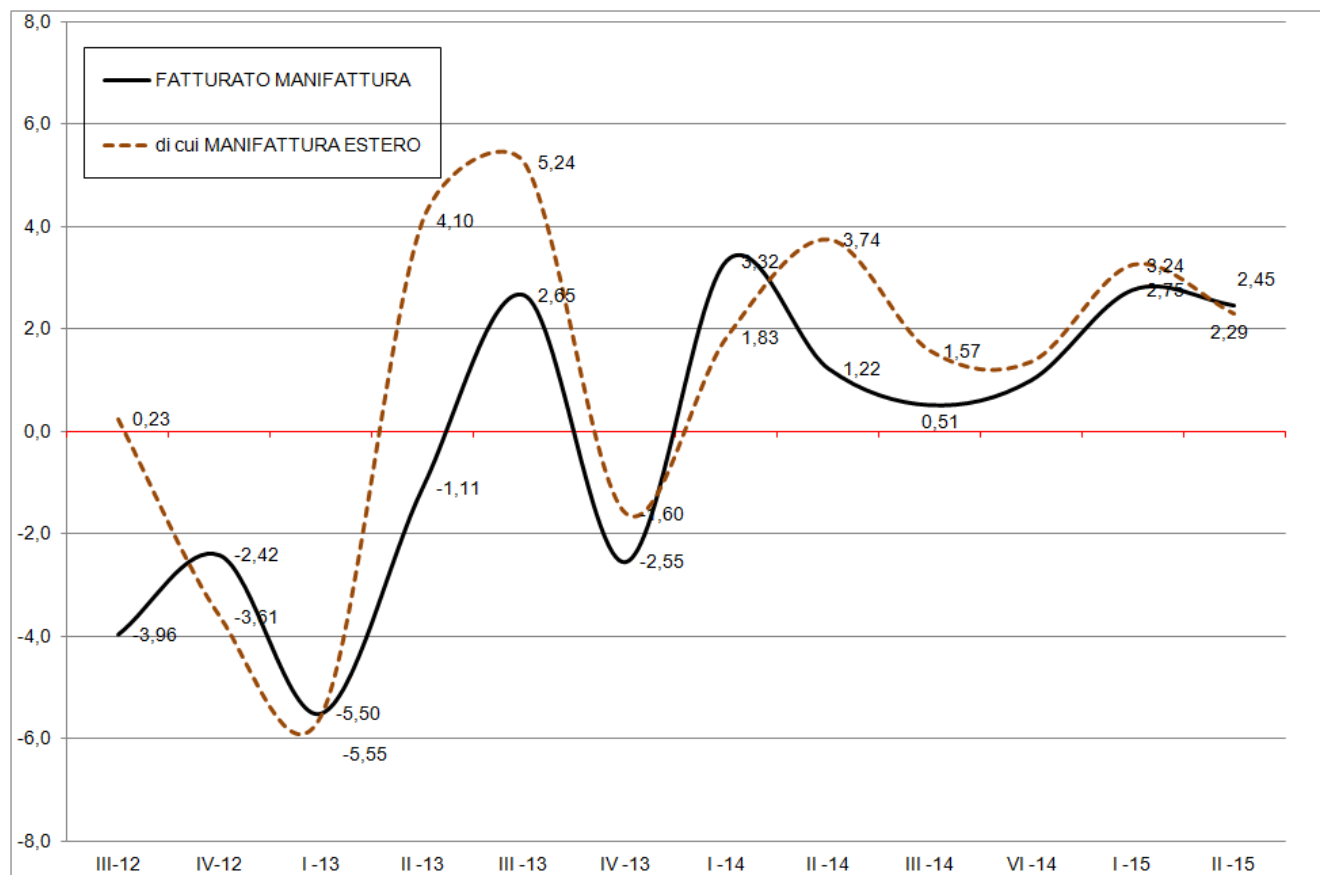


Fonte: indagine congiunturale Unioncamere FVG, 2° trimestre 2015

Manifatturiero: riprende la domanda interna

Sembra ripartire la domanda interna.

Si registra un riallineamento tra fatturato complessivo e fatturato estero, così come tra ordini interni e ordini esteri.

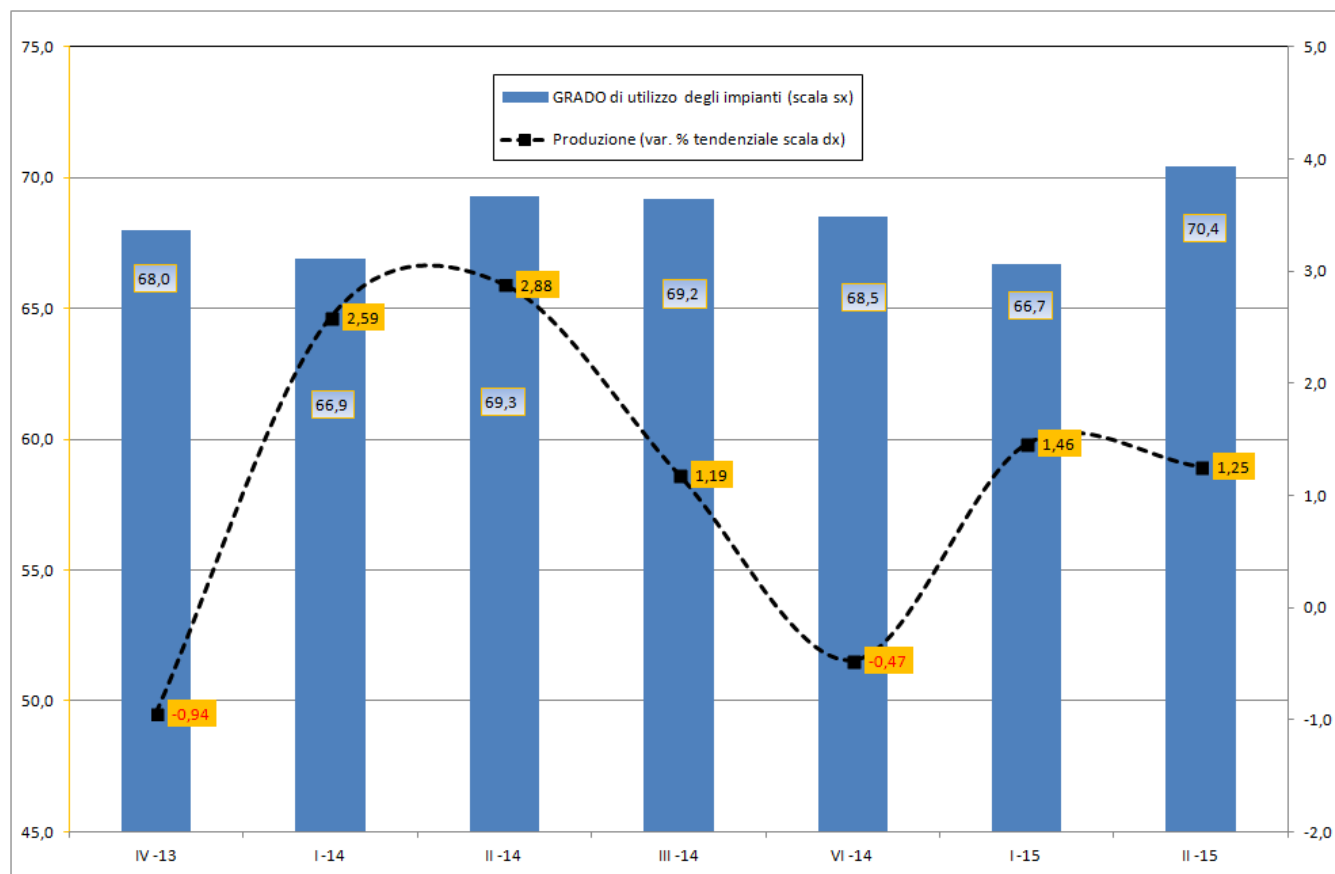


Fonte: indagine congiunturale Unioncamere FVG, 2° trimestre 2015

Manifatturiero: cresce l'uso degli impianti

Dal 2° trimestre 2013 la percentuale di utilizzo degli impianti, dichiarata dalle imprese manifatturiere, ha registrato un significativo aumento risultando sempre superiore al 65%.

In questo trimestre la tendenza viene confermata con un valore pari al 70,4%.

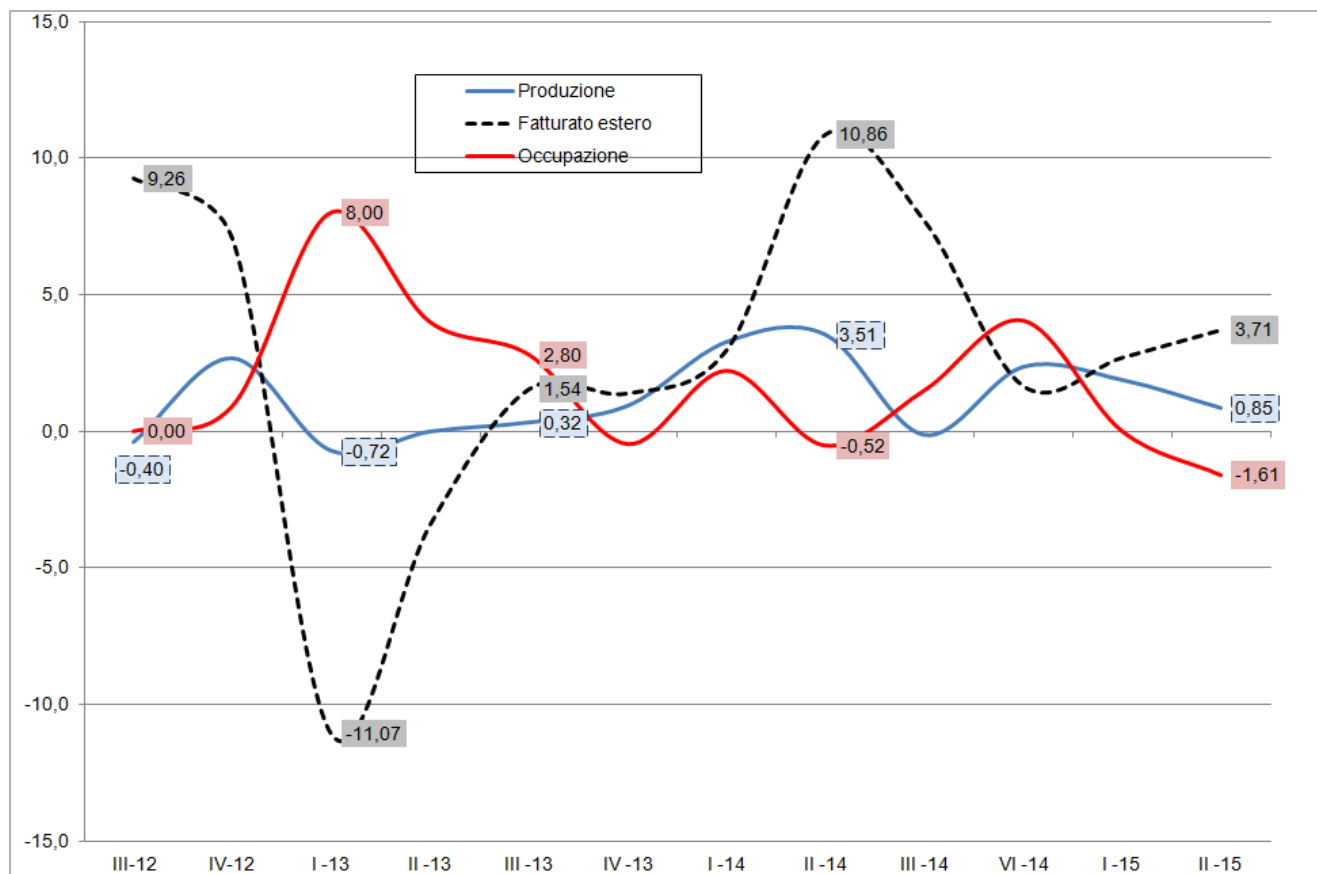


Fonte: indagine congiunturale Unioncamere FVG, 2° trimestre 2015

Vitivinicolo: nel 2° trimestre crescono fatturato e produzione

Aumentano la produzione (+0,85%), il fatturato (+1%), in particolare quello estero (+3,7%), gli ordini interni (+2,7%).

In flessione ordini esteri (-3%) e occupazione (-1,6%).

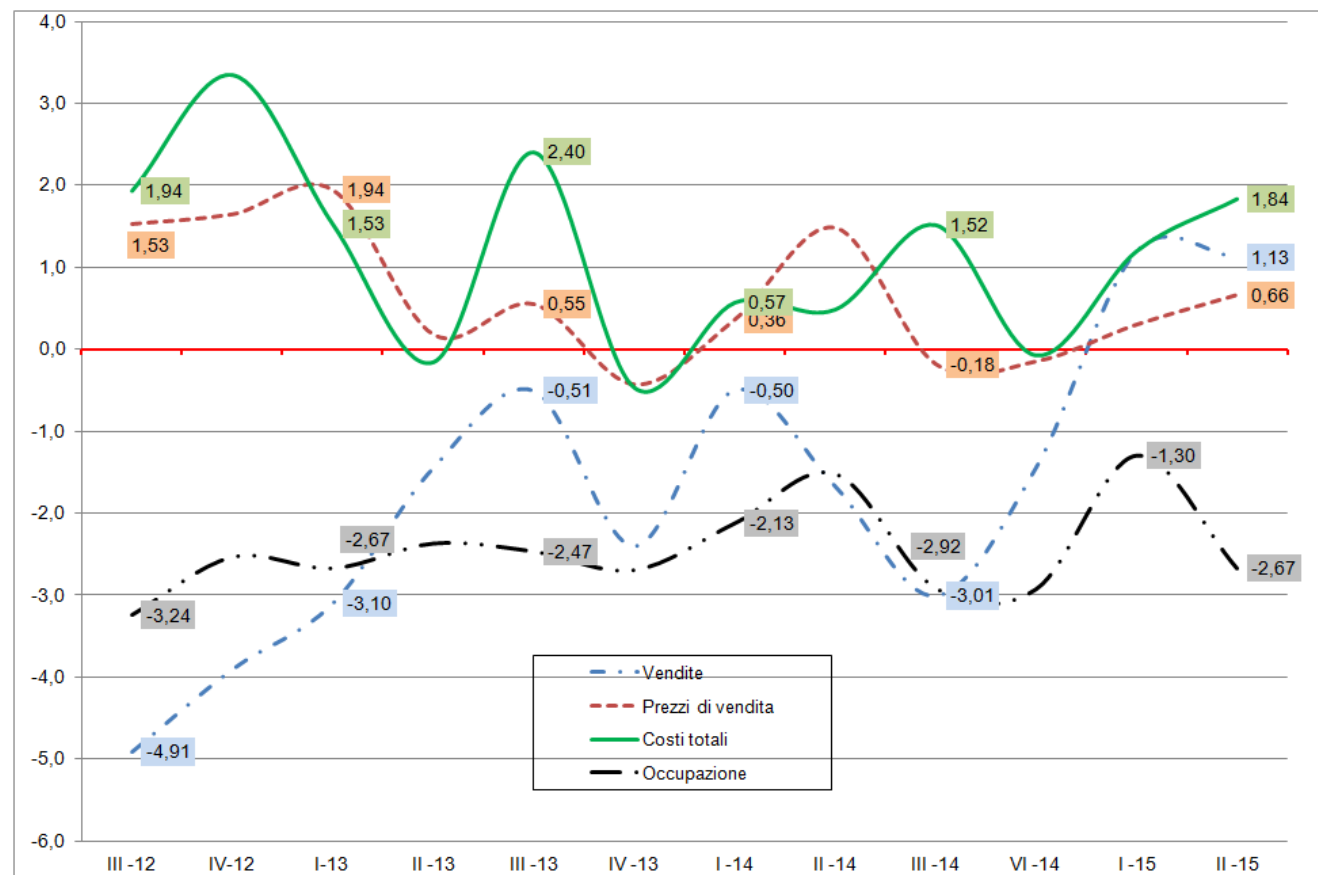


Fonte: indagine congiunturale Unioncamere FVG, 2° trimestre 2015

Commercio al dettaglio: positive le vendite nel 2° trimestre (+1,1% la var. tendenziale)

Le due indagini del 2015 registrano un aumento delle vendite (+1,2% e +1,1% rispettivamente nel 1° e nel 2° trimestre). Si conferma il calo dell'occupazione (nel 2° trimestre -2,7%).

Aumentano i costi totali (+1,8%), i prezzi di approvvigionamento (+1,3%) e i prezzi di vendita salgono del +0,7%.

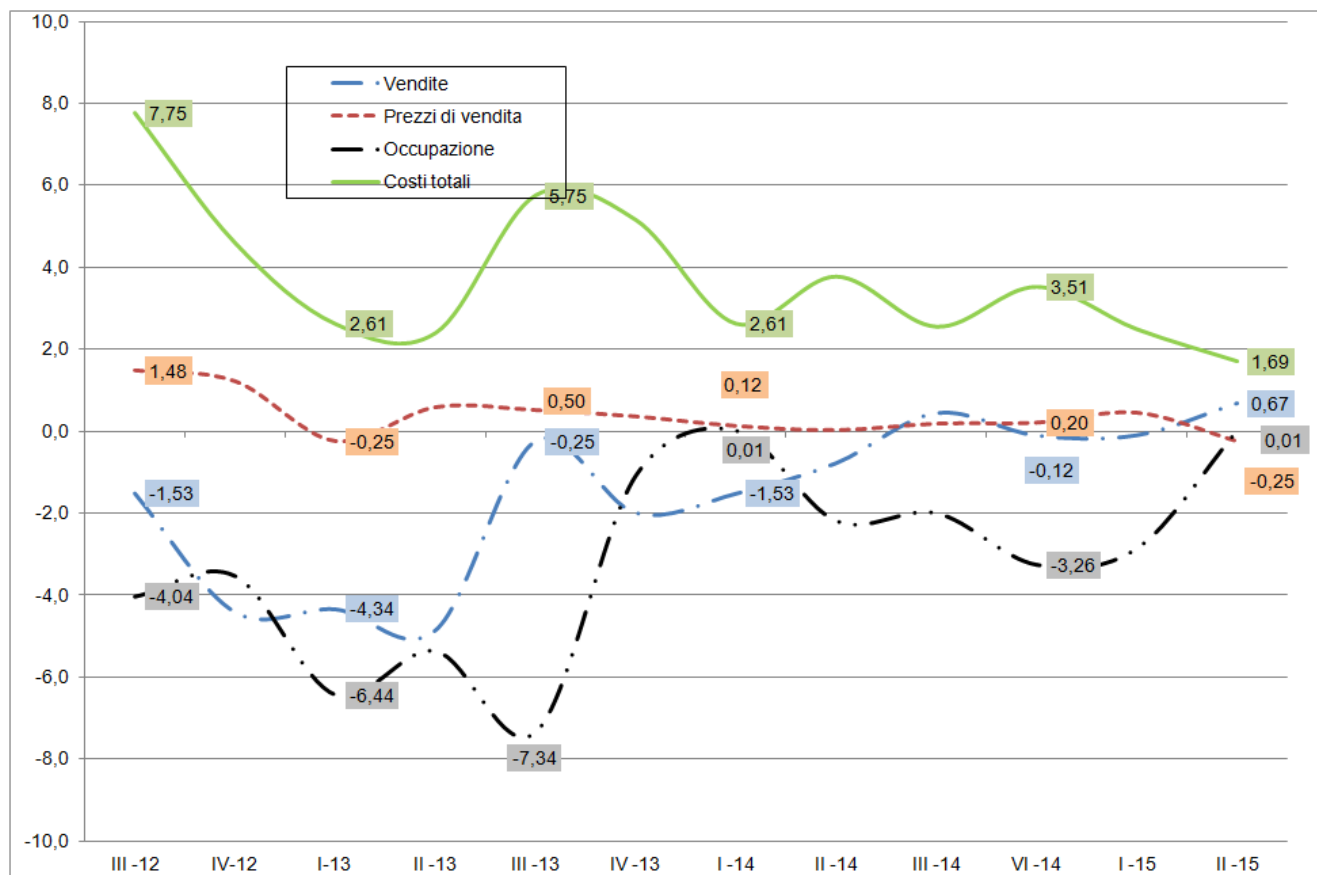


Fonte: indagine congiunturale Unioncamere FVG, 2° trimestre 2015

Servizi dell'Ospitalità: in ripresa le vendite (nel 2° trimestre +0,7% la var. tendenziale)

Stabile l'occupazione, in leggera flessione i prezzi di vendita (pari a -0,25%).

Continuano ad aumentare i costi totali (+1,7%).



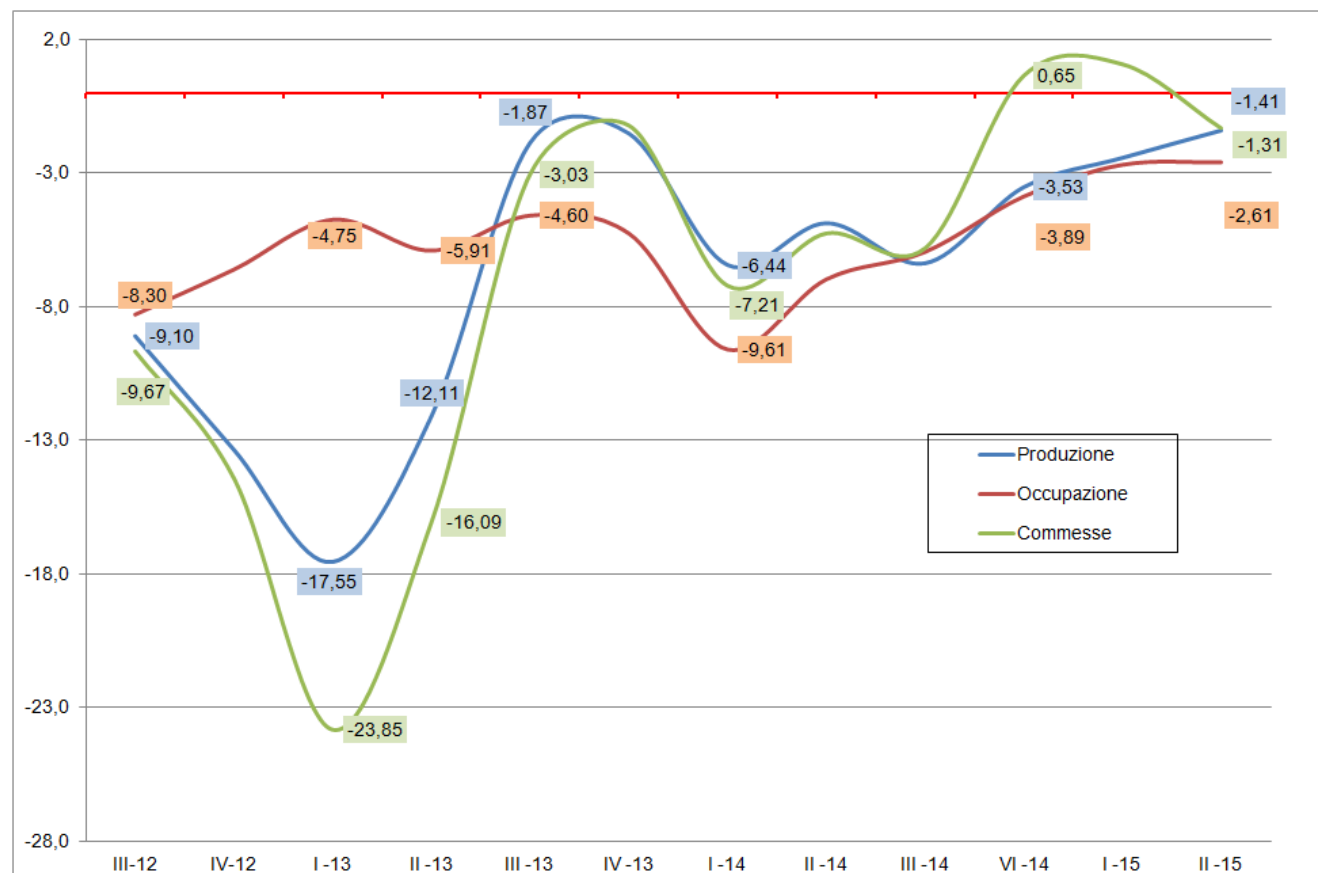
Fonte: indagine congiunturale Unioncamere FVG, 2° trimestre 2015

Edilizia: indicatori sempre negativi ... anche le commesse presentano di nuovo il segno meno

Sempre in sofferenza il comparto delle Costruzioni.

Dopo due trimestri positivi (+0,6% nel 4° trimestre 2014 e +1,1% nel 1° trimestre 2015), le commesse frenano (-1,3%).

Restano in area negativa produzione (con il -1,4%), fatturato (-1,3%) e occupazione (-2,6%).



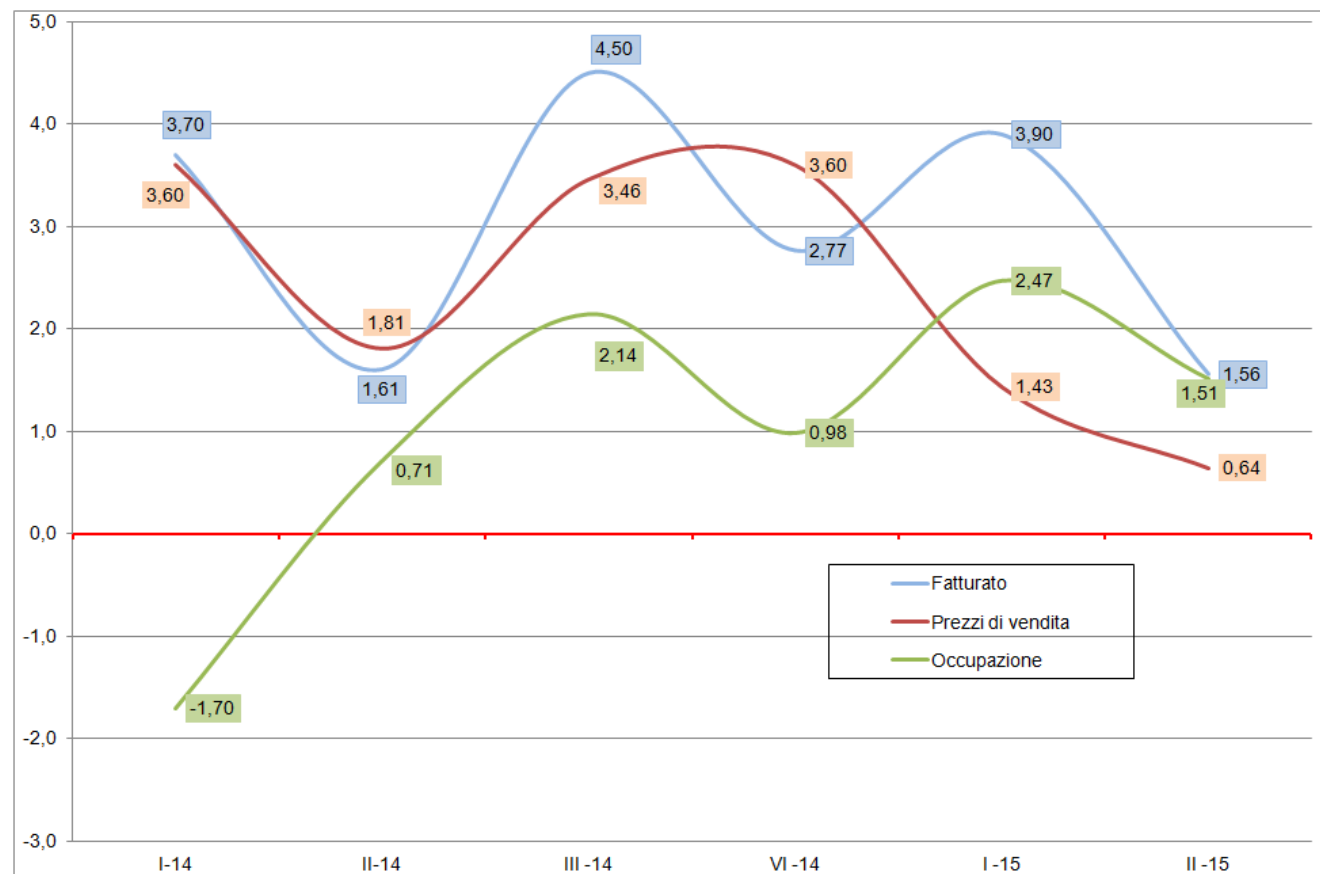
Fonte: indagine congiunturale Unioncamere FVG, 2° trimestre 2015

Logistica: indicatori positivi ...

+1,6% il fatturato

+0,6% i prezzi di vendita

+1,5% l'occupazione



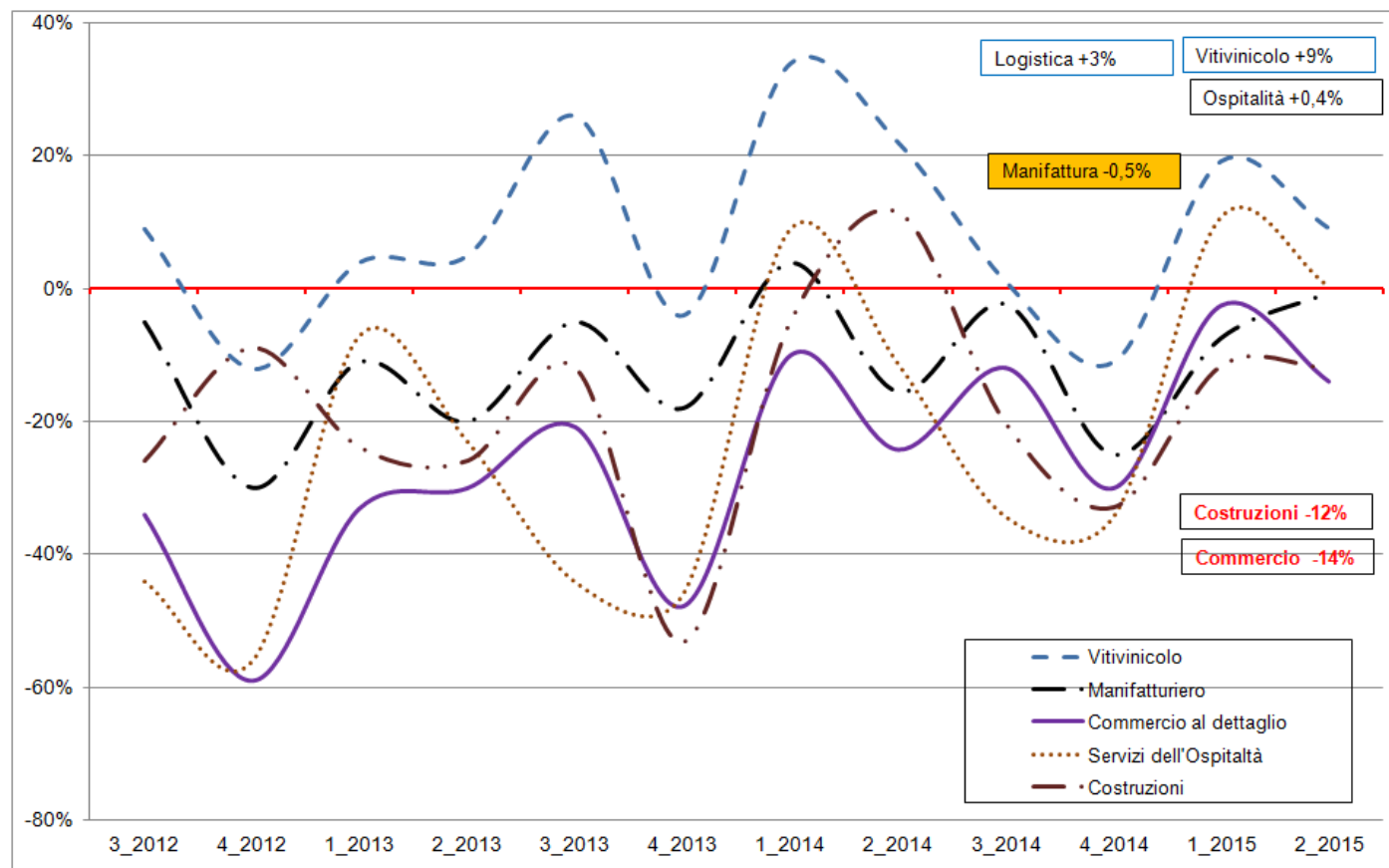
Fonte: indagine congiunturale Unioncamere FVG, 2° trimestre 2015

Previsioni degli imprenditori del Friuli Venezia Giulia: saldo delle opinioni

(corrisponde alla differenza tra la percentuale di aziende che hanno dichiarato un aumento del fatturato/vendite e viceversa quelle che hanno dichiarato una diminuzione)

Sono improntate ad un moderato ottimismo. Il saldo d'opinione è in area positiva per Vitivinicolo (32% prevede un 3° trimestre positivo) e per i Servizi all'Ospitalità (33%).

Prevale la stabilità nel Manifatturiero (44%), nel Commercio (45%) e nella Logistica (58%).



Fonte: indagine congiunturale Unioncamere FVG, 2° trimestre 2015

Flussi di personale previsti dalle imprese nel 2015

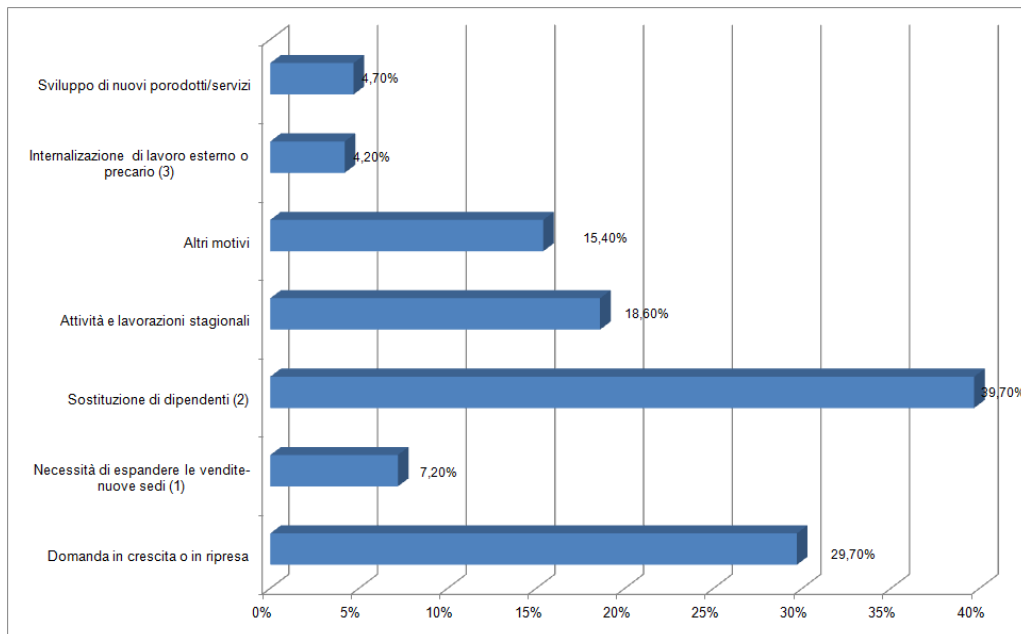
Friuli Venezia Giulia	<p>Entrate previste: 20.360 (+19% rispetto al 2014) <i>di cui assunzioni di lavoratori alle dipendenze: 15.770 (+23% rispetto al 2014)</i> Uscite previste: 21.760 (+6% rispetto al 2014) Saldo occupazionale: -1.400 (erano -3.450 nel 2014)</p>
Nord Est	<p>Entrate previste: 226.640 (+19% rispetto al 2014) <i>di cui assunzioni di lavoratori alle dipendenze: 190.040 (+14% rispetto al 2014)</i> Uscite previste: 245.590 (+6% rispetto al 2014) Saldo occupazionale: -12.950 (erano -30mila nel 2014)</p>
ITALIA	<p>Entrate previste: 910.310 (+15% rispetto al 2014) <i>di cui assunzioni di lavoratori alle dipendenze: 721.740 (+17% rispetto al 2014)</i> Uscite previste: 970.720 (+4% rispetto al 2014) Saldo occupazionale: -60.410 (erano -144mila nel 2014)</p>

Fonte: elaborazione su dati Progetto
Excelsior 2015

Sono 20mila i posti di lavoro nelle imprese nel 2015 (+19% rispetto al 2014), ma il saldo occupazionale rimane ancora negativo (-1.400 unità).

Industria Metalmeccanica e Servizi dell'Ospitalità in positivo. In affanno le piccole imprese, in particolare delle Costruzioni e del Commercio.

Previsioni occupazionale: anno 2015

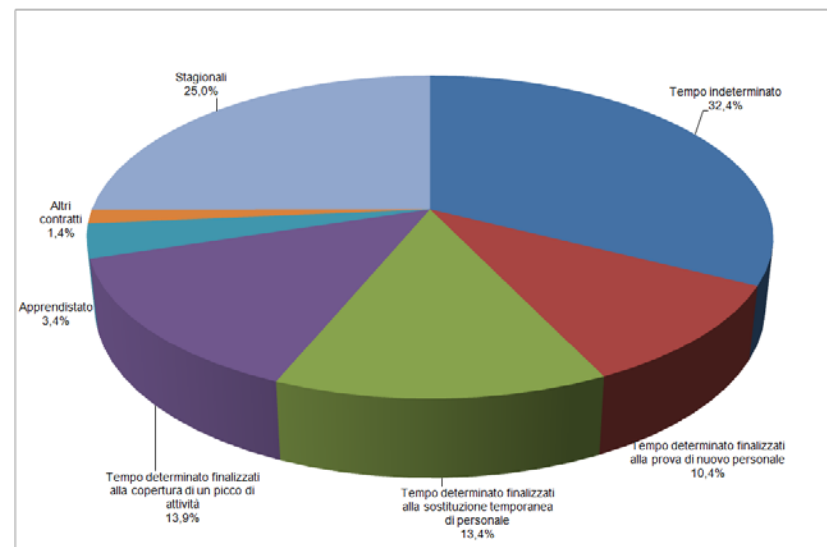


Motivo dell'assunzione

Quasi il 30% delle assunzioni rispondono ad una crescita della domanda in crescita o in ripresa

I contratti proposti ai nuovi assunti

Aumenta a quota di contratti a tempo indeterminato, a seguito della nuova disciplina sui licenziamenti e dell'incentivo sulle assunzioni varati dal Governo: quasi un terzo delle assunzioni previste sarà a tempo indeterminato.



Fonte: elaborazione su dati Progetto Excelsior 2015

L'andamento del commercio con l'estero: 1° semestre 2015

	Import	Export	var.% import	var.% export
Friuli Venezia Giulia	3.496.784.611	6.477.123.357	11,50%	7,60%
UDINE	1.429.643.693	2.535.398.170	-0,18%	-1,46%
GORIZIA	424.437.132	975.843.410	24,43%	4,90%
TRIESTE	863.993.811	1.149.014.235	33,66%	60,01%
PORDENONE	778.709.975	1.816.867.542	8,71%	1,02%

Fonte: elaborazioni su dati ISTAT/Coeweb

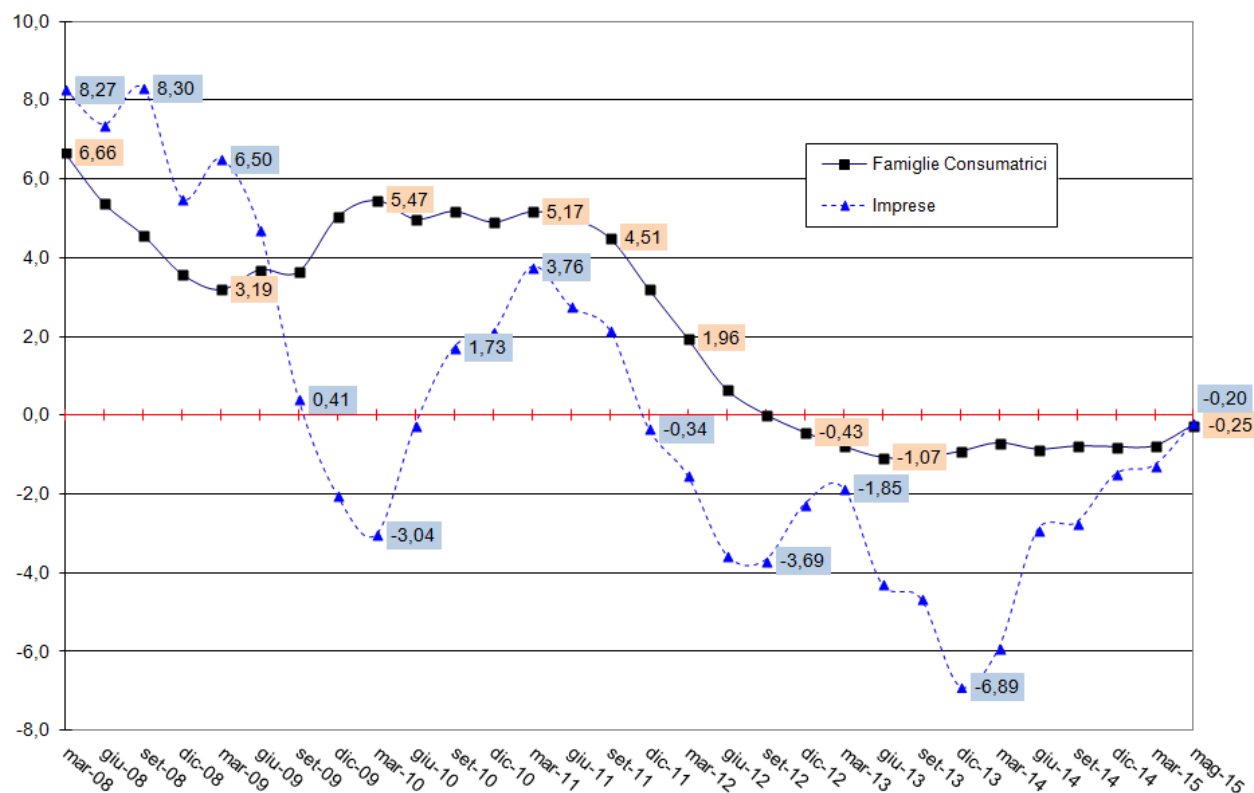
Nel 1° semestre 2015 il valore delle **esportazioni** del Friuli Venezia Giulia è stato pari a 6.477 milioni di euro, +7,6% rispetto al 1° semestre 2014. Le **importazioni** ammontano a 3.497 milioni di euro e sono cresciute dell'11,5% rispetto al 1° semestre 2014. Il **saldo commerciale** è positivo per 2.980 milioni di euro.

I prestiti bancari alle imprese

Nel 2014 si è attenuata la diminuzione dei prestiti bancari alla clientela residente in Friuli Venezia Giulia Regione. In particolare nel 2° semestre 2014 sono emersi i segnali di allentamento delle condizioni di offerta di credito alle imprese, accompagnati da un debole recupero della domanda di finanziamenti, mentre per le famiglie consumatrici si rileva un moderato miglioramento delle condizioni di offerta e il proseguimento dell'espansione della domanda di prestiti.

Nel periodo gennaio-maggio la contrazione dei finanziamenti si è attenuata: per le imprese -2% a gennaio, -1,3% a marzo, -0,2% a maggio, mentre per le famiglie il trend è rimasto stabile attorno al -0,7/-0,8% fino ad aprile e registrare un -0,25% a maggio.

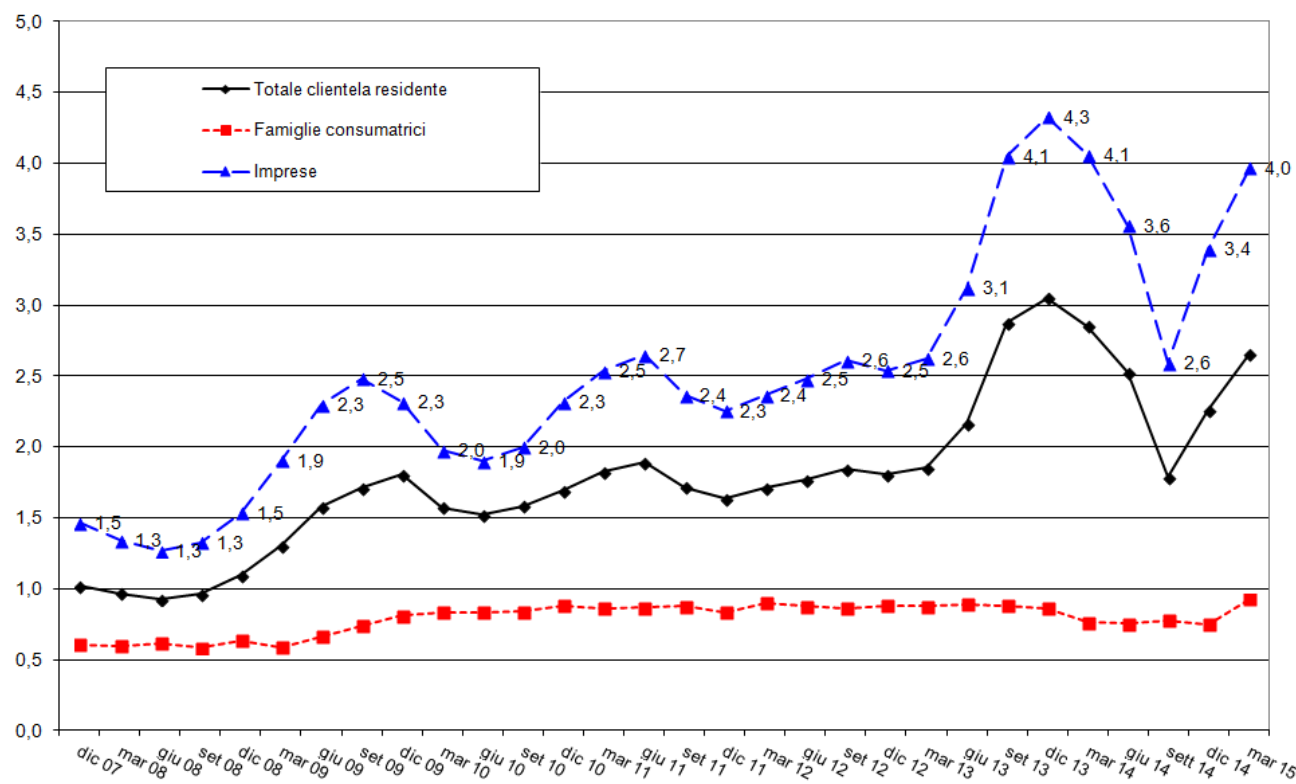
Fonte: Elaborazioni su dati Banca d'Italia



La qualità del credito: in flessione le nuove sofferenze

Nella media dei quattro trimestri del 2014 il flusso delle nuove sofferenze rettificato in rapporto ai prestiti vivi a inizio periodo è sceso al 2,3% (era di 3,1% a dicembre 2013), riflettendo la diminuzione registrata dal comparto produttivo.

A marzo 2015 il tasso di decadimento è risalito al 2,6%. Questa aumento è determinato dalle imprese per le quali si è registrato una tasso pari a quasi il 4%.



Fonte: Elaborazioni su dati Banca d'Italia

Rapporto redatto dal Centro Studi Unioncamere FVG

Gruppo di ricerca: *Fattorel Emanuela Segretario Generale Unioncamere FVG, Bensi Fabia (Trieste), Boaro Laura (Pordenone), Buiatti Francesca (Udine), Cappello Maria (Udine), Delfrate Alessandro (Trieste), Piva Cinzia (Pordenone), Zucchet Irene (Udine), Zavan Roberto (Gorizia) e Passon Mario coordinatore (Udine).*

Approfondimenti e domande sui contenuti del report possono essere richiesti a

- Centro Studi Gorizia: tel. 0481 384227, e-mail statistica@go.camcom.it
- Centro Studi Pordenone: tel. 0434 381236, e-mail statistica@pn.camcom.it
- Centro Studi Trieste: tel. 040 6701229, e-mail statistica@ts.camcom.it
- Centro Studi Udine: tel. 0432 273200/219, e-mail statistica@ud.camcom.it

Progetto del Fondo di Perequazione U.R. 2014