



CONGIUNTURA FRIULI VENEZIA GIULIA

Consuntivo 3° trimestre 2015 e previsioni 4° trimestre 2015

Udine, 20 novembre 2015

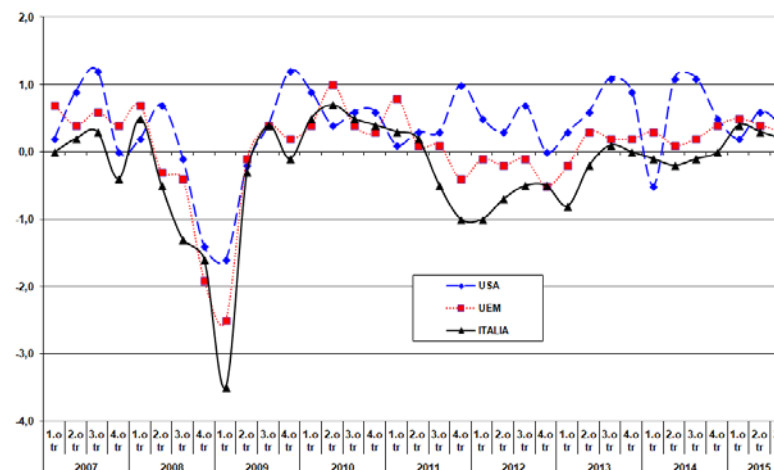


Rallenta l'economia nell'area Euro ... si conferma la ripresa (lenta) dell'Italia

Andamento congiunturale del PIL: Stati Uniti, Zona Euro e Italia

	1°trim	2° trim	3° trim	4° trim
2014				
STATI UNITI	-0,5%	+1,1%	+1,1%	0,5%
EURO 19	+0,3%	+0,1%	+0,2%	+0,4%
ITALIA	-0,1%	-0,2%	-0,1%	0,0%
2015				
STATI UNITI	+0,2%	+0,6%	+0,4%	
EURO 19	+0,5%	+0,4%	+0,3%	
ITALIA	+0,4%	+0,3%	+0,2%	

Prodotto Interno Lordo (var. % congiunturale)



Fonte: elaborazioni su dati Eurostat ed Istat

Fonte: Eurostat, Euroindicateurs, 13 novembre 2015 e Istat, Stima preliminare del PIL 13 novembre 2015

L'economia italiana: previsioni

Variazioni % sull'anno precedente

	2013	2014	2015	2016	2017
Prodotto interno lordo	-1,7	-0,4	+0,9	+1,4	+1,4
Importazioni di beni e servizi	-2,5	2,9	5,1	4,0	4,5
Esportazioni di beni e servizi	0,8	3,1	4,2	3,8	4,2
Spesa delle famiglie	-2,8	+0,4	+0,8	+1,2	+1,1
Unità di lavoro	-2,5	+0,2	+0,6	+0,9	+0,7
Tasso di disoccupazione	12,1	12,7	12,1	11,5	11,3
Commercio mondiale (solo beni, in volume *)	...	+3,1	+1,2	+3,6	+4,6
Tasso di cambio euro/dollaro	...	1,33	1,11	1,07	1,06

(*) media tra importazioni ed esportazioni

Fonte: Istat, Le prospettive per l'economia italiana 2015-17, 5 novembre 2015

Imprese attive in Friuli Venezia Giulia per macrosettore (situazione al 30 settembre)

	2014	2015	Var. % 2015/14
Agricoltura Silvicoltura e Pesca	14.974	14.515	-3,07%
Industria	10.023	9.871	-1,52%
Costruzioni	14.954	14.669	-1,91%
Commercio	21.674	21.386	-1,33%
Ospitalità	7.978	7.972	-0,08%
Servizi alle imprese	17.336	17.331	-0,03%
Servizi alle Persone	6.481	6.584	1,59%
Non classificate	35	38	...
TOTALE	93.455	92.366	-1,17%

Fonte: elaborazione su dati InfoCamere

Natimortalità delle imprese nel Friuli Venezia Giulia (gennaio-settembre)

<i>Anno</i>	<i>Iscrizioni</i>	<i>Cancellazioni non d'ufficio</i>	<i>Saldo</i>
2009	4.898	5.584	-686
2010	5.374	4.877	497
2011	5.138	5.094	44
2012	4.648	5.075	-427
2013	4.844	5.398	-554
2014	4.423	5.208	-781
2015	4.491	4.463	28

Nel periodo gennaio-settembre 2015 le iscrizioni sono state 4.491 (+1,5% rispetto allo stesso periodo del 2014), le cancellazioni 4.463 (-14% rispetto allo stesso periodo del 2014).

Il saldo del periodo gennaio-settembre 2015, è positivo per 28 unità, così suddiviso: -697 nel 1° trimestre, +560 nel 2° trimestre e +165 nel 3° trimestre.

Fonte: elaborazione su dati InfoCamere

Sintesi della 13.a indagine congiunturale regionale

✓ Da sette trimestri consecutivi (quindi dal 1° del 2014) la manifattura registra una **congiuntura positiva**. Il 3° trimestre 2015 ha visto **crescere** la produzione (+2,5% la variazione tendenziale), il fatturato (+4,2%), gli ordini esteri (+2,6%) e conferma la ripresa degli ordini interni (+1,7%). Segnali positivi per l'occupazione (+0,5%), stabile il grado di utilizzo degli impianti.

✓ **Congiuntura positiva per vitivinicolo e logistica**: nel primo caso si registra un aumento della produzione (+5,4%), del fatturato (+4,8%), degli ordini interni (+5,4%). Per la logistica: fatturato +3,3%, occupazione +1%.

✓ Cambio di "rotta" per **Commercio e Servizi dell'Ospitalità**: per il Commercio si conferma il dato positivo delle vendite (+1,2% nel 1° trimestre, +1,1% nel 2° trimestre e +2,1% nel 3° trimestre), mentre l'occupazione continua a calare (-0,6% la variazione tendenziale). Crescita delle vendite anche per i Servizi dell'Ospitalità (+3,2%).

✓ Segnali di una inversione di tendenza per l'**Edilizia**: +1,5% la produzione, +0,6% le commesse, Restano negativi l'andamento del fatturato (-0,5%) e l'occupazione (-2%).

✓ Le **previsioni** sono indirizzate verso un prudente ottimismo. Ad eccezione dei Servizi dell'Ospitalità, risultano positivi tutti i saldi di opinione, cioè la differenza tra la percentuale di aziende che si attendono un aumento del fatturato/vendite nel 4° trimestre e viceversa quelle che hanno dichiarato una diminuzione. Nella Manifattura le previsioni positive sono manifestate dal 32% degli imprenditori intervistati e superano la quota di imprenditori che prevedono un calo nel 4° trimestre (26%). Nel Commercio gli imprenditori che prevedono un aumento delle vendite sono il 37%, al contrario gli imprenditori che prevedono un calo nel 4° trimestre sono il 24%. Nei Servizi dell'Ospitalità il saldo d'opinione è negativo in quanto riflette la forte stagionalità di questo comparto. Anche nelle costruzioni riscontriamo un saldo di segno positivo; gli imprenditori "ottimisti" sono il 28%, al contrario gli imprenditori che prevedono un calo nel 4° trimestre sono il 22%.

Andamento della Produzione/Vendite e dell'Occupazione: 3° trimestre 2015

Settori di Attività	Produzione/Vendite		Occupazione	
	Var % rispetto al trimestre preced.	Var % rispetto stesso trimestre anno prec.	Var % rispetto al trimestre preced.	Var % rispetto stesso trimestre anno prec.
Vitivinicolo	+0,08	+5,44	+8,01	-2,80
Manifattura	-3,12	+2,50	+0,29	+0,48
Costruzioni	+2,26	+1,48	+0,27	-1,98
Commercio (*)	-0,26	+2,08	-0,52	-0,57
Servizi dell'Ospitalità (*)	+8,90	+3,18	-4,20	+0,84
Logistica (**)	-3,29	+3,31	-0,03	+1,07

(*) Vendite

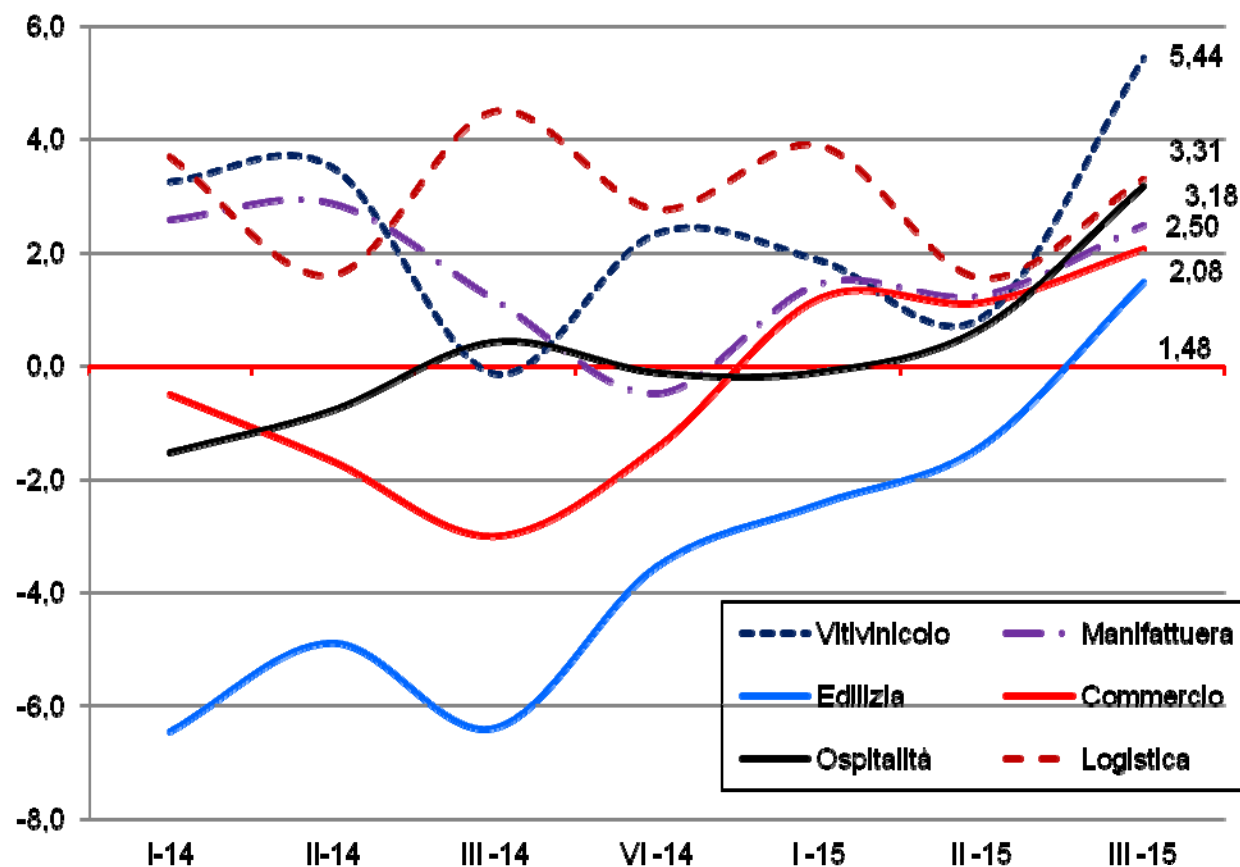
(**) Fatturato

Fonte: indagine congiunturale Unioncamere FVG, 3° trimestre 2015

Consuntivo: andamento di Produzione, Fatturato e Vendite (var.% tendenziale)

Positiva la congiuntura per tutti i sei comparti.

Cresce la produzione nel vitivinicolo (+5,4%), nel Manifatturiero (+2,5%), aumentano le vendite nel Commercio (+2,1%) e nei Servizi dell'Ospitalità (+3,2%), cresce il fatturato della Logistica (+3,3%), aumenta la produzione dell'Edilizia (+1,5%).



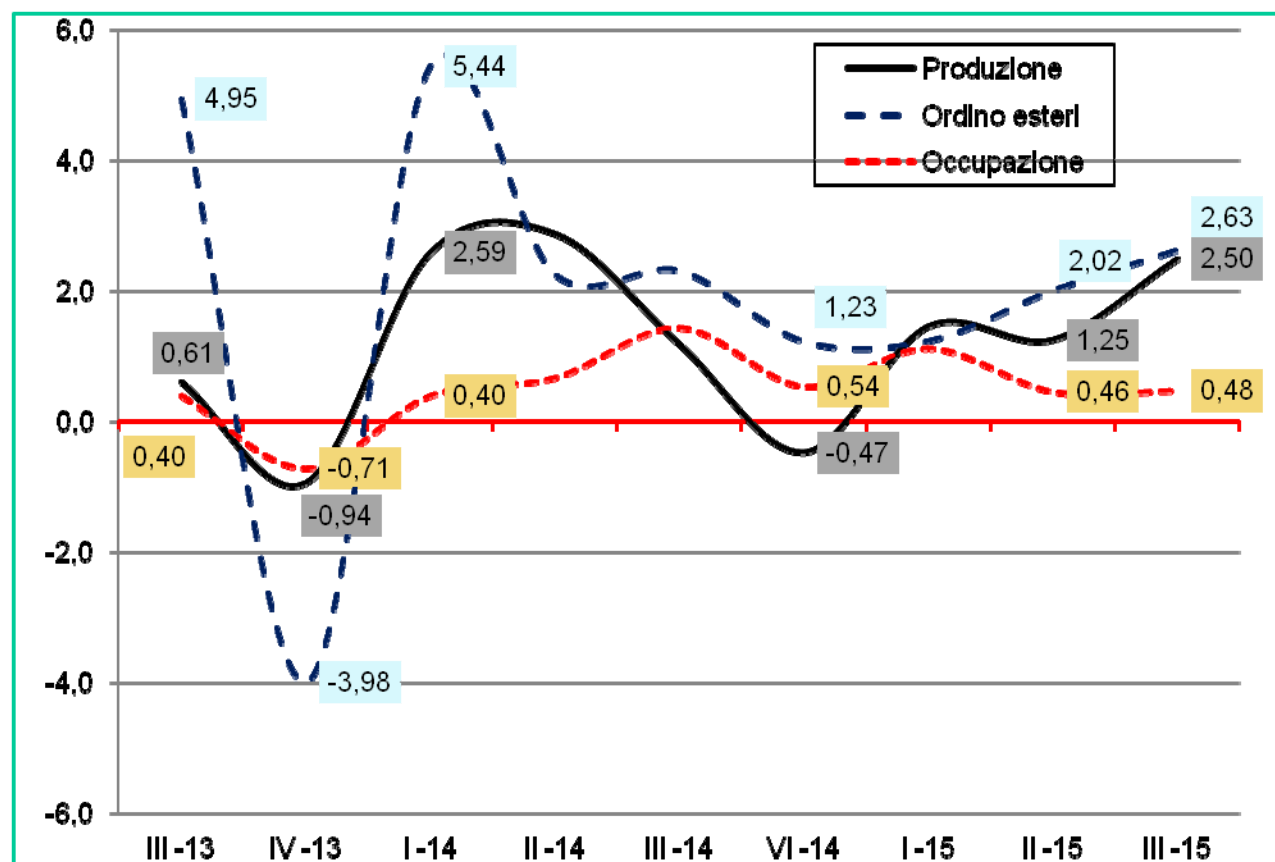
Fonte: indagine congiunturale Unioncamere FVG, 3° trimestre 2015

Manifatturiero: in area positiva produzione, ordini, fatturato e occupazione (var.% tendenziale)

Si conferma il ciclo della manifattura: positivi tutti gli indicatori tendenziali.

Il fatturato +4,2%, quello estero (+4%), la produzione (+2,5%), gli ordini esteri (+2,6%), quelli interni (+1,7%).

Segnali positivi per l'occupazione (+0,48% nel 3° trimestre).

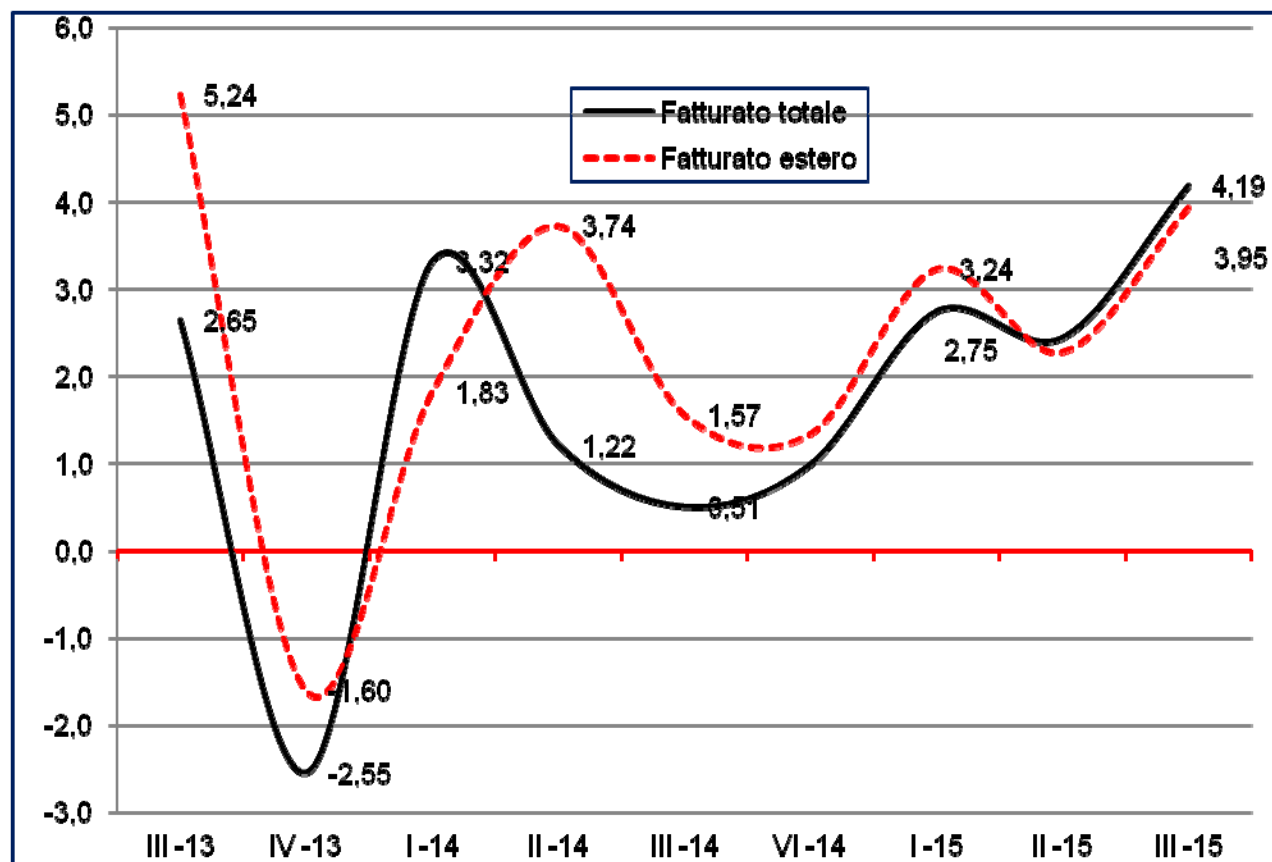


Fonte: indagine congiunturale Unioncamere FVG, 3° trimestre 2015

Manifatturiero: si conferma la ripresa della domanda interna (var.% tendenziale)

Riparte la domanda interna.

Si registra un riallineamento tra fatturato complessivo e fatturato estero, così come tra ordini interni e ordini esteri.

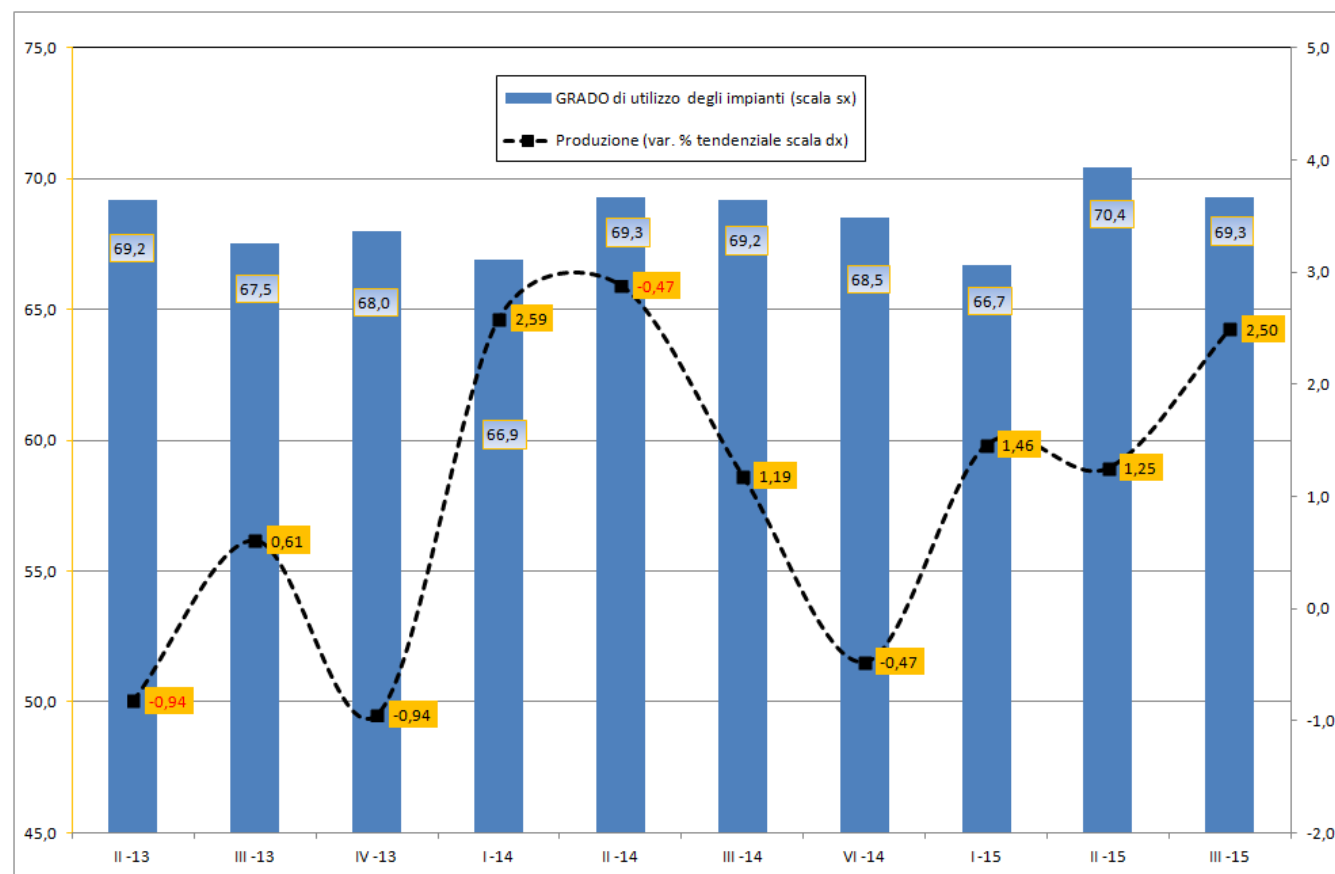


Fonte: indagine congiunturale Unioncamere FVG, 3° trimestre 2015

Manifatturiero: resta alto il grado di utilizzo degli impianti

Dal 2° trimestre 2013 la percentuale di utilizzo degli impianti, dichiarato dalle imprese manifatturiere, ha registrato un significativo aumento e si avvicina al 70%.

Nel 3° trimestre questa tendenza viene confermata con un valore pari al 69,3%.

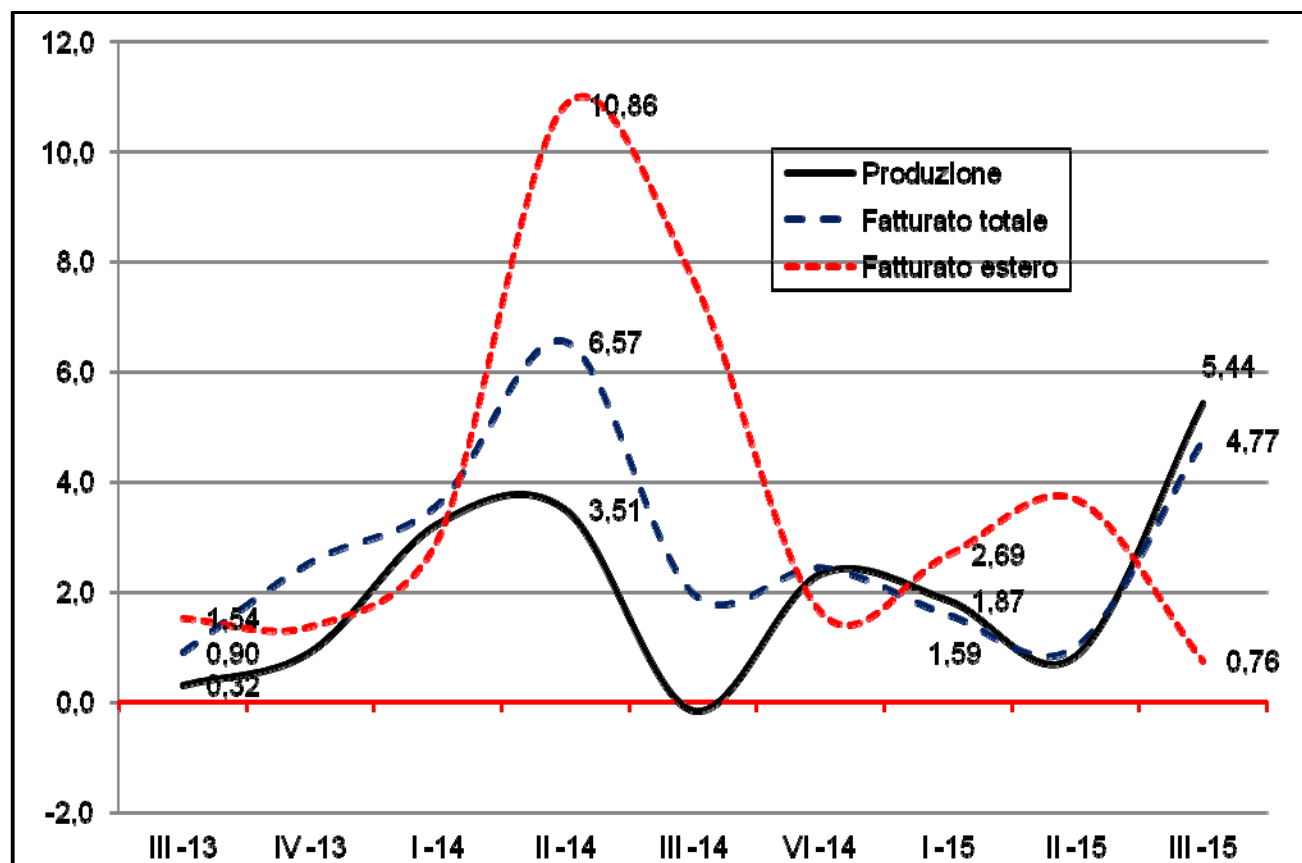


Fonte: indagine congiunturale Unioncamere FVG, 3° trimestre 2015

Vitivinicolo: nel 3° trimestre crescono fatturato, ordini interni e produzione (var.% tendenziale)

Aumentano la produzione (+5,4%), il fatturato (+4,8%), in particolare quello interno, gli ordini interni (+5,4%).

Stabili gli ordini esteri, in calo l'occupazione (-2,8%).

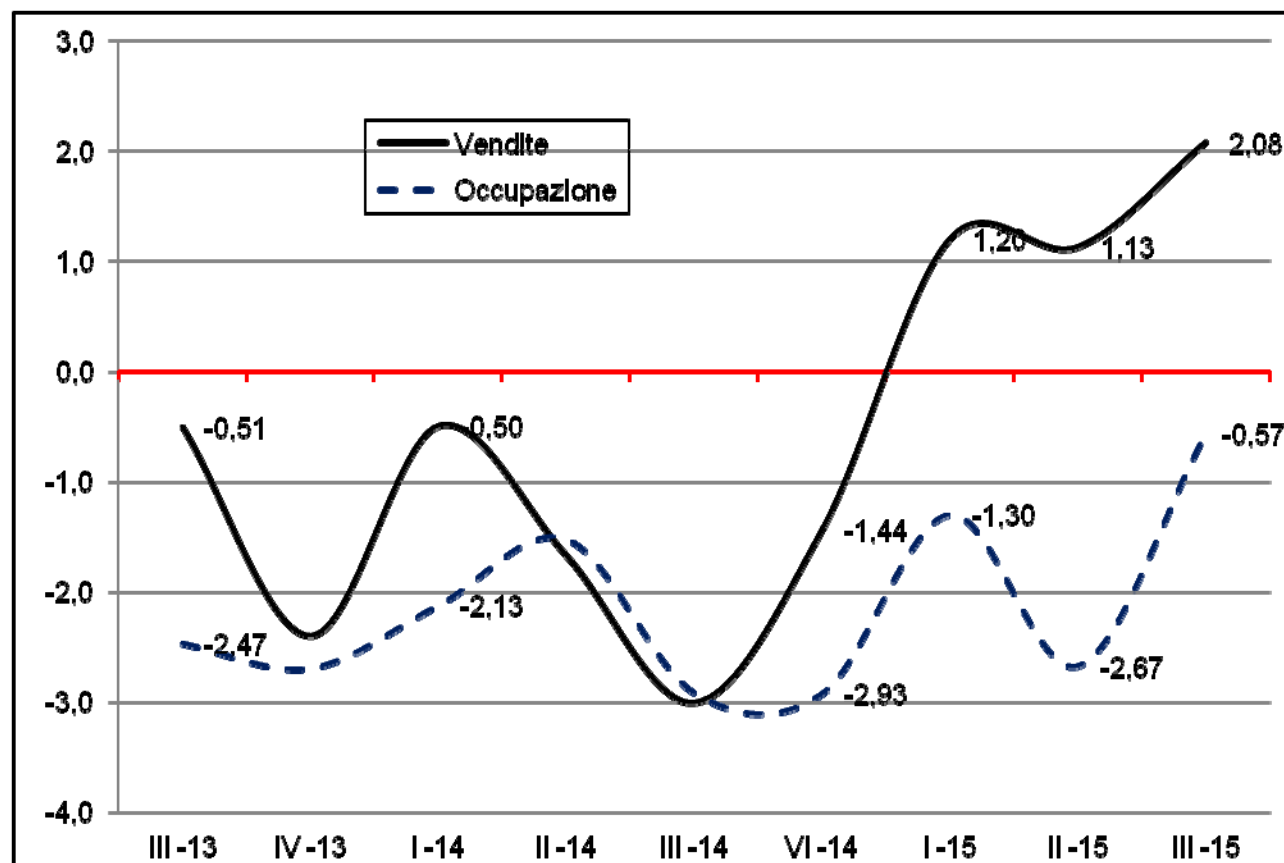


Fonte: indagine congiunturale Unioncamere FVG, 3° trimestre 2015

Commercio al dettaglio: positive le vendite nel 3° trimestre (+2,1% la var. tendenziale)

Tutte e tre le indagini del 2015 registrano un aumento delle vendite (+1,2%, +1,1% nei primi due trimestre e +2,1% nel 3° trimestre).
Si conferma però il calo dell'occupazione (-0,6%).

Aumentano i costi totali (+0,8%), i prezzi di approvvigionamento (+1%), i prezzi di vendita salgono del +0,5%.

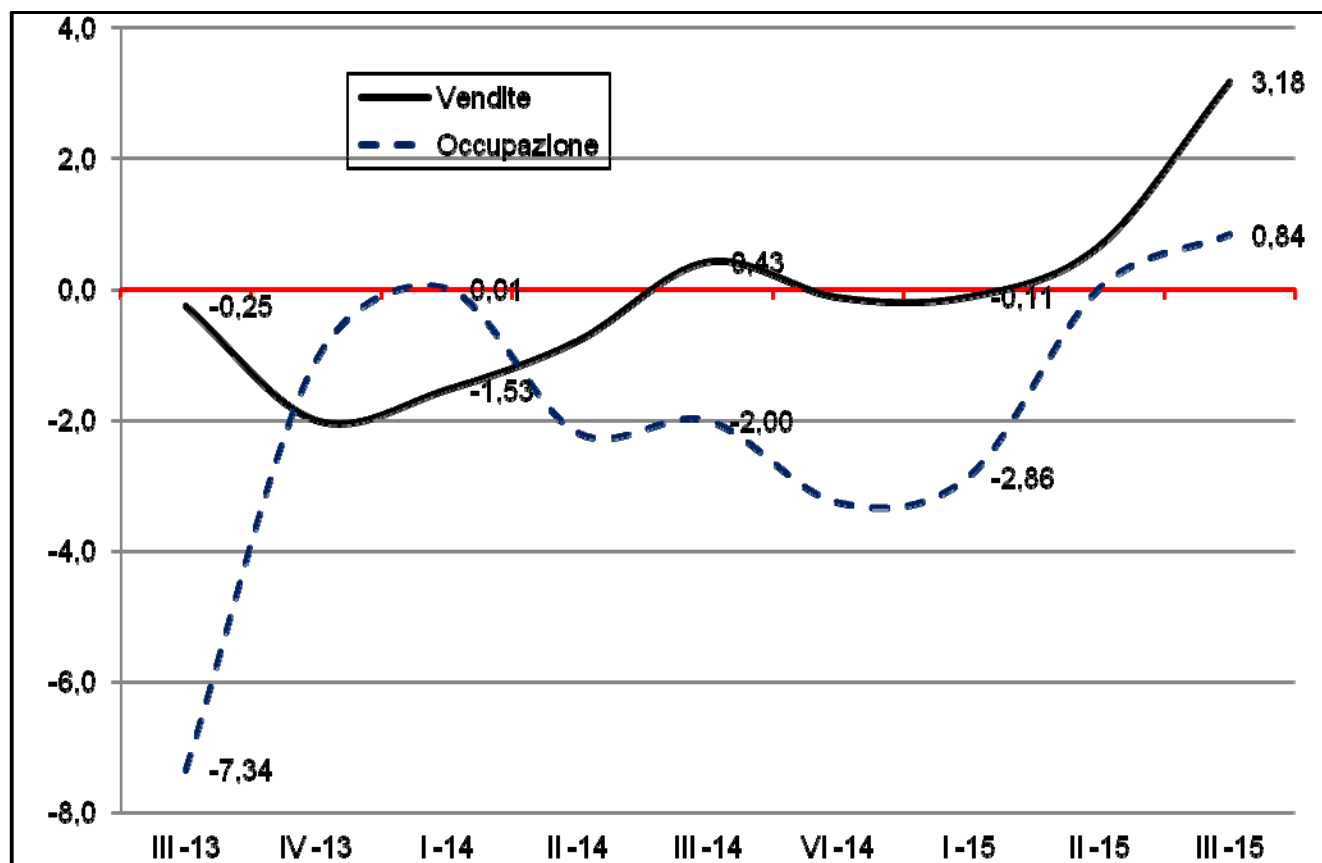


Fonte: indagine congiunturale Unioncamere FVG, 3° trimestre 2015

Servizi dell'Ospitalità: positive le vendite (nel 3° trimestre +3,2% la var. tendenziale)

In crescita
l'occupazione
(+0,84%), stabili i
prezzi di vendita.

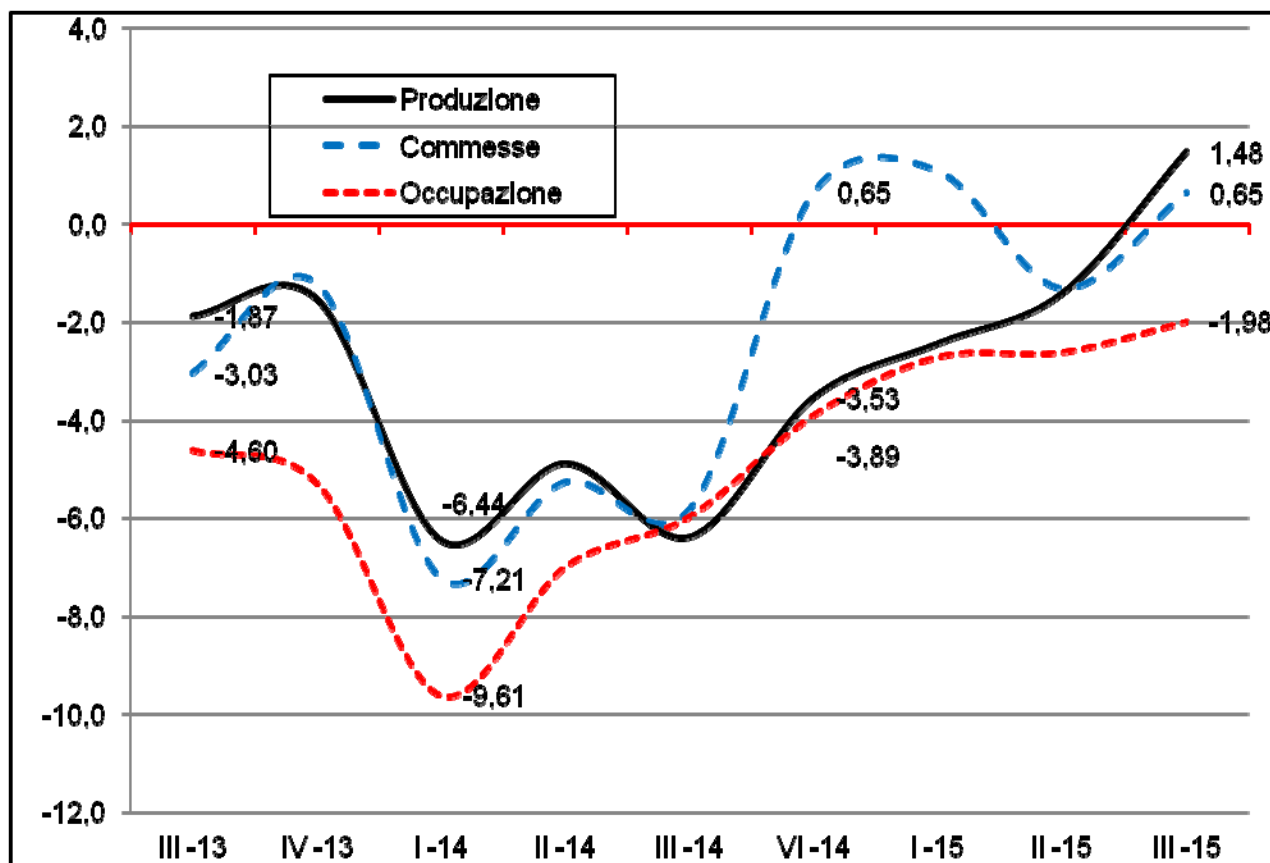
Continuano ad
aumentare i costi
totali (+3,4%).



Fonte: indagine congiunturale Unioncamere FVG, 3° trimestre 2015

Edilizia: alcuni indicatori si spostano sul versante positivo (var.% tendenziale)

Inversione di tendenza?
 Negli ultimi 4 trimestri le commesse hanno mostrato per tre volte un andamento positivo: dopo il +0,65% nel 4° trimestre 2014 e il +1,1% nel 1° trimestre 2015, anche il 3° trimestre 2015 mostra un +0,65%.
 Positiva anche la produzione (+1,5%), di segno meno il fatturato (-0,5%) e l'occupazione (-2%).

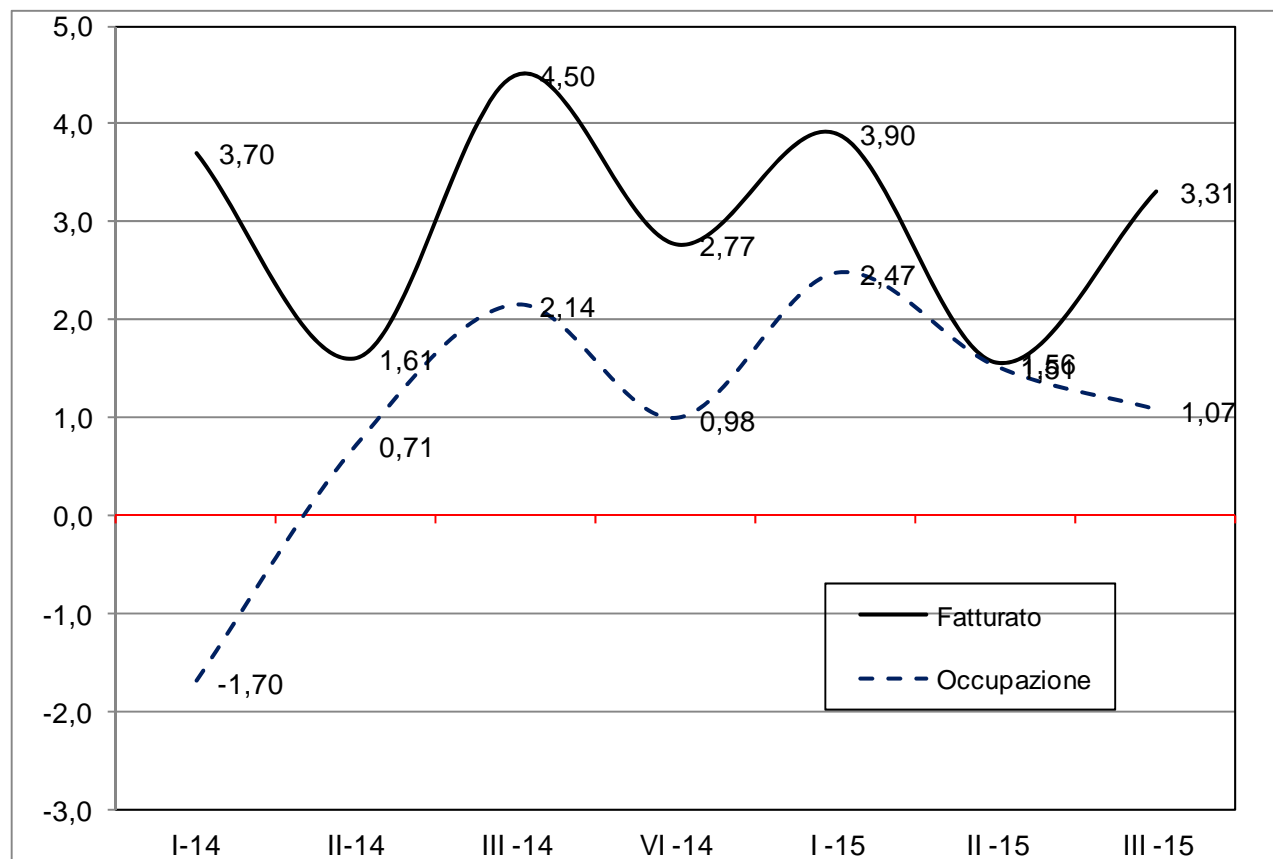


Fonte: indagine congiunturale Unioncamere FVG, 3° trimestre 2015

Logistica: indicatori positivi ...

(var.% tendenziale)

+3,3% il fatturato
+0,3% i prezzi di vendita
+1% l'occupazione



Fonte: indagine congiunturale Unioncamere FVG, 3° trimestre 2015

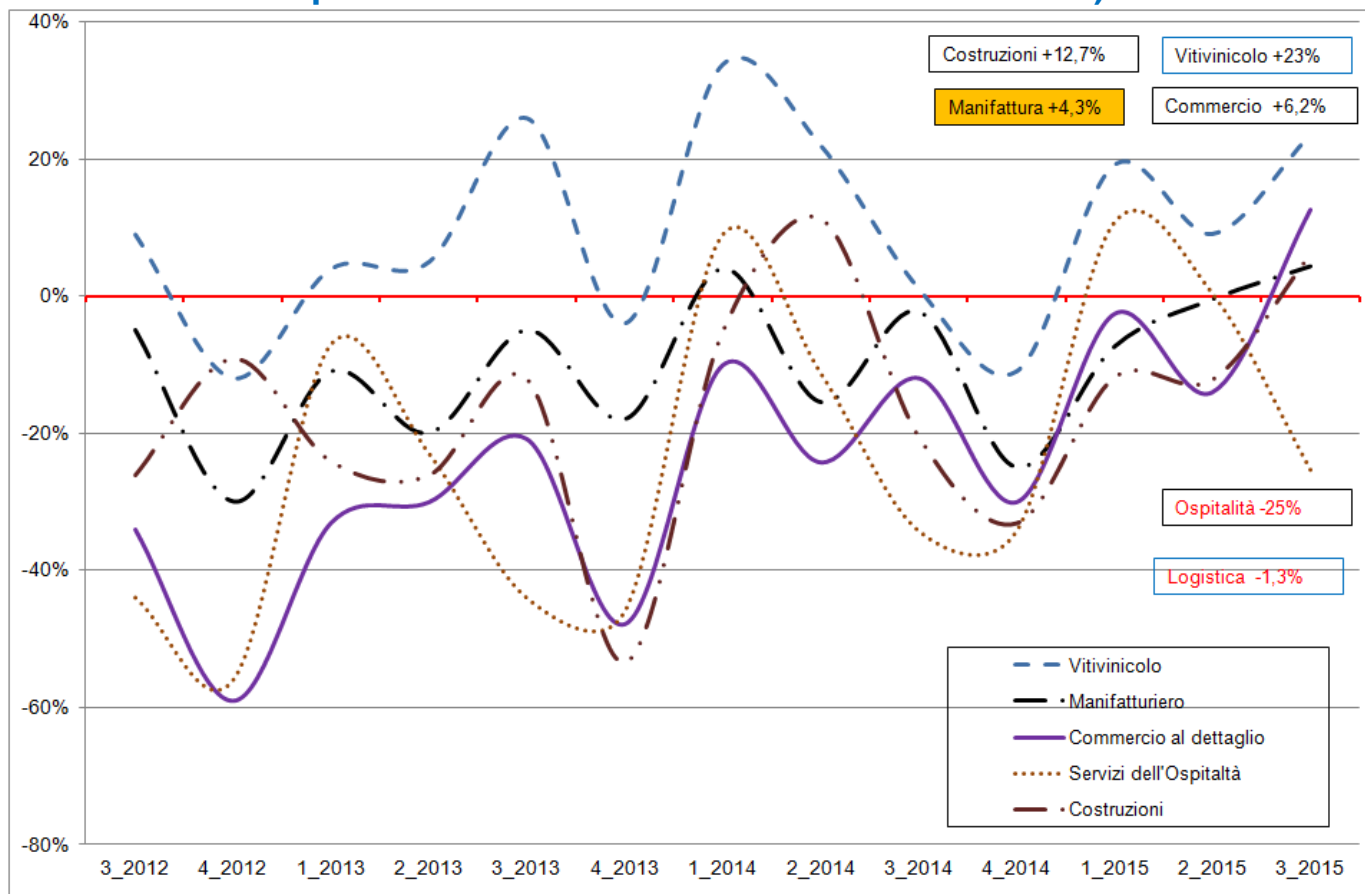
Previsioni degli imprenditori del Friuli Venezia Giulia: saldo delle opinioni

(corrisponde alla differenza tra la percentuale di aziende che hanno dichiarato un aumento del fatturato/vendite e viceversa quelle che hanno dichiarato una diminuzione)

Sono improntate ad un moderato ottimismo.

Il saldo d'opinione è positivo per il Vitivinicolo, per la Manifattura (in particolare il Legno-Mobile), per il Commercio e per l'Edilizia.

Prevale la stabilità nella Logistica.



Fonte: indagine congiunturale Unioncamere FVG, 3° trimestre 2015

Previsioni occupazionali: 3° trimestre 2015 riprende l'occupazione

Le opportunità di lavoro nel Friuli Venezia Giulia



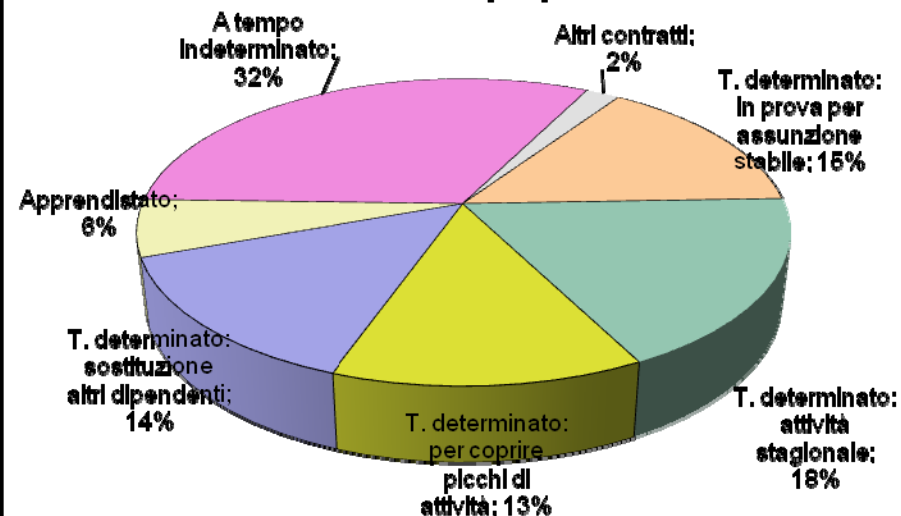
Le assunzioni di lavoratori dipendenti

- Si concentreranno per il 71% nei Servizi, e per il 52% nelle imprese con 50 e più addetti
- il 17% è destinato ai profili high skill (dirigenti, specialisti e tecnici ..)
- per una quota pari al 32% interessano giovani con meno di 30 anni.

Fonte: elaborazione su dati Progetto Excelsior

In Friuli Venezia Giulia sono circa 3.240 le assunzioni di lavoratori dipendenti, pari al 76% di tutte le opportunità di lavoro previste. Nel 38% dei casi sono assunzioni stabili (a tempo indeterminato o apprendistato).

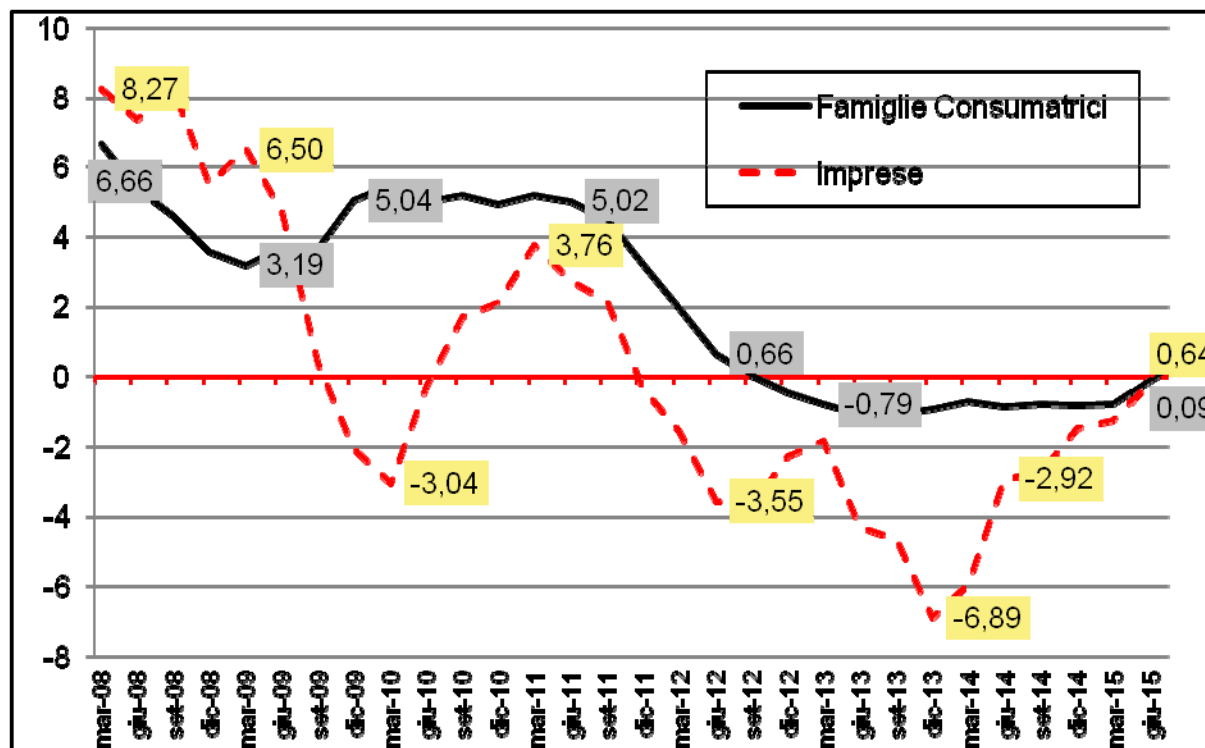
I contratti proposti ai nuovi assunti



I prestiti bancari alle imprese

I prestiti bancari alla clientela residente in regione, in calo dal 1° trimestre 2012, sono tornati ad aumentare nella prima metà del 2015, seppur in maniera modesta: a giugno il tasso di variazione sui dodici mesi è stato di +0,4% mentre è di +0,6 % a luglio (-2,6% a dicembre 2014). Sempre a luglio i prestiti alle imprese sono aumentati dello 0,6%, quelli alle famiglie dello 0,1%.

Il calo ha riguardato solo le piccole imprese (-3,0% a giugno 2015), mentre i finanziamenti concessi a quelle medie e grandi sono tornati a crescere (+0,7%); i crediti erogati alle famiglie consumatrici sono rimasti sostanzialmente stabili (-0,1%).



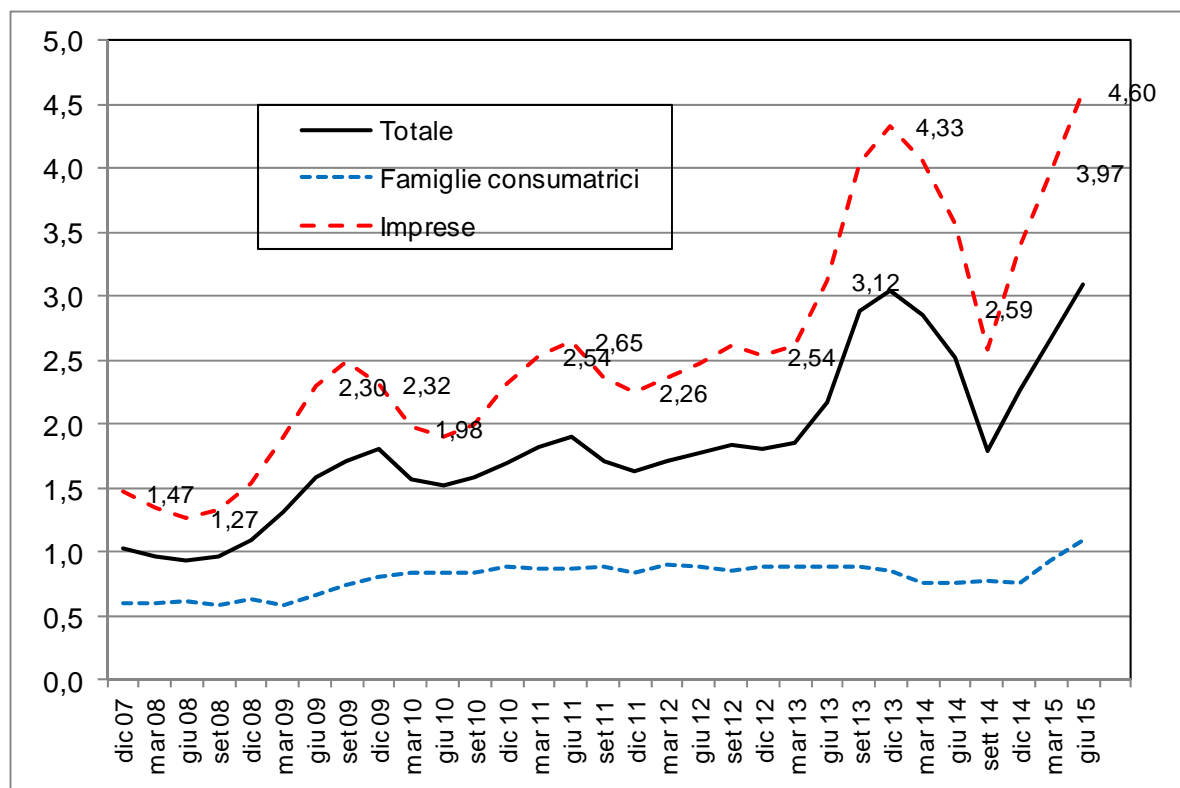
Fonte: Elaborazioni su dati Banca d'Italia

La qualità del credito

Nella media dei quattro trimestri terminanti a giugno il flusso delle nuove sofferenze rettificato in rapporto ai prestiti di inizio periodo è salito al 3,1% dal 2,3% di dicembre; l'indice si è riportato sui livelli massimi registrati alla fine del 2013. Il peggioramento della qualità ha caratterizzato in particolare il comparto produttivo (4,6%)

L'indicatore è peggiorato in tutti i settori ed è rimasto più elevato nel settore delle costruzioni (7,8%).

Anche il flusso di nuove sofferenze sui finanziamenti alle famiglie consumatrici è aumentato a giugno all'1,1%, raggiungendo il livello massimo dall'inizio della crisi del 2008.



Fonte: Elaborazioni su dati Banca d'Italia

Rapporto redatto dal Centro Studi Unioncamere FVG

Gruppo di ricerca: *Fattorel Emanuela Segretario Generale Unioncamere FVG, Bensi Fabia (Trieste), Boaro Laura (Pordenone), Buiatti Francesca (Udine), Cappello Maria (Udine), Delfrate Alessandro (Trieste), Piva Cinzia (Pordenone), Bradizza Michele (Udine), Zavan Roberto (Gorizia) e Passon Mario coordinatore (Udine).*

Approfondimenti e domande sui contenuti del report possono essere richiesti a

- Centro Studi Gorizia: tel. 0481 384227, e-mail statistica@go.camcom.it
- Centro Studi Pordenone: tel. 0434 381236, e-mail statistica@pn.camcom.it
- Centro Studi Trieste: tel. 040 6701229, e-mail statistica@ts.camcom.it
- Centro Studi Udine: tel. 0432 273200/219, e-mail statistica@ud.camcom.it

Progetto del Fondo di Perequazione U.R. 2014