



## L'ECONOMIA DI GENERE in Friuli Venezia Giulia

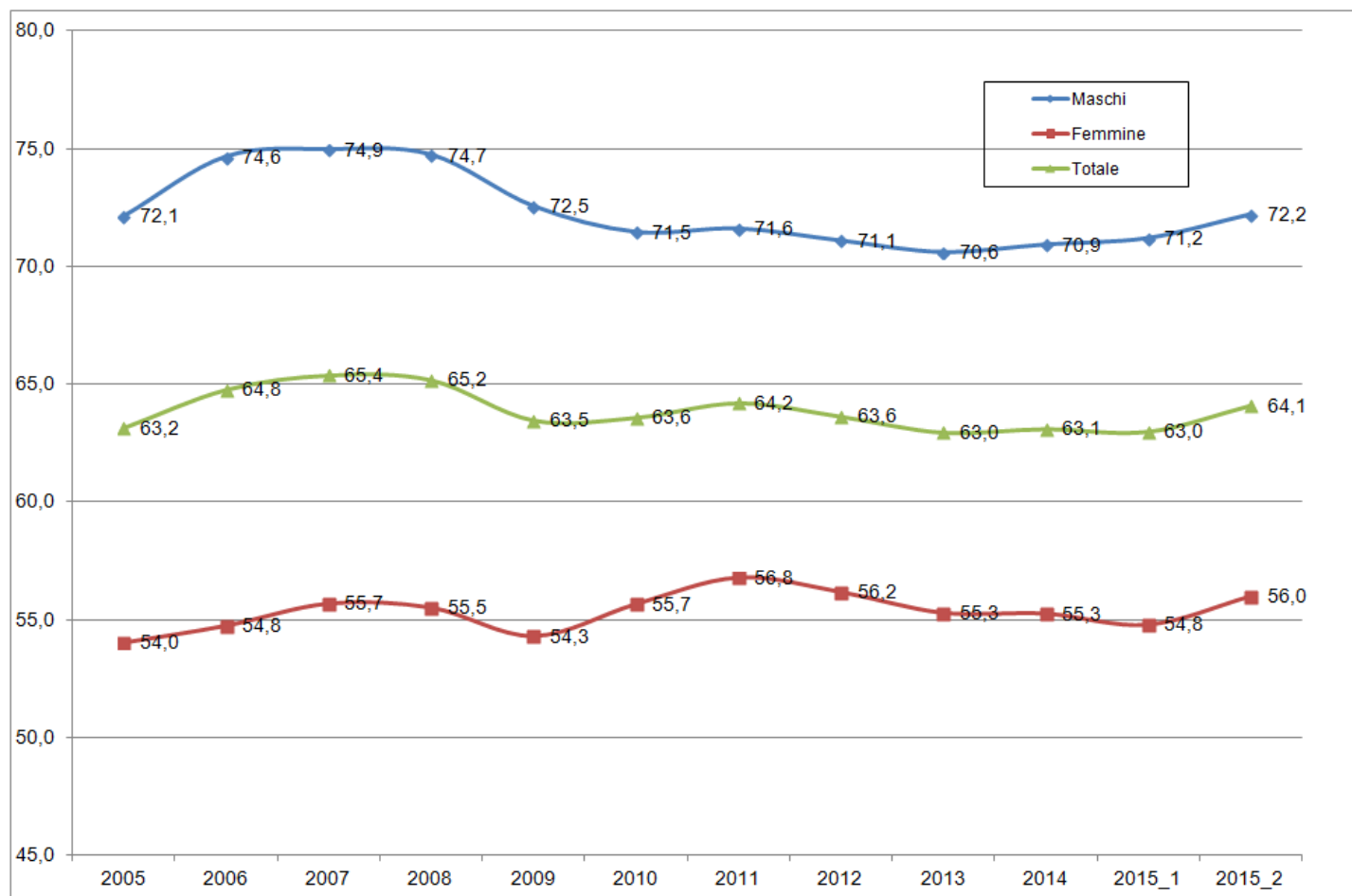
settembre 2015



## Le differenze di genere nel mercato del lavoro

**Friuli Venezia Giulia:** tasso di occupazione per genere.

Nel 2° trimestre 2015 è di 16,2 punti percentuali il divario di genere. 72,2% il tasso di occupazione maschile, 56% quello femminile.

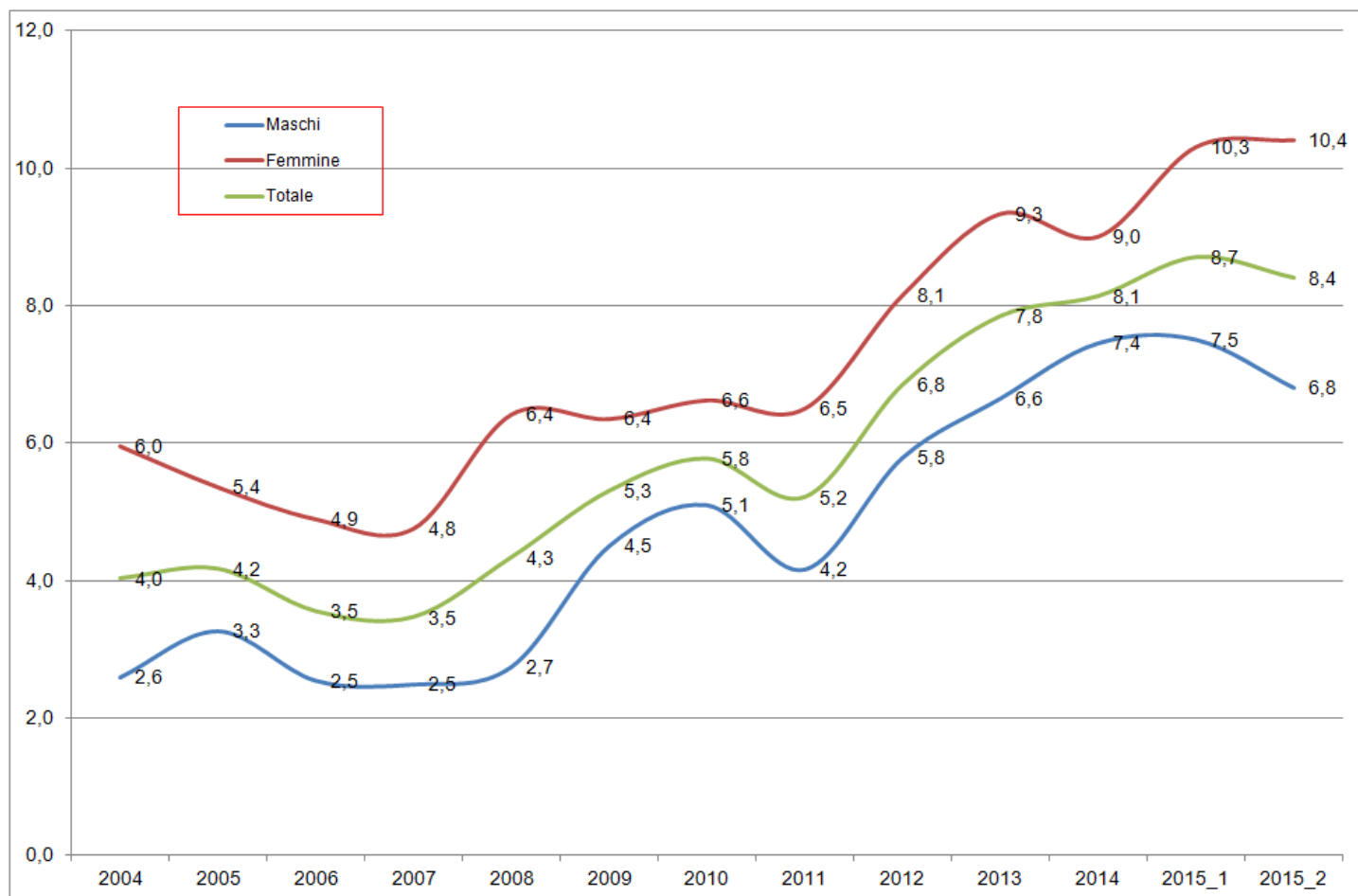


Fonte: elaborazioni su dati Istat

## La disoccupazione di genere

**Friuli Venezia Giulia:** tasso di disoccupazione per genere.

Nel 2° trimestre 2015: è di 3,6 punti percentuali il divario di genere. 6,8% il tasso di disoccupazione maschile, 10,4% quello femminile.

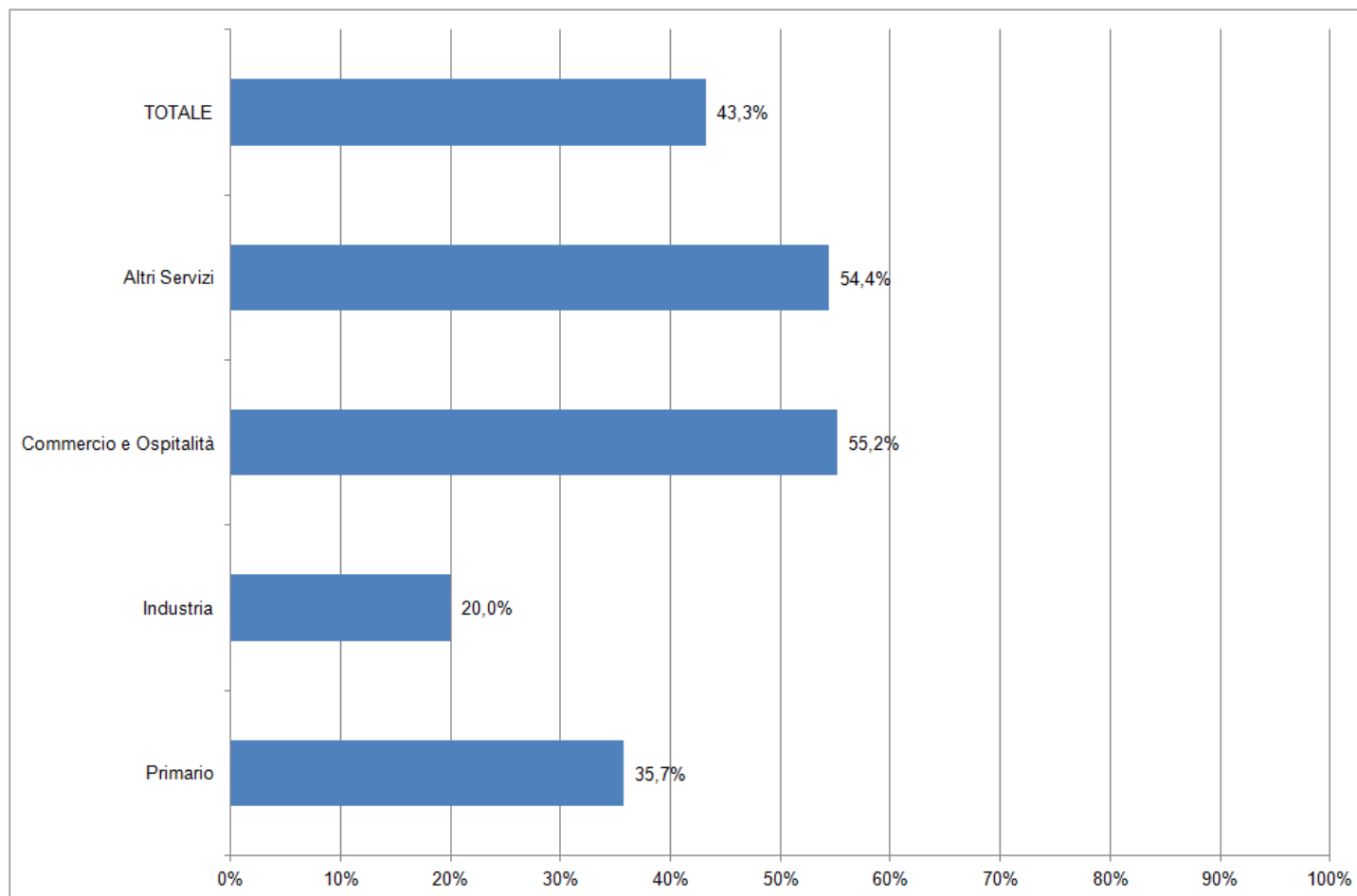


Fonte: elaborazioni su dati Istat

## L'occupazione di genere per macrosettore

**Friuli Venezia Giulia (media 2014):** % di donne occupate sul totale occupati (maschi + femmine).

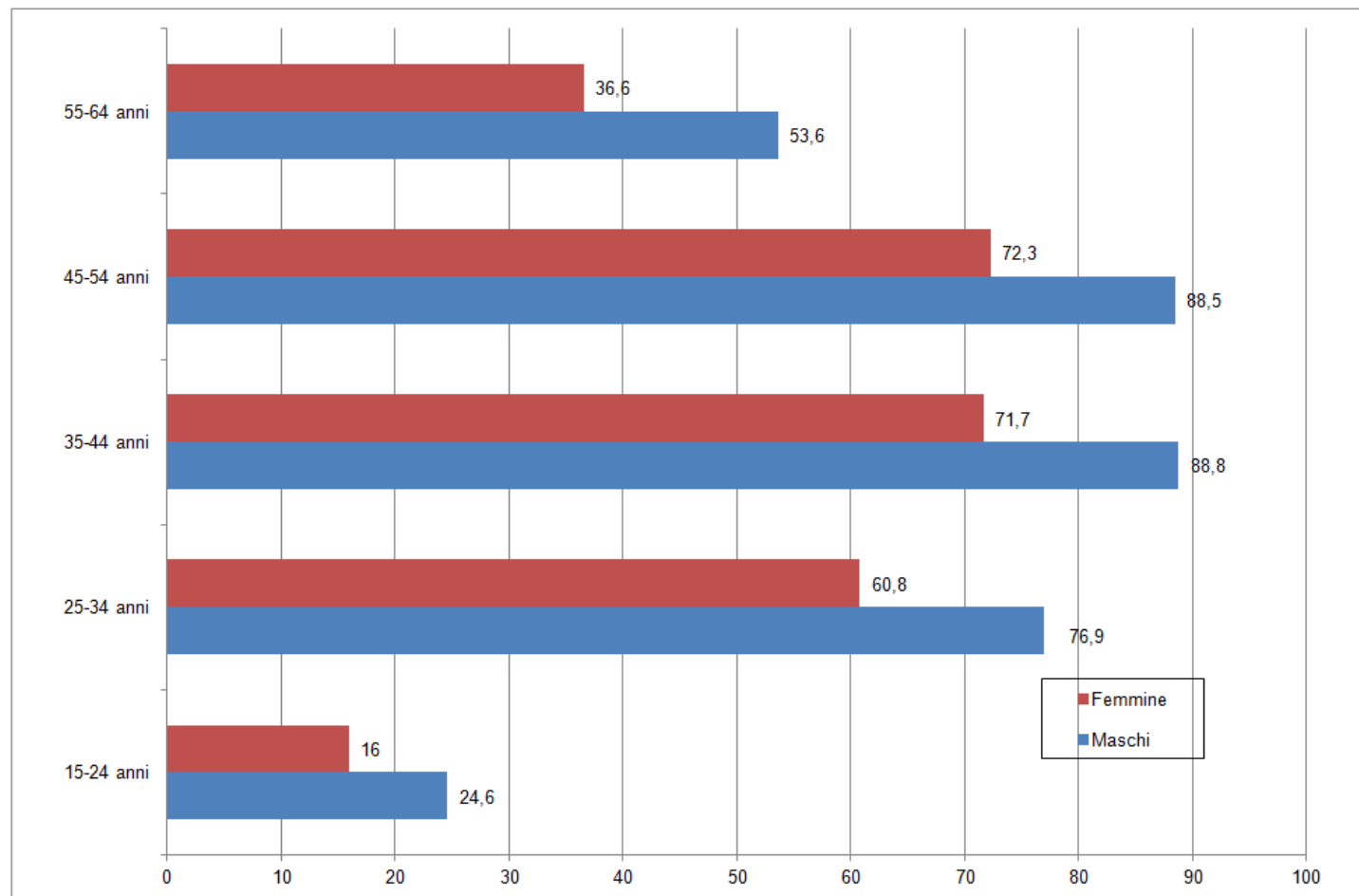
Nel "Commercio" e nei "Servizi dell'Ospitalità" il 55,2% degli occupati è "donna", negli "Altri Servizi" il 54,4% .



Fonte: elaborazioni su dati Istat

## La partecipazione al lavoro per genere e per età

**Friuli Venezia Giulia:** tassi specifici di occupazione (media 2014).

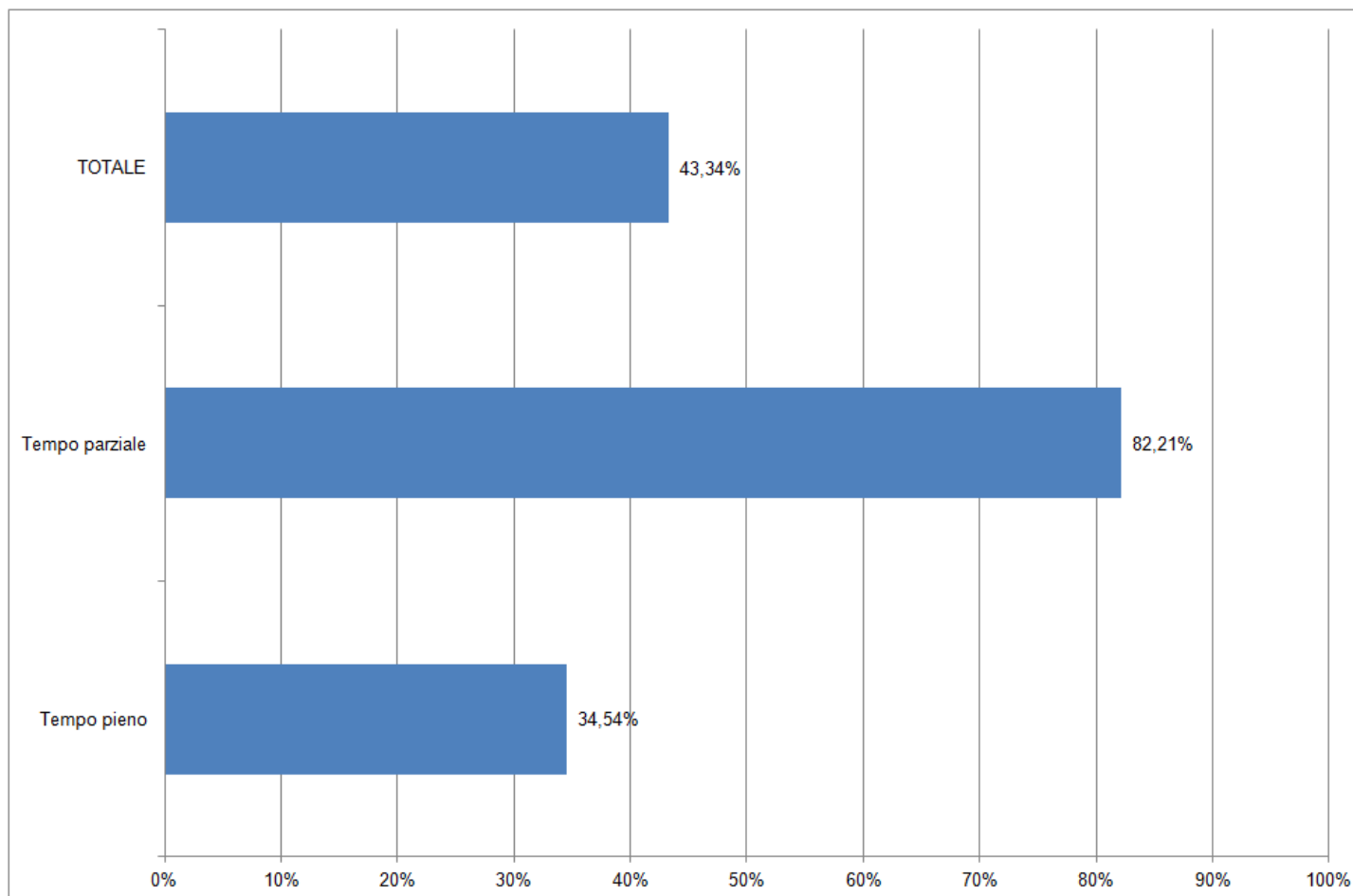


Fonte: elaborazioni su dati Istat

## L'occupazione di genere: tra le donne è molto diffuso il tempo parziale

**Friuli Venezia Giulia (media 2014) : % di donne occupate sul totale occupati (maschi + femmine).**

L'82% delle occupati a tempo parziale è "donna".



Fonte: elaborazioni su dati Istat

## Le imprese femminili nell'economia italiana

Le imprese femminili attive al 30 giugno 2015, in Italia, sono 1.149.780 e rappresentano il 22,3% del totale delle imprese attive.

Il Friuli Venezia Giulia si attesta leggermente sopra la media italiana con un valore pari al 23,0%, che corrisponde a 21.194 unità attive su 92.347 imprese totali.

La regione con la più alta percentuale risulta il Molise con il 29,5%.

Trentino Alto Adige, Lombardia, Veneto, Piemonte ed Emilia Romagna presentano invece valori al di sotto della media.

Regione	Imprese femminili attive	Tasso di femminilizzazione regionale
1. MOLISE	9.109	29,5%
2. BASILICATA	14.455	27,8%
3. ABRUZZO	33.982	26,7%
4. UMBRIA	20.928	25,8%
....	...	...
15. FRIULI VENEZIA GIULIA	21.194	23,0%
16. PIEMONTE	89.382	22,6%
<b>ITALIA</b>	<b>1.149.780</b>	<b>22,3%</b>
17. EMILIA ROMAGNA	84.908	20,6%
18. VENETO	87.215	19,9%
19. LOMBARDIA	153.624	18,9%
20. TRENINO ALTO ADIGE	17.935	17,7%

## La struttura delle imprese femminili nel Friuli Venezia Giulia

In Friuli Venezia Giulia le imprese femminili attive sono 21.194.

Si tratta di imprese “semplici” (la natura giuridica è prevalentemente “Impresa individuale”) e il loro sviluppo “si intreccia con il fenomeno dell’autoimpiego in risposta alla necessità di trovare uno sbocco occupazionale, soprattutto per chi ha perso un lavoro oppure è precario.”

Classe di Natura Giuridica	Imprese femminili	Tasso di femminilizzazione regionale
Società di Capitale	2.508	14,8%
Società di Persone	2.547	14,7%
Imprese Individuali	15.827	28,1%
Cooperative	216	23,6%
Consorzi	9	5,0%
Altre forme	87	12,3%
<b>TOTALE imprese attive</b>	<b>21.194</b>	<b>23,0%</b>

Fonte: Elaborazioni su dati InfoCamere



## Friuli Venezia Giulia: longevità delle imprese femminili (30 giugno 2015)

Classe Anno di Iscrizione	Imprese attive	% per anni di iscrizione	Imprese femminili	% per anni di iscrizione	Tasso di femminilizzazione per classe Anno I.
Antecedente al 1950	236	0,25%	25	0,125%	10,59%
Dal 1950 al 1959	209	0,23%	42	0,20%	20,10%
Dal 1960 al 1969	1.107	1,19%	171	0,80%	15,45%
Dal 1970 al 1979	3.993	4,30%	676	3,17%	16,93%
Dal 1980 al 1989	9.875	10,65%	1.854	8,71%	18,77%
Dal 1990 al 1999	23.599	25,44%	5.686	26,70%	24,09%
<b>Dal 2000 al 2009</b>	29.465	31,76%	6.307	29,61%	21,41%
<b>Dal 2010 al 2015</b>	23.863	25,73%	6.433	30,21%	26,96%
<b>TOTALE</b>	<b>92.347</b>	<b>100%</b>	<b>21.194</b>	<b>100%</b>	<b>22,95%</b>
<b>dal 2000 al 2015</b>	<b>53.328</b>	<b>57,75%</b>	<b>12.740</b>	<b>60,11%</b>	<b>23,89%</b>

*Fonte: Elaborazioni su dati InfoCamere*

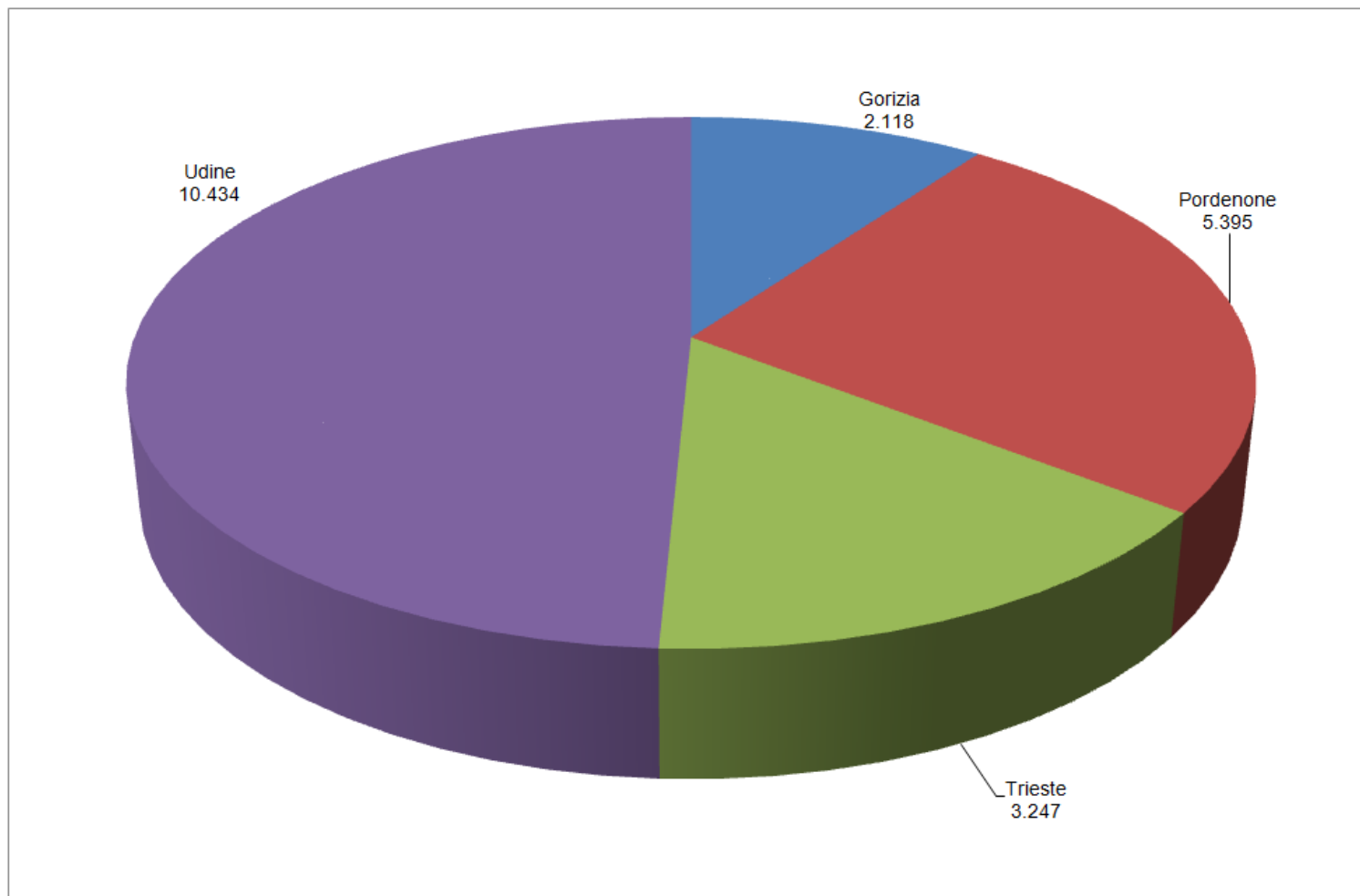
## Le imprese femminili nate nel 1° semestre 2015 in Friuli Venezia Giulia

Nel 1° semestre 2015 sono nate 626 imprese femminili (+3,5% rispetto al 1° semestre 2014): i settori dove le donne trovano più spazio per creare una impresa sono il Commercio, il Turismo ed i Servizi alle imprese. La formula più scelta è stata quella più semplice cioè la impresa individuale (quasi il 90%).

	Numero	Var.%
<b>TOTALE</b>	<b>626</b>	<b>+3,5%</b>
Agricoltura e attività connesse	69	+32,7%
Attività manifatturiere, energia, minerarie	49	...
Costruzioni	14	....
Commercio	165	-1,8%
Turismo	82	-28,7%
Trasporti e Spedizioni	3	...
Assicurazioni e Credito	34	...
Servizi alle imprese	96	+23,1%
Altri settori	114	0,0

Fonte: InfoCamere, Cruscotto indicatori statistici

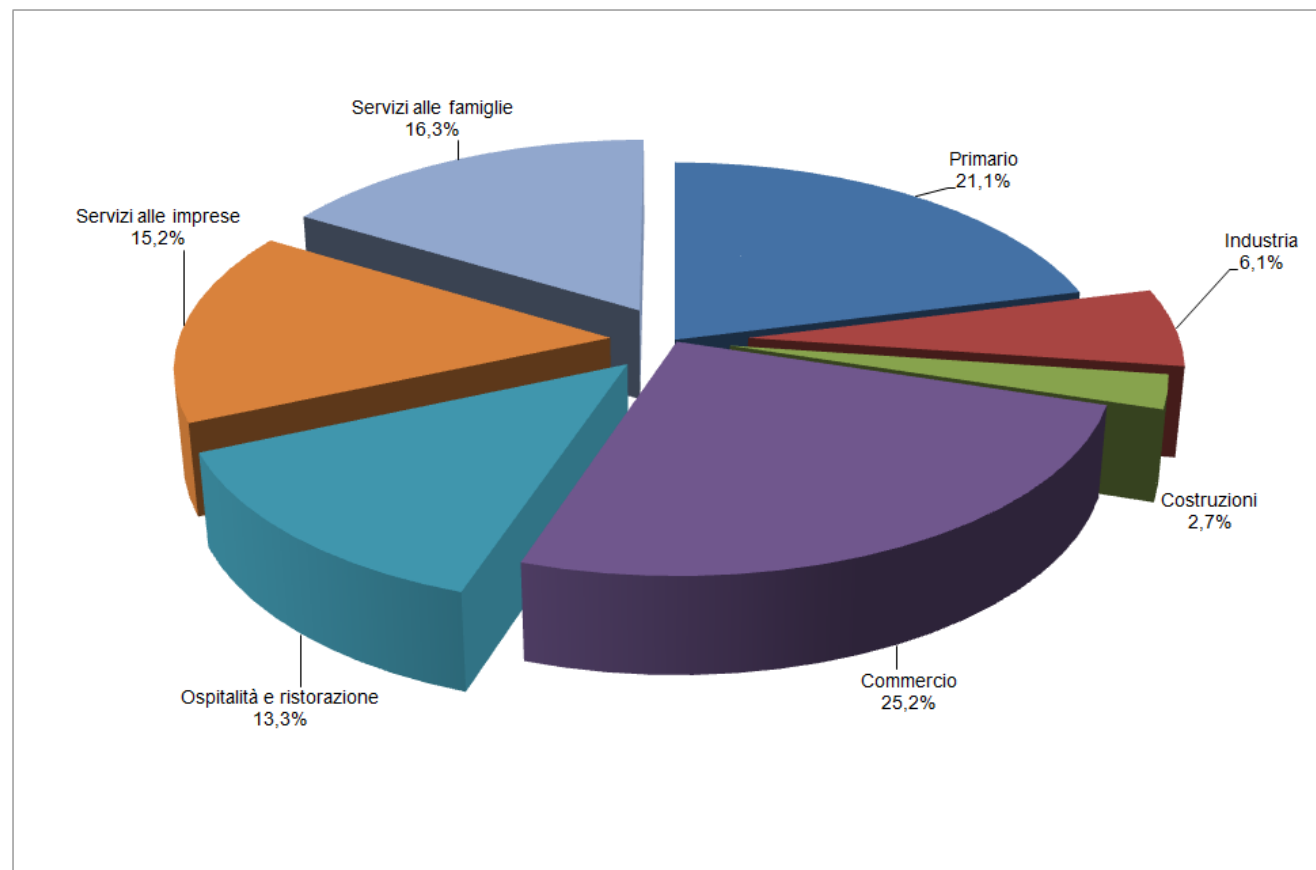
## Friuli Venezia Giulia: distribuzione per provincia delle imprese femminili attive (30 giugno 2015)



Fonte:  
elaborazioni su  
dati  
InfoCamere

## Friuli Venezia Giulia: distribuzione % per comparto economico delle imprese femminili attive (30 giugno 2015)

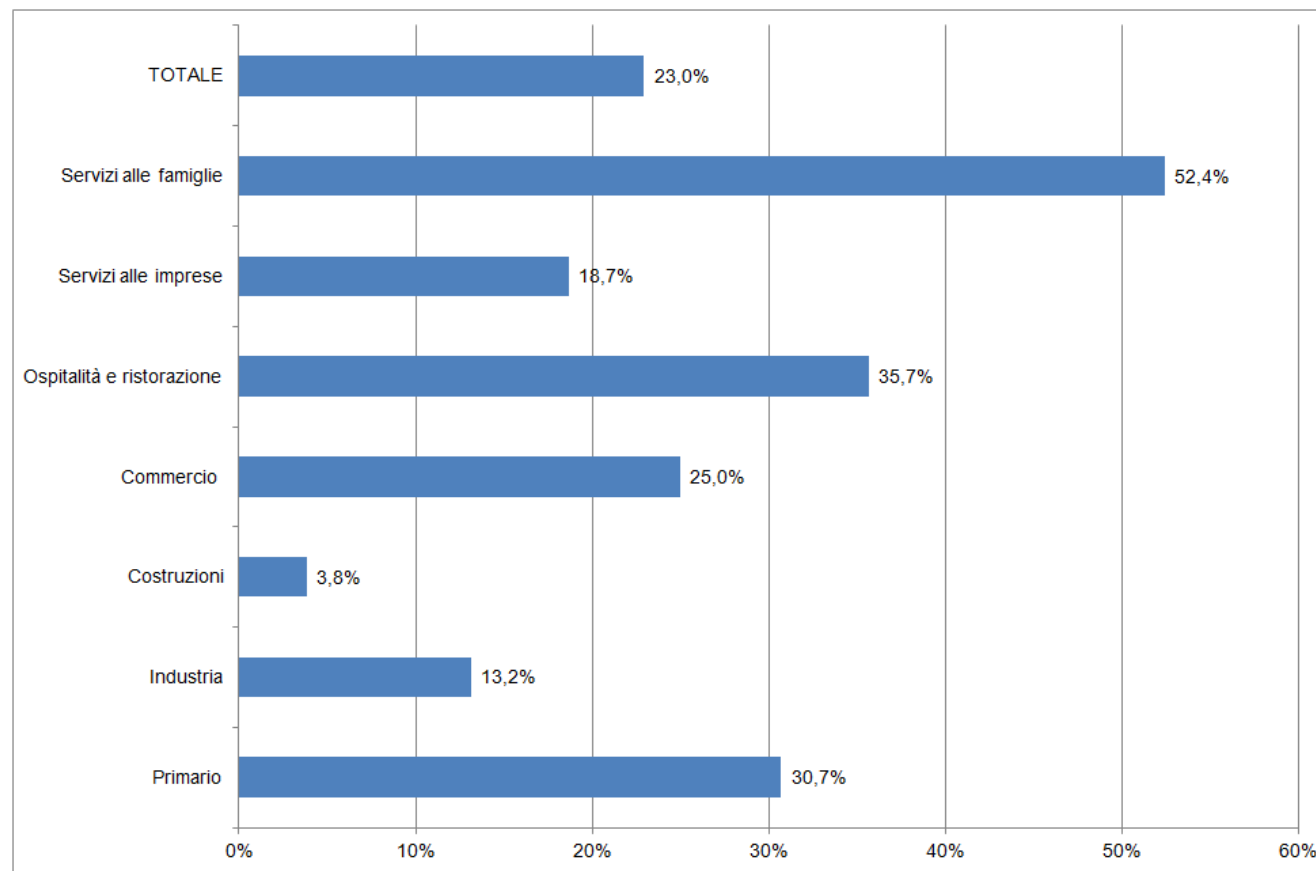
Un quarto (25,2%) delle imprese femminili opera nel Commercio; oltre un quinto e cioè il 21,1% appartiene al Primario (in particolare Agricoltura), il 16,3% ai Servizi alle Famiglie.



Fonte : elaborazioni su dati InfoCamere

## Friuli Venezia Giulia: peso delle imprese femminili attive sul totale per comparto economico (30 giugno 2015)

Il confronto di genere:  
Il 52,4% delle imprese che lavorano nei Servizi alle famiglie è “rosa”  
Significativo il “peso” delle imprese femminili anche nei Servizi di Ospitalità e Ristorazione (quasi il 36%), nel Primario (31%) e nel Commercio (25%)

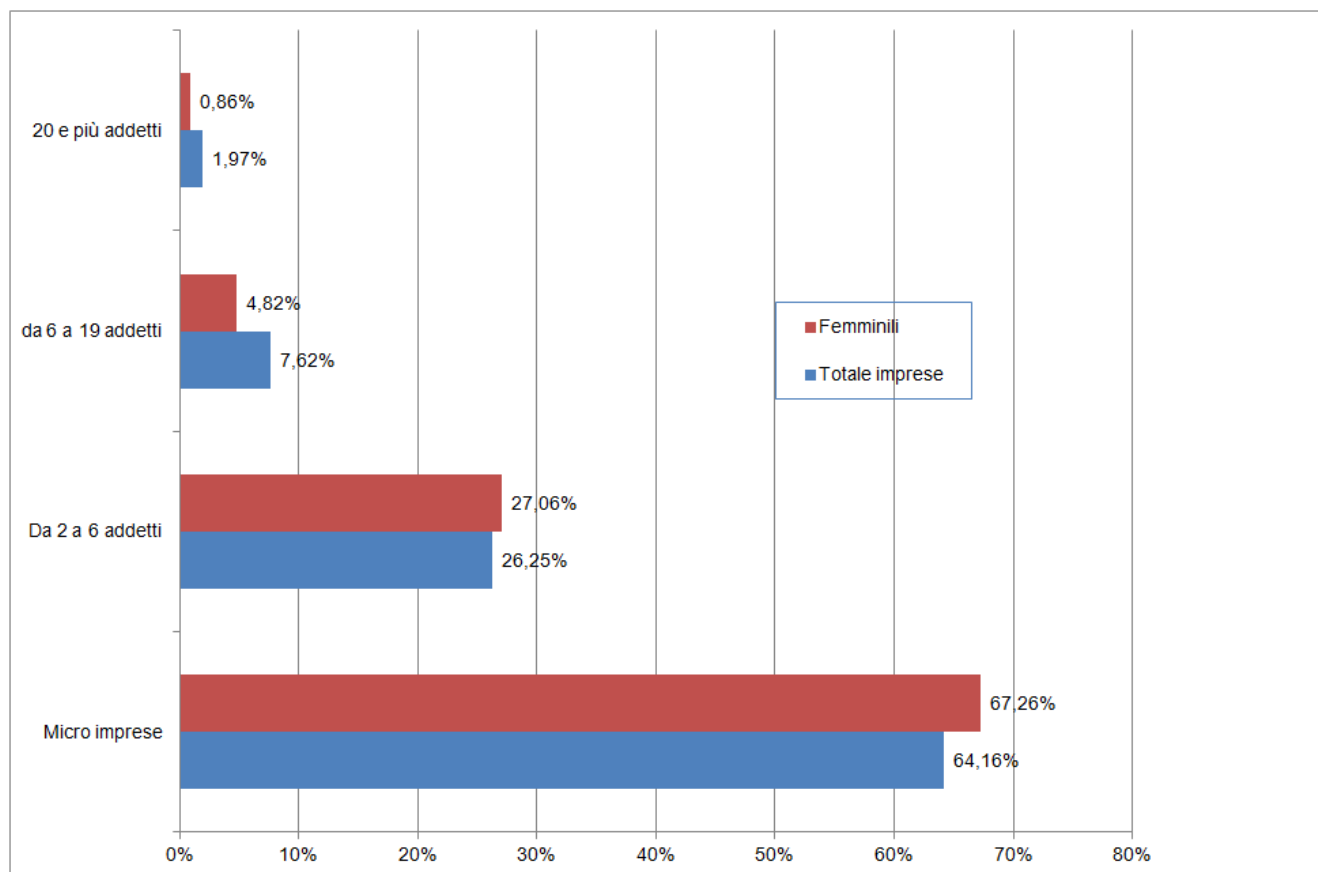


Fonte : elaborazioni su dati InfoCamere

## Friuli Venezia Giulia: imprese femminili per classe dimensionale (30 giugno 2015)

Emerge una significativa fragilità della struttura organizzativa: il 75% delle imprese attive guidate da donne è costituito nella forma di impresa individuale (contro una media del 61%).

Questo dato si correla alla dimensione delle imprese: il 67% delle imprese femminili del Friuli Venezia Giulia conta solo sul titolare o al massimo 1 addetto.



Fonte : elaborazioni su dati InfoCamere

## I comuni con maggiore presenza di imprese femminili (30 giugno 2015)

	Comune	Imprese attive	% sul totale comunale
1	Trieste	2.834	22,77%
2	Udine	1.939	22,73%
3	Pordenone	962	22,00%
4	Gorizia	517	21,27%
5	Monfalcone	432	23,21%
6	Sacile	354	22,49%
7	Lignano Sabbiadoro	348	25,97%
8	Codroipo	318	25,00%
9	Azzano Decimo	307	25,58%
10	Latisana	258	19,97%
11	Tavagnacco	250	21,33%
12	Cividale del Friuli	247	25,97%

Fonte : elaborazioni su  
dati InfoCamere

## Cenni metodologici

Per stabilire con quale criterio misurare **la partecipazione femminile nelle imprese** si è preso spunto dalla definizione data dalla legge 215/92 - Azioni positive per l'imprenditoria femminile, art. 2 e dalla successiva Circolare n° 1151489 22/11/2002 art. 1.2 del Min. Att. Produttive. In base a tali norme, il grado di partecipazione femminile è desunto dalla natura giuridica dell'impresa, dall'eventuale quota di capitale sociale detenuta da ciascun socio donna e dalla percentuale di donne presenti tra gli amministratori o titolari o soci dell'impresa. Generalizzando queste definizioni, sono quindi state individuate le "Imprese Femminili", cioè le imprese la cui percentuale di partecipazione femminile è superiore al 50%; inoltre queste imprese sono state poi classificate in base alla maggiore o minore capacità di controllo esercitato dalle donne cioè in base alla maggiore o minore presenza femminile.

<b>Presenza femminile</b> (dal 01/01/2009)	<b>Società di capitale</b>	<b>Società di persone e cooperative</b>	<b>Ditte individuali</b>	<b>Altre forme giuridiche</b>
<b>Maggioritaria</b>	% di cariche + % di quote > 100%	> 50% soci	---	> 50% amministratori
<b>Forte</b>	% di cariche + % di quote ≥ 4/3	≥ 60% soci	---	≥ 60% amministratori
<b>Esclusiva</b>	% di cariche + % di quote	100% soci	Titolare	100% amministratori



## Bibliografia e sitografia

- Unioncamere, **Giornata dell'economia 2015**, Roma, maggio 2015
- Unioncamere FVG, **Giornata dell'economia 2015: rapporto sull'economia del Friuli Venezia Giulia**, Pordenone, maggio 2015
- Confartigianato FVG, **Statistiche al femminile**, Udine, settembre 2014
- Istat, Rapporto Annuale 2013, **Analisi del rapporto con particolare riferimento al genere su elaborazione staff consiglieri nazionale di parità – Ministero del Lavoro e delle Politiche Sociali**
- **Il lavoro non cade dal cielo**, Unioncamere, Roma, giugno 2013
- Unioncamere, **Comunicati stampa** del 20 febbraio, 6 marzo, 5 maggio 2015

- <http://fvg.camcom.it>
- <http://www.infocamere.it>
- [www.starnet.uniomcamere.it](http://www.starnet.uniomcamere.it)
- <http://www.jobtel.it/impresditoria-femminile>
- [www.impresditoriafemminile.camcom.it/](http://www.impresditoriafemminile.camcom.it/)

## Rapporto redatto dal Centro Studi – Unioncamere FVG

**Gruppo di ricerca:** *Bensi Fabia (Trieste), Boaro Laura (Pordenone), Buiatti Francesca (Udine), Cappello Maria (Udine), Delfrate Alessandro (Trieste), Piva Cinzia (Pordenone), Zavan Roberto (Gorizia), Zucchet Irene (Udine - stagista Università degli Studi di Trieste) e Passon Mario coordinatore (Udine).*

**Grafica e impaginazione:** *Giovanni Mambrini (Udine)*

**Approfondimenti e domande sui contenuti del report possono essere richiesti a**

- Centro Studi Gorizia: tel. 0481 384227, e-mail [statistica@go.camcom.it](mailto:statistica@go.camcom.it)
- Centro Studi Pordenone: tel. 0434 381236, e-mail [statistica@pn.camcom.it](mailto:statistica@pn.camcom.it)
- Centro Studi Trieste: tel. 040 6701229, e-mail [statistica@ts.camcom.it](mailto:statistica@ts.camcom.it)
- Centro Studi Udine: tel. 0432 273200/219, e-mail [statistica@ud.camcom.it](mailto:statistica@ud.camcom.it)

Si autorizza la riproduzione, la diffusione e l'utilizzazione della presente pubblicazione a condizione di citarne la fonte. Documento pubblicato nel sito: [www.fvg.camcom.it](http://www.fvg.camcom.it)