



Il comparto dell'EDILIZIA, COSTRUZIONI e IMPIANTI nell'economia del Friuli Venezia Giulia

giugno 2016



Le imprese del comparto (31 dicembre 2015)

Sviluppo di progetti immobiliari, costruzione di edifici residenziali e non residenziali

COSTRUZIONE DI EDIFICI (F41)
Totale imprese attive: 4.143

INGEGNERIA CIVILE (F42)
Totale imprese attive: 171

Costruzione di strade e autostrade, di linee ferroviarie e metropolitane, di ponti e gallerie, costruzione di opere di pubblica utilità per il trasporto di fluidi, per l'energia elettrica e le telecomunicazioni, costruzione di opere idrauliche, di altre opere di ingegneria civile

Demolizione e preparazione di cantiere edile, installazione di impianti elettrici, idraulici ed altri lavori di costruzione e installazione, completamento e finitura di edifici quali intonacatura, posa in opera di infissi, rivestimenti, realizzazione di coperture

**LAVORI DI COSTRUZIONE
SPECIALIZZATI (F43)**
Totale imprese attive: 10.261

Fonte: elaborazione su dati InfoCamere

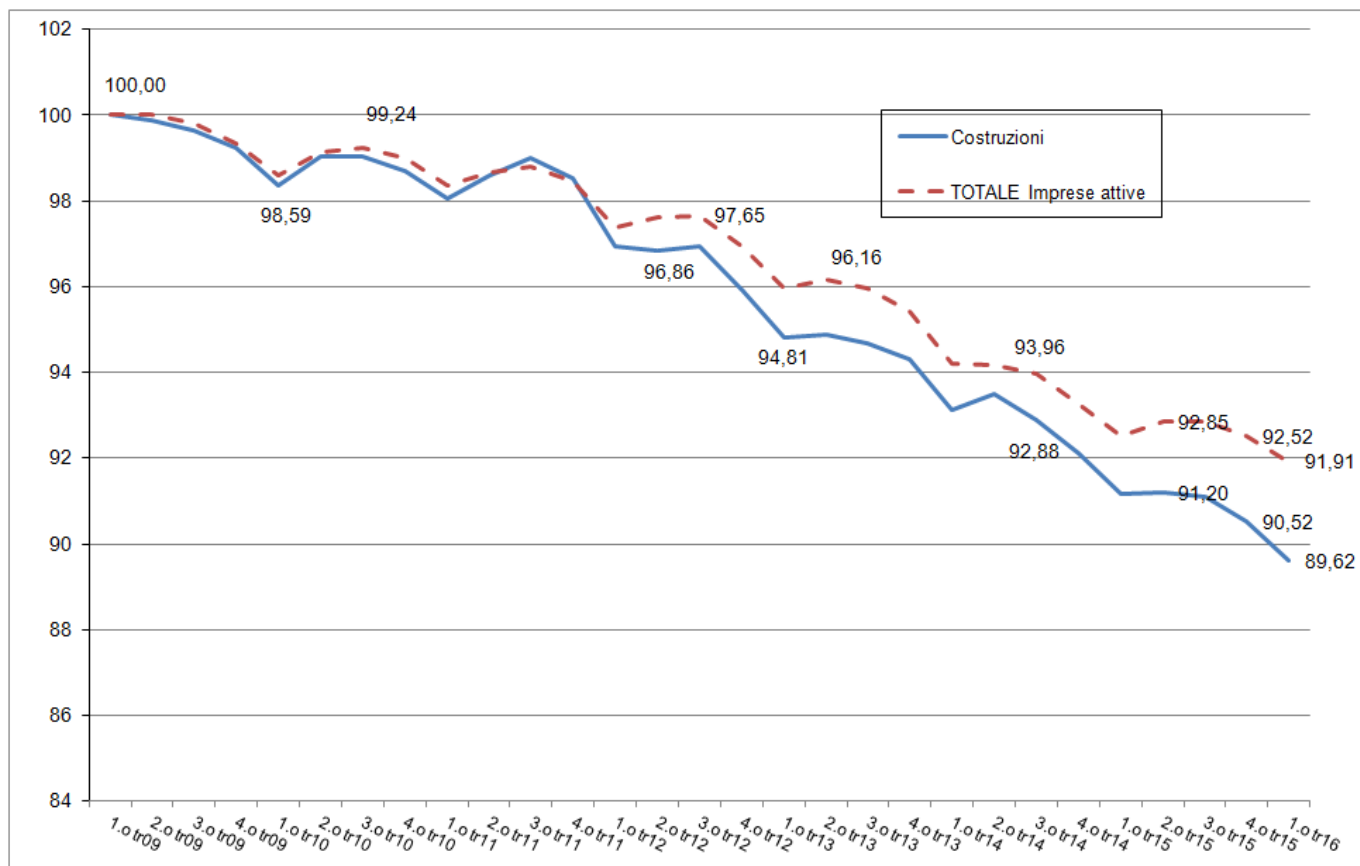
Peso del comparto sull'economia regionale

	Edilizia/ Costruzioni	Totale economia	% Edilizia/ costruzioni
Localizzazioni* attive (31 dicembre 2015)	16.154	115.149	14,0%
Valore Aggiunto ai prezzi di base (in milioni di Euro)	1.815,7	30.824,05	5,9%
Unità di lavoro (in migliaia)	31,5	498,6	6,3%

(*) LOCALIZZAZIONI: imprese + sedi secondarie

Fonte: elaborazioni su dati ISTAT e InfoCamere

Andamento delle imprese attive nell'edilizia in confronto con il totale dell'economia. (Numeri indici: base 1° trimestre 2009=100)



In Friuli Venezia Giulia ci sono 14.575 imprese attive: rispetto alla precrisi (primavera 2009), sono calate del 9,5% (-1.526 imprese attive in meno).

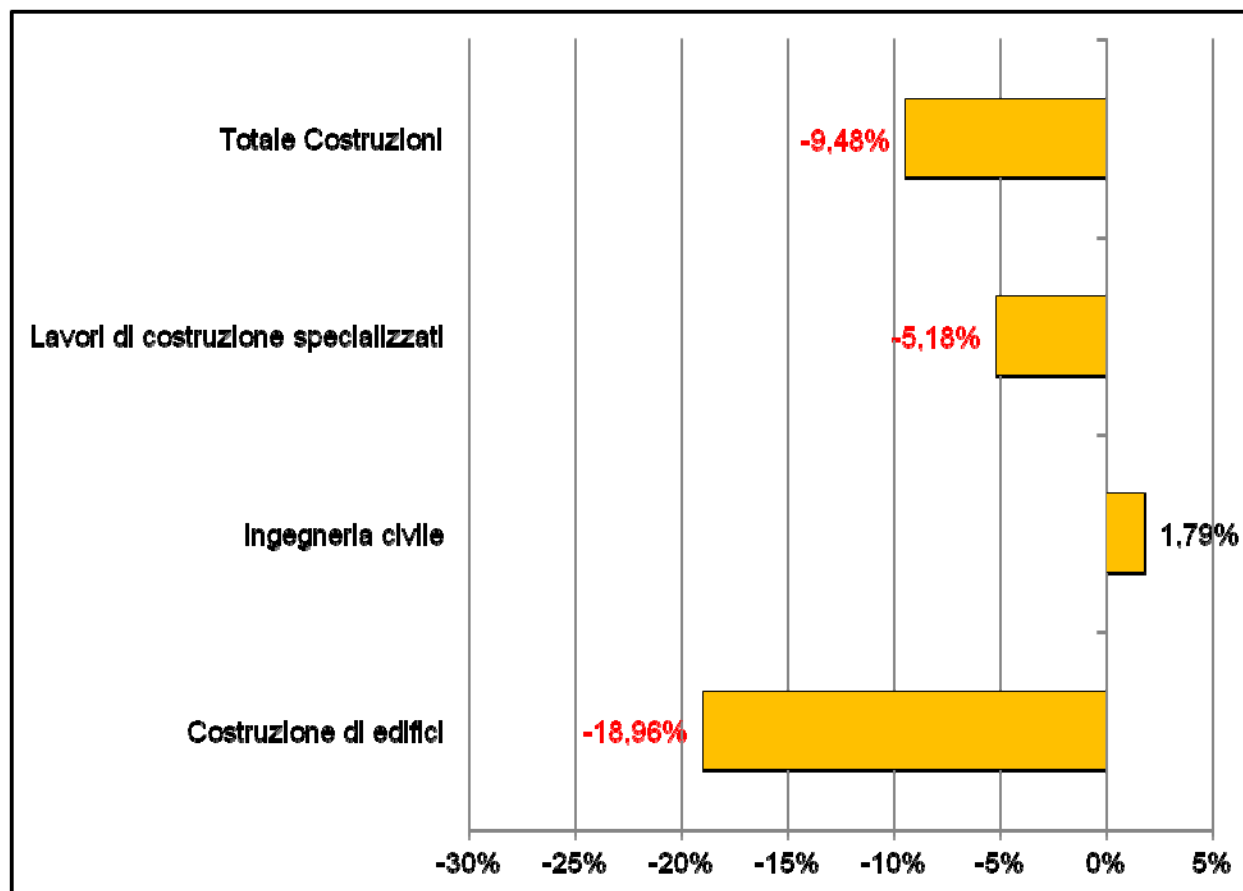
Fonte: elaborazioni su InfoCamere

Variazione % delle imprese attive (periodo 2009-2015)

Sono calate in particolare le imprese di “costruzione edifici”:
-19% (*Sviluppo di progetti immobiliari e costruzione di edificio residenziali e non*)

In flessione anche le imprese che eseguono “lavori di costruzione specializzati”. -5,2%
(*demolizione, preparazione cantiere, impiantistica, finitura edifici*).

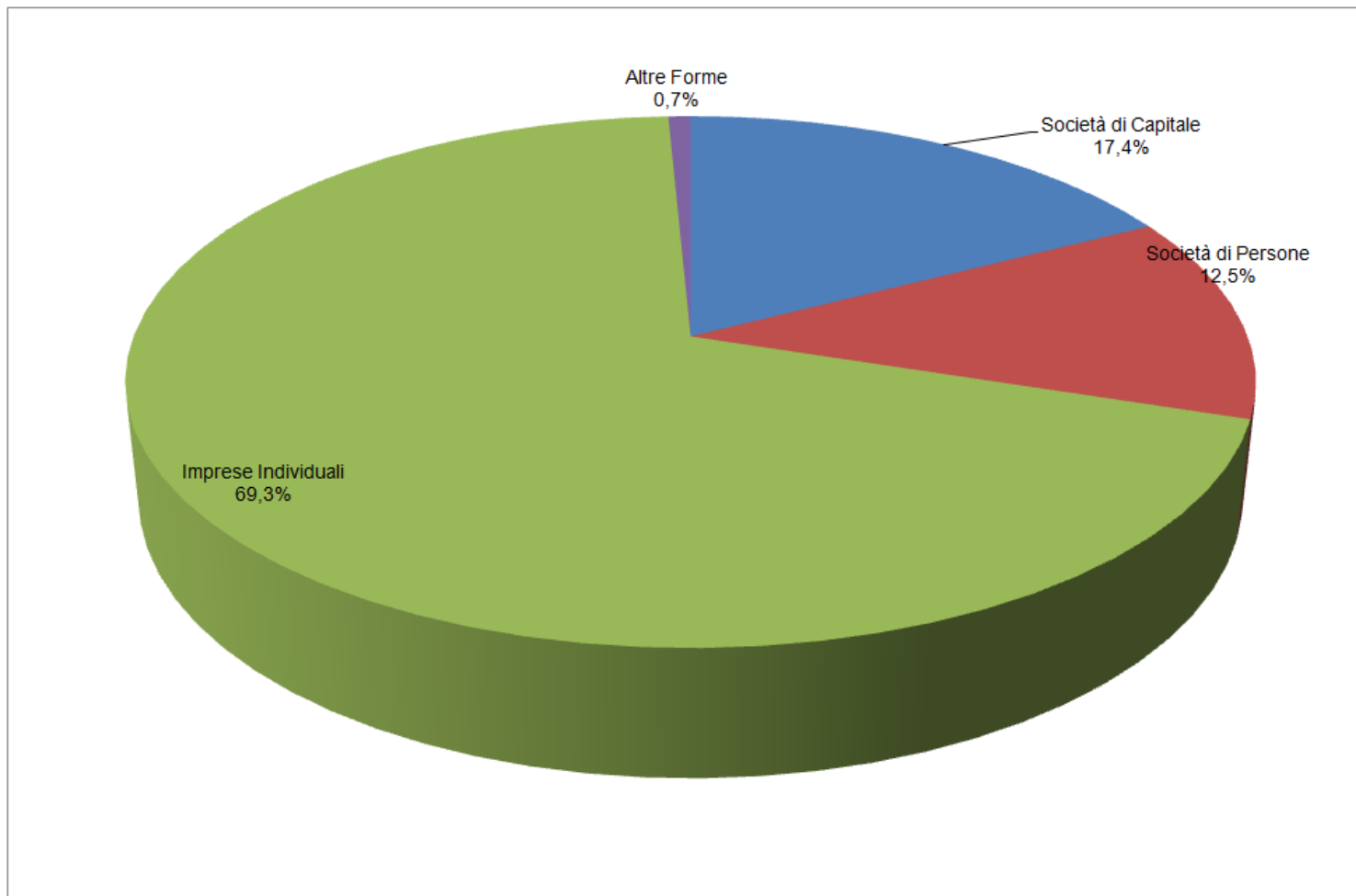
Aumentano le imprese di Ingegneria civile



Fonte: elaborazioni su dati InfoCamere

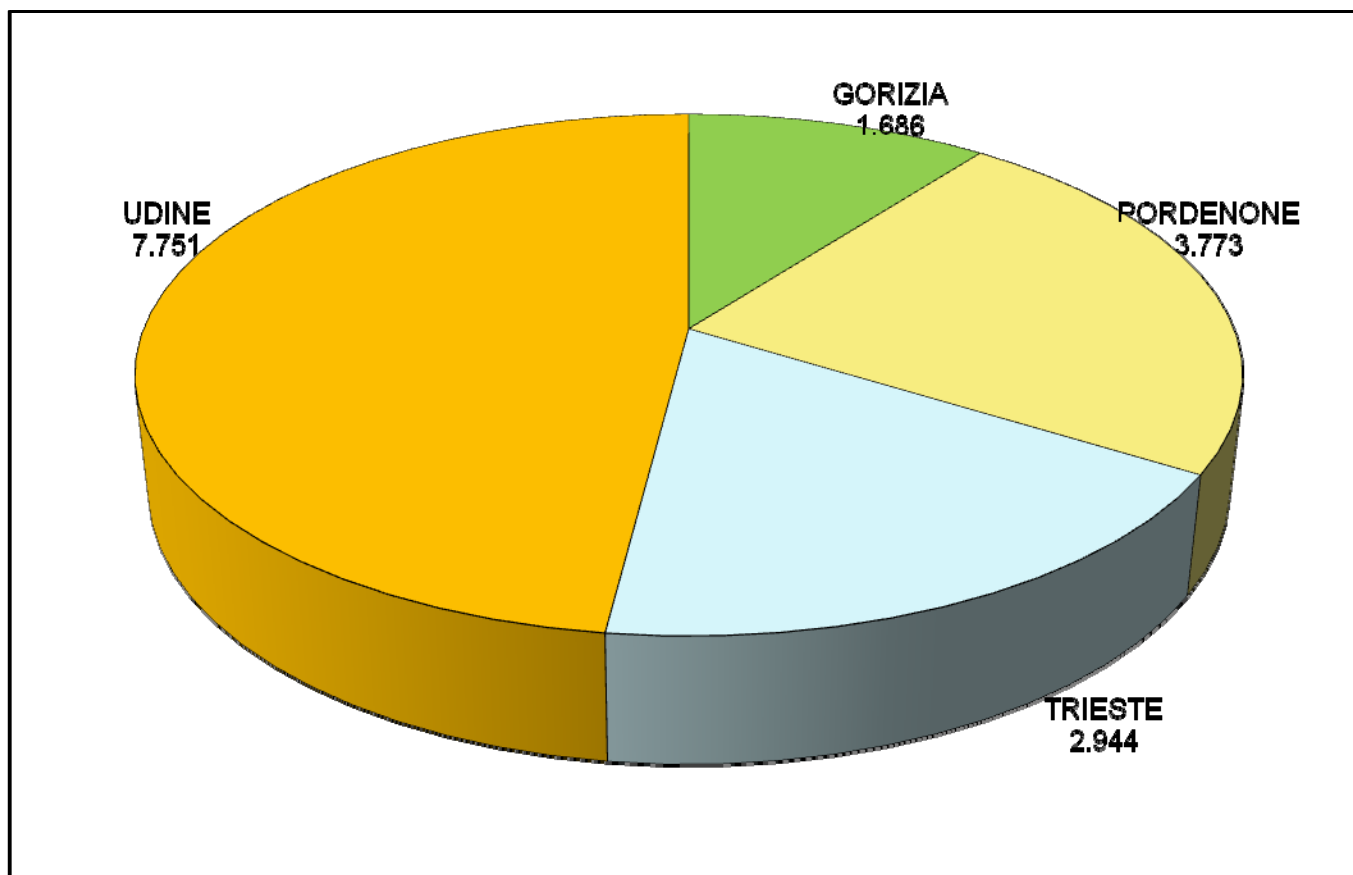


Imprese per natura giuridica: distribuzione % (31 dicembre 2015)



Fonte:
elaborazioni su
dati InfoCamere

Localizzazioni attive: distribuzione % per provincia (31 dicembre 2015)



Fonte:
elaborazioni su
dati InfoCamere

I comuni con maggiore presenza di aziende attive nel comparto “Edilizia-Costruzioni” (31 dicembre 2015)

	Comune	Localizzazioni attive	% su economia
1	Trieste	2.616	16,25%
2	Udine	1.233	11,54%
3	Pordenone	505	9,00%
4	Gorizia	467	15,13%
5	Monfalcone	404	15,59%
6	Latisana	324	20,43%
7	Sacile	258	13,30%
8	Cordenons	234	18,73%
9	Azzano Decimo	215	15,58%
10	Codroipo	206	13,32%
11	Tavagnacco	199	12,77%

Fonte: elaborazione su dati InfoCamere

Le Imprese Artigiane

Nel comparto delle costruzioni operano molte
imprese artigiane:

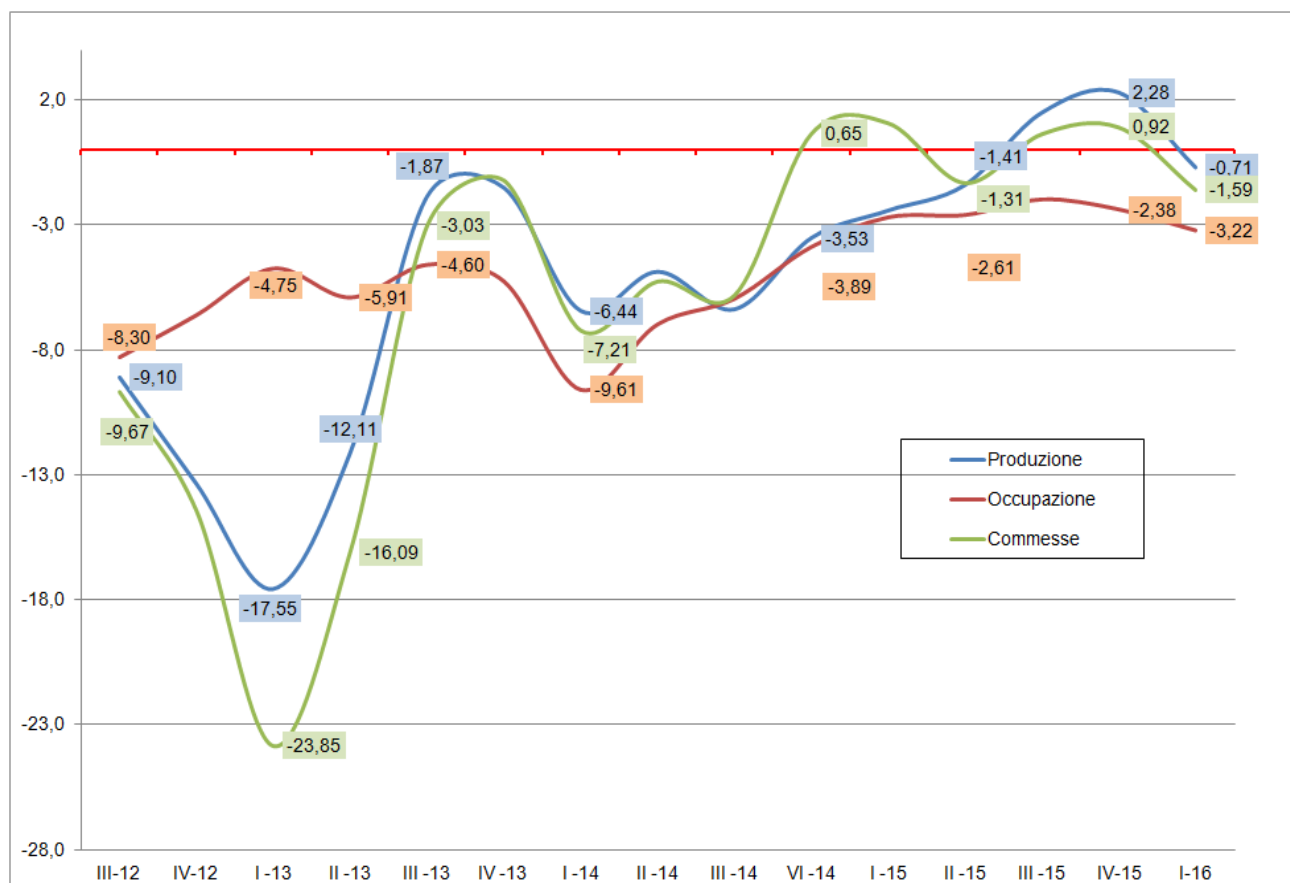
Delle **14.575** imprese attive regionali,

ben **11.608** sono artigiane,

pari al **79,64%**

Fonte: elaborazioni su dati InfoCamere

La congiuntura dell'Edilizia nel Friuli Venezia Giulia

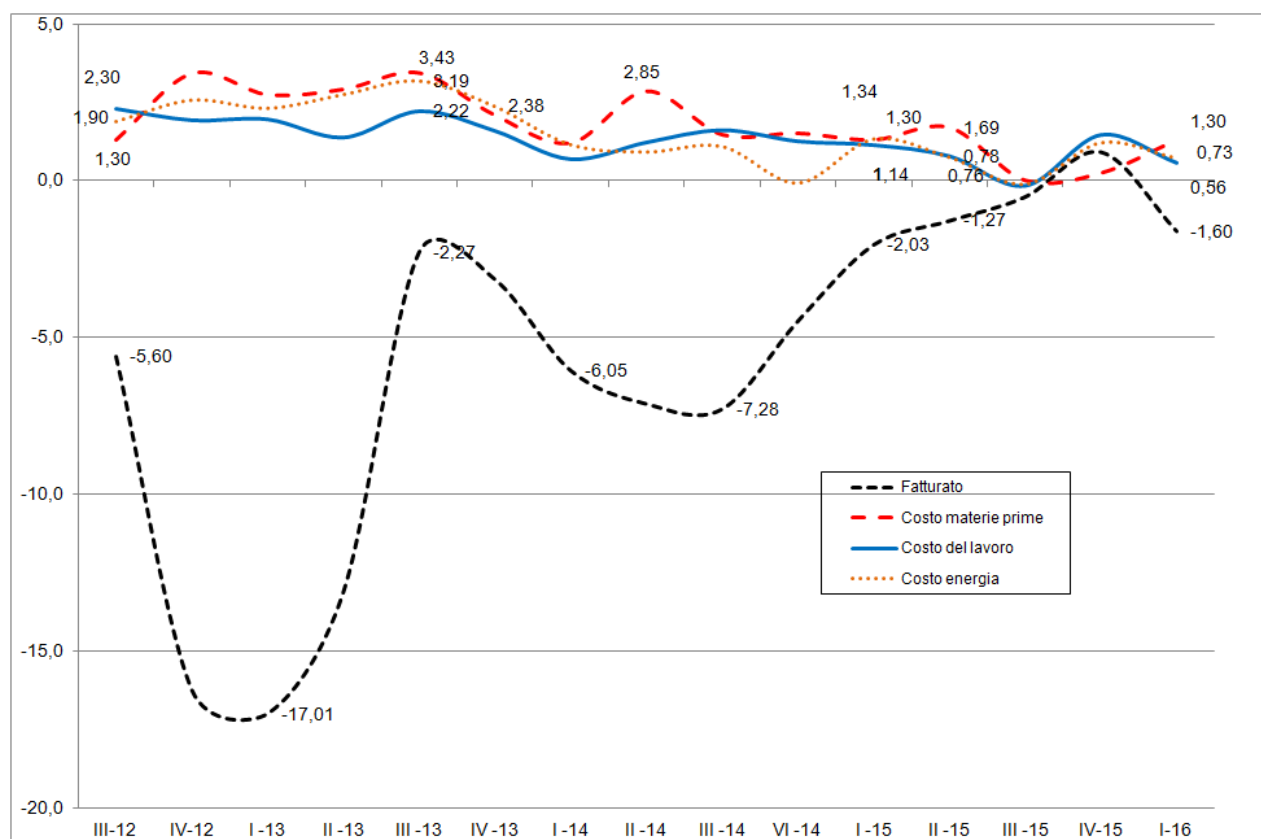


Consuntivo: 1° trimestre 2016
 Produzione -0,7%,
 occupazione -3,2%,
 commesse -1,6%.

Previsioni:
 positive per il 26,5%,
 negative per il 30,8%,
 stabilità il 42,7%.

Fonte: indagine congiunturale Unioncamere FVG

La congiuntura: costi in crescita e fatturato in calo



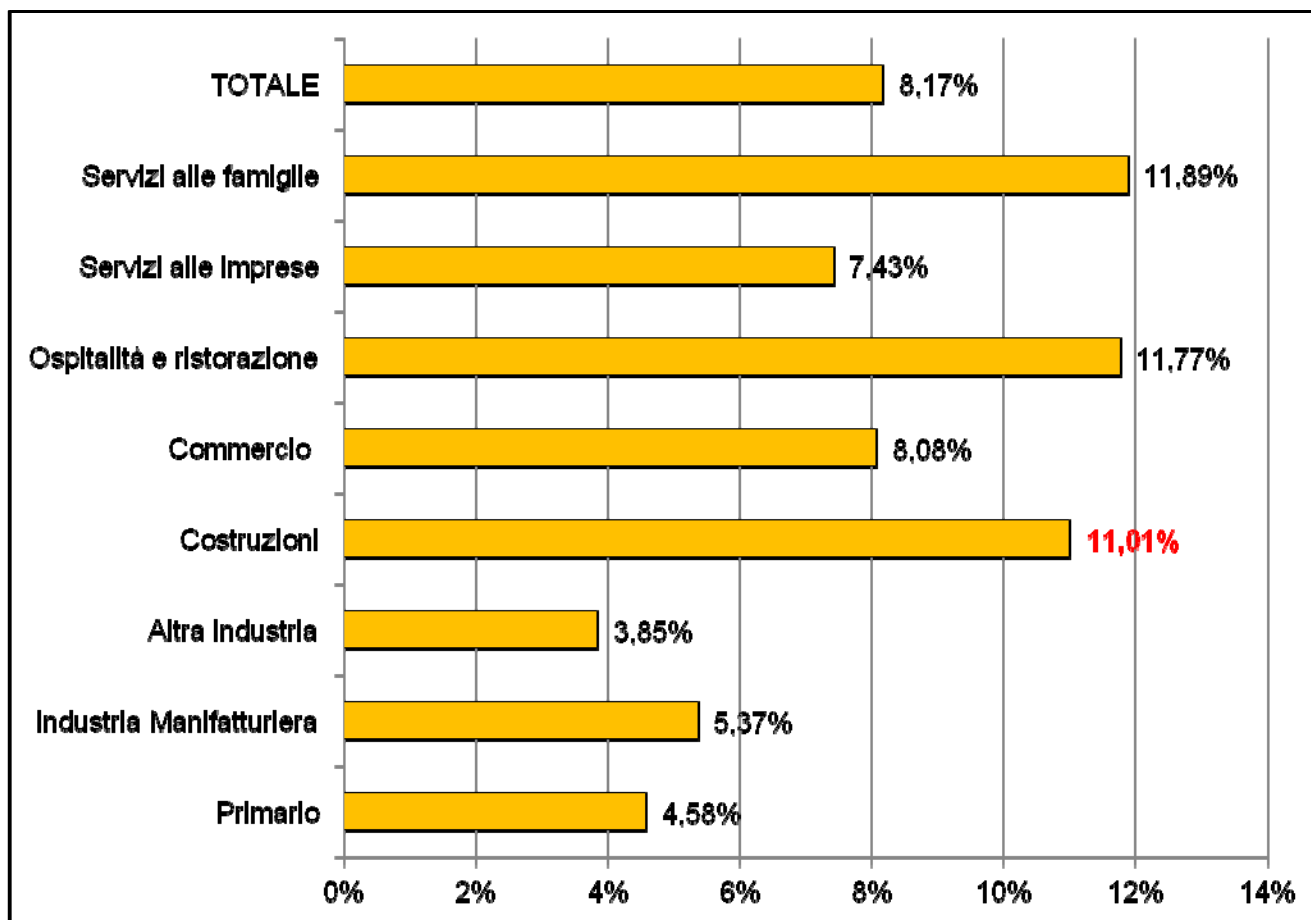
Consuntivo: 1° trimestre 2016

Fatturato -1,6%.

Costi:
 materie prime +1,3%,
 del lavoro +0,6%,
 costo energia +0,7%.

Fonte: indagine congiunturale
 Unioncamere FVG

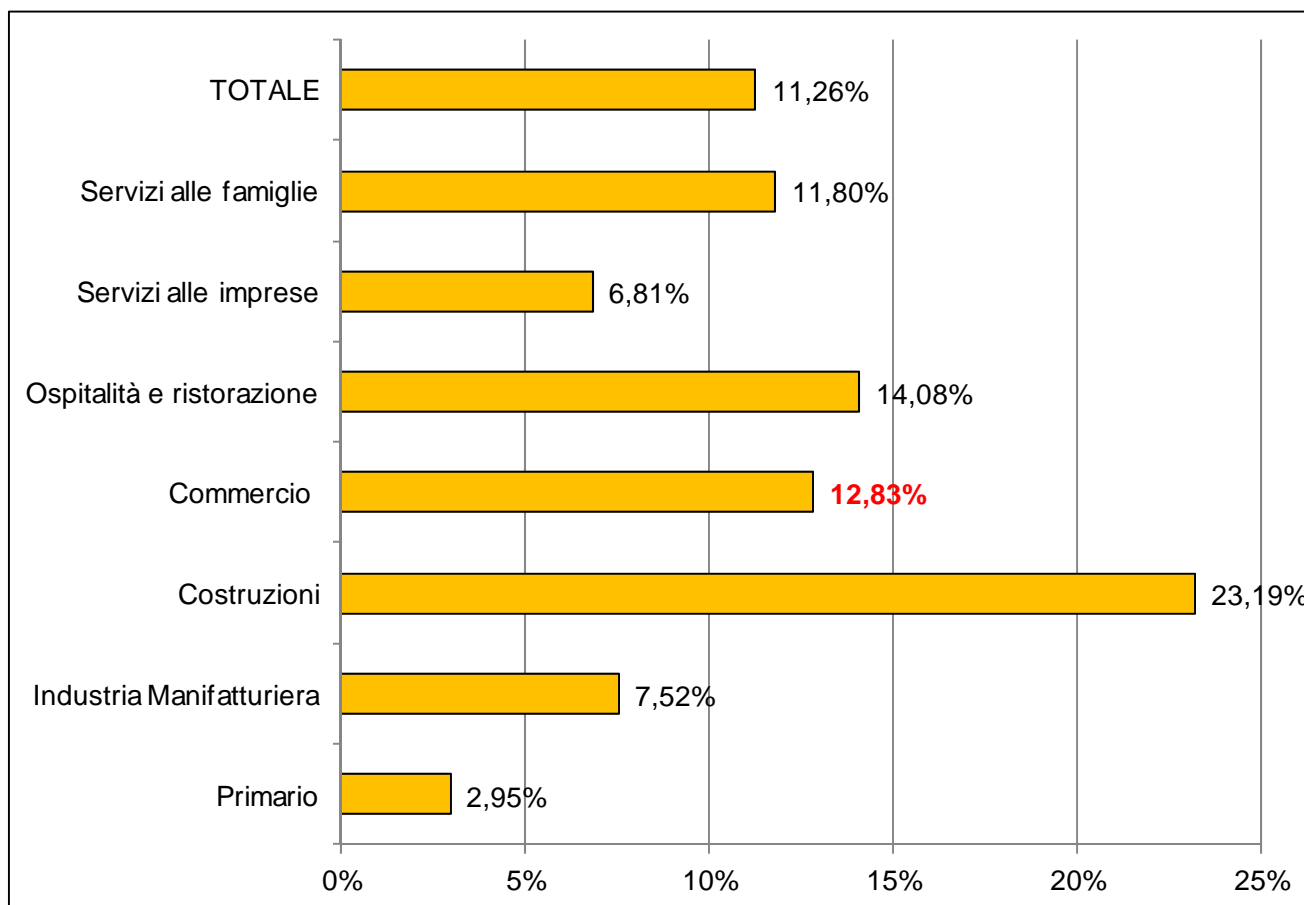
Peso delle imprese “giovani” attive sul totale per comparto economico



**Impresa
 “giovane”:**
 impresa guidata
 da persone di
 età inferiore
 a 35 anni.

Fonte: elaborazioni su dati InfoCamere

Peso delle imprese “straniere” attive sul totale per comparto economico

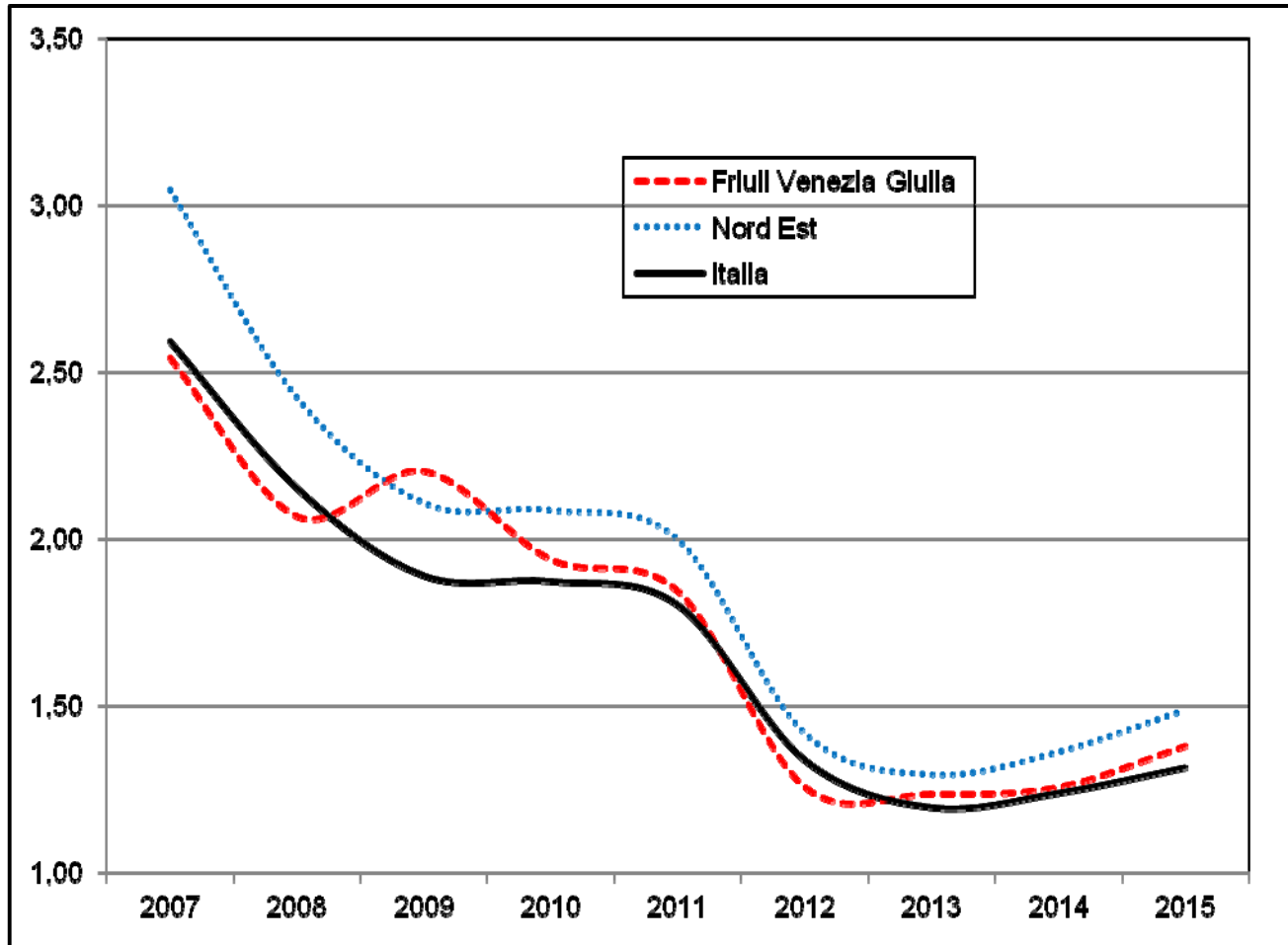


**Impresa
 “Straniera”:**
 impresa guidata
 da persone
 di cittadinanza
 straniera o
 apolide.

Fonte: elaborazioni su dati InfoCamere



Andamento del mercato immobiliare: indice di intensità



L'Indice di Intensità del Mercato Immobiliare (IMI) è il rapporto tra NTN (cioè il numero di transazioni di unità immobiliari normalizzate) e lo stock di unità immobiliari.

Le compravendite dei diritti di proprietà sono "contate" relativamente a ciascuna unità immobiliare tenendo conto della quota di proprietà oggetto di transazione; ciò significa che se di una unità immobiliare è compravenduta una frazione di quota di proprietà, per esempio il 50%, essa non è contata come una transazione, ma come 0,5 transazioni,

Fonte: Ministero dell'Economia e delle Finanze - Agenzia delle Entrate

Rapporto redatto dal Centro Studi – Unioncamere FVG

Gruppo di ricerca: *Fattorel Emanuela Segretario Generale Unioncamere FVG, Bensi Fabia (Trieste), Boaro Laura (Pordenone), Buiatti Francesca (Udine), Cappello Maria (Udine), Delfrate Alessandro (Trieste), Piva Cinzia (Pordenone), Zavan Roberto (Gorizia) e Passon Mario coordinatore (Udine).*

Grafica e impaginazione: *Giovanni Mambrini (Udine)*

Approfondimenti e domande sui contenuti del report possono essere richiesti a

- Centro Studi Gorizia: tel. 0481 384227, e-mail statistica@go.camcom.it
- Centro Studi Pordenone: tel. 0434 381236, e-mail statistica@pn.camcom.it
- Centro Studi Trieste: tel. 040 6701229, e-mail statistica@ts.camcom.it
- Centro Studi Udine: tel. 0432 273200/219, e-mail statistica@ud.camcom.it

Si autorizza la riproduzione, la diffusione e l'utilizzazione della presente pubblicazione a condizione di citarne la fonte. Documento pubblicato nel sito: www.fvg.camcom.it