



La dinamica delle imprese in Friuli Venezia Giulia nel periodo gennaio-settembre 2016

Commento alla dinamica delle imprese

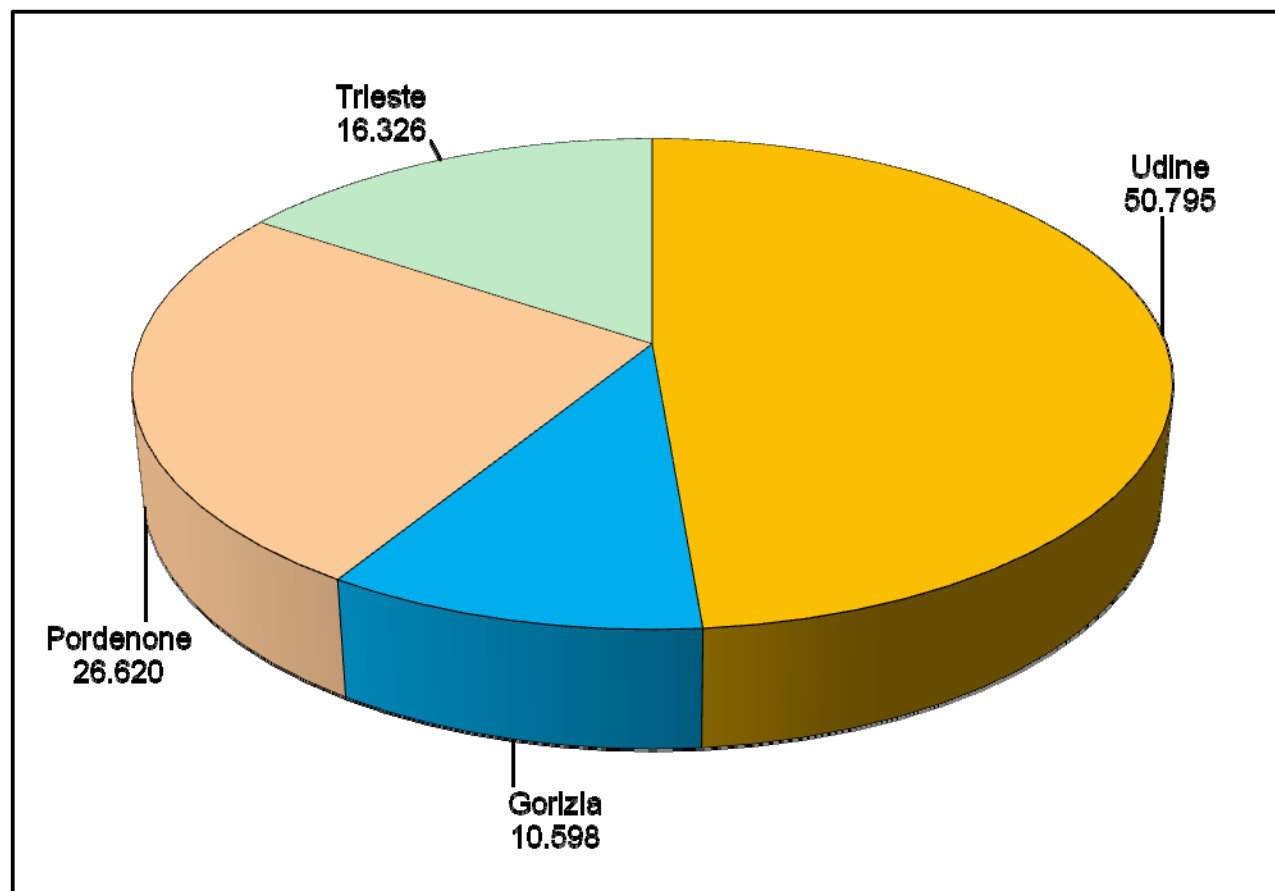
- Al 30 settembre 2016 il **totale delle imprese attive** è di 91.651, quelle registrate sono 104.339.
- Rispetto al 30 settembre 2015, si registra **una diminuzione** di 715 imprese attive (-0,8%).
- Questa contrazione è determinata in modo particolare dalle società di persone (-1,7%, cioè 289 imprese attive in meno) e dalle imprese individuali (-1,2%, 668 imprese attive in meno). Viceversa si registra un incremento delle società di capitale (+1,45%, 247 imprese attive in più).
- Al netto del Primario, le imprese attive sono calate dello 0,6% (-445 unità).
- Continuano a calare le imprese della manifattura (-1,24% rispetto al 30 settembre 2015), quelle del commercio (-1,44%), le imprese del settore edilizia (-1,96%), quelle dei trasporti (-2,85%). Crescono le imprese attive dei Servizi dell'Ospitalità (+0,83%), dei Servizi alle imprese e soprattutto dei servizi alle famiglie e persone (+2%).

Le Imprese registrate in Friuli Venezia Giulia per provincia

L'andamento congiunturale nel 3° trimestre 2016 (confronto con il 30 giugno 2016) mostra una sostanziale stabilità delle imprese.

+0,03% la regione;
+0,04% a Udine;
-0,29% a Gorizia;
-0,01% a Trieste;
+0,18% a Pordenone.

Fonte: elaborazione su dati InfoCamere

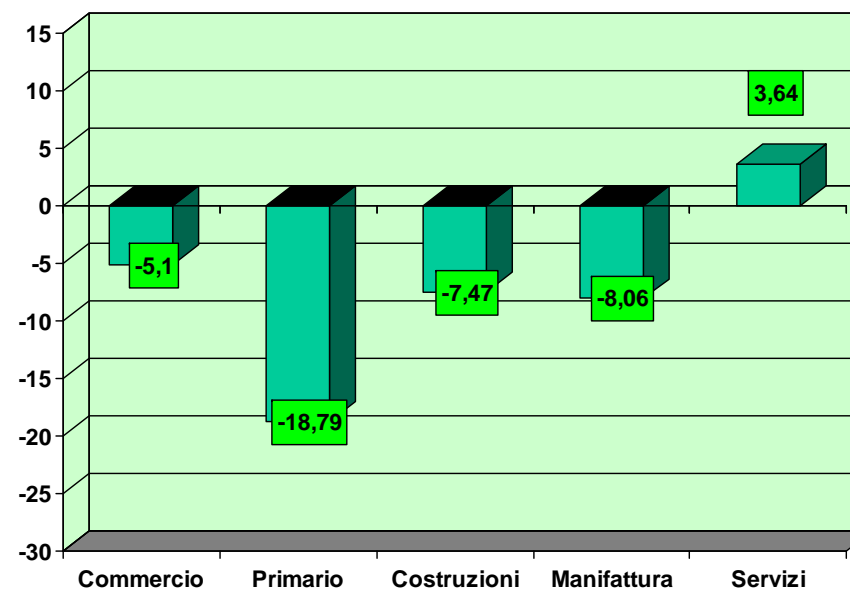


Imprese dal 2001 a oggi

30 settembre	Registrate	Attive
2001	115.420	102.528
2002	115.360	102.357
2003	115.350	102.148
2004	115.913	102.378
2005	116.470	102.655
2006	116.429	102.480
2007	115.209	101.609
2008	111.882	100.868
2009	110.201	99.268
2010	110.051	98.704
2011	109.895	98.276
2012	109.135	97.129
2013	107.862	95.445
2014	105.831	93.455
2015	105.035	92.366
2016	104.339	91.651

**Imprese
registrate per
grandi settori**

(var % 2016 su 2011)



Fonte: elaborazione su dati InfoCamere

Natimortalità delle imprese nel Friuli-Venezia Giulia (gennaio-settembre)

Anno	Iscrizioni	Cancellazioni non d'ufficio	Saldo
2009	4.898	5.584	-686
2010	5.374	4.877	497
2011	5.138	5.094	44
2012	4.648	5.075	-427
2013	4.844	5.398	-554
2014	4.423	5.208	-781
2015	4.491	4.463	28
2016	4.198	4.430	-232

Nel periodo gennaio-settembre 2016 le iscrizioni sono state 4.198 (-6,5% rispetto allo stesso periodo del 2015), le cancellazioni 4.430.

Il saldo del periodo gennaio-settembre 2016, è negativo per 232 unità, così suddiviso: -723 nel 1° trimestre, +456 nel 2° trimestre e +35 nel 3° trimestre.

Fonte: elaborazione su dati InfoCamere

FVG: Natimortalità delle imprese per trimestre, anno 2016

Trimestre	Iscrizioni	Cancellazioni non d'ufficio	Saldo	Tassi di crescita 2015	Tasso di crescita 2016
1° trim.	1.749	2.472	-723	-0,66%	-0,69%
2° trim.	1.477	1.021	+456	+0,54%	+0,44%
3° trim.	972	937	+35	+0,16%	+0,03%
Totale	4.198	4.430	-232	+0,03%	-0,22%

In termini numerici, il 3° trimestre ha visto nascere 972 nuove attività e certificato la chiusura di 937 attività già esistenti, con il risultato di un saldo positivo pari a 35 imprese.

In termini relativi, lo stock delle imprese, nel trimestre luglio-settembre 2016, si è accresciuto di appena 0,03% portando il totale delle imprese registrate in Friuli Venezia Giulia al valore di 104.339 unità.

Fonte: elaborazione su dati InfoCamere

Caratteristiche del sistema produttivo in Friuli Venezia Giulia (30 settembre 2016)

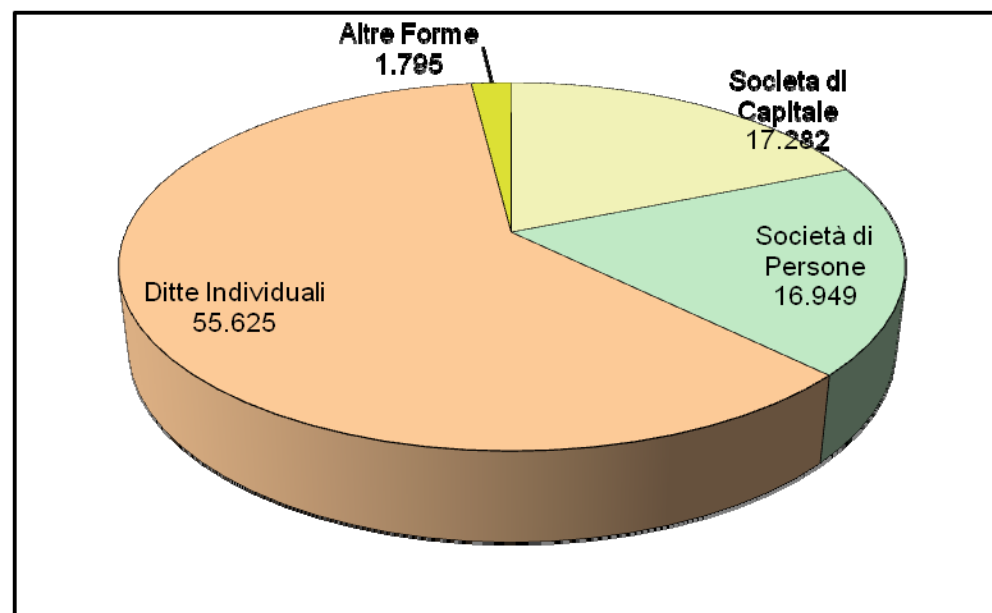
	Imprese Attive	% sul totale
Totale	91.651	100
Artigiane	28.572	31,2%
Femminili	21.163	23,1%
Giovani	7.136	7,8%
Straniere	10.520	11,5%

Imprese giovani: impresa guidata da persone di età inferiore ai 35 anni.

Imprese straniere: impresa guidata da persone di cittadinanza straniera o apolide.

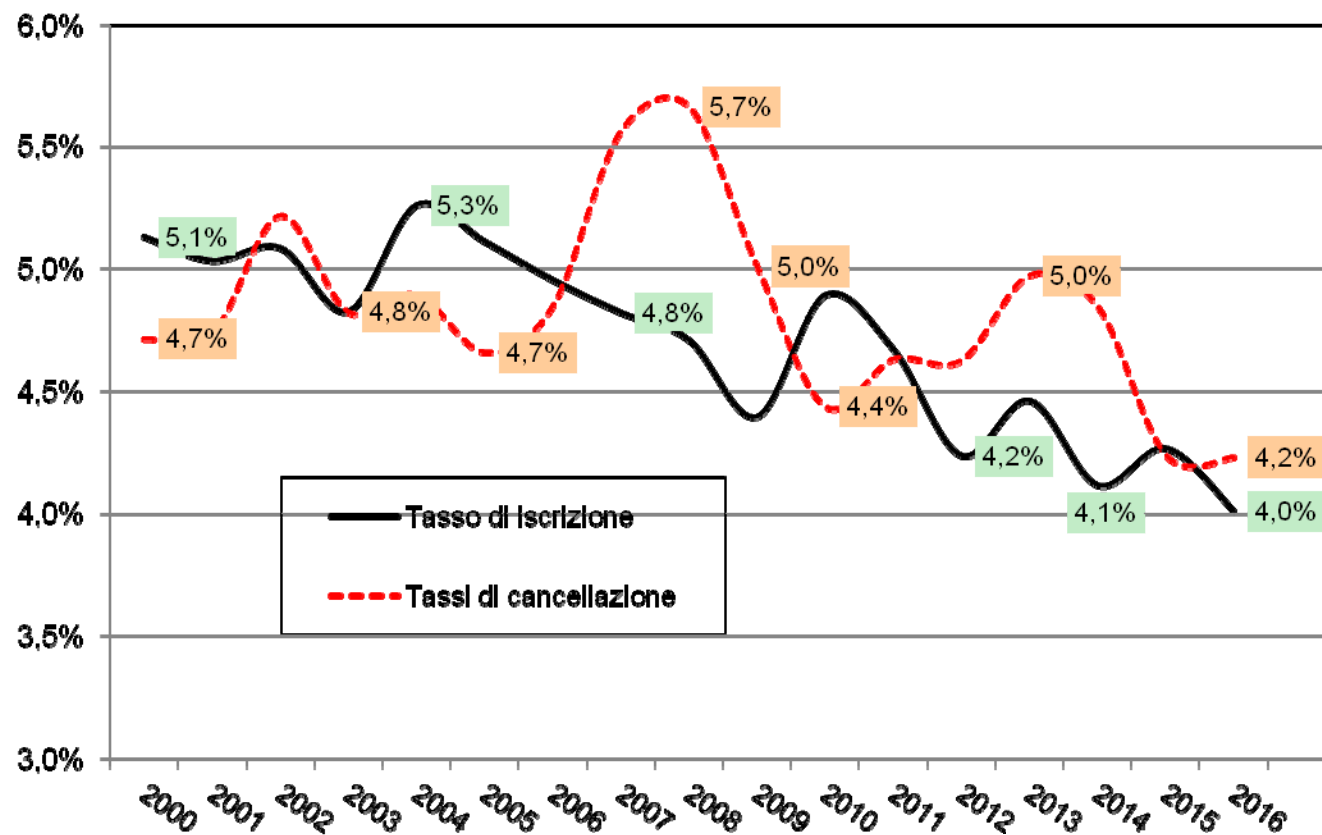
Fonte: elaborazione su dati InfoCamere

Imprese attive
per classe di
natura giuridica



Tassi di natalità e mortalità delle imprese: periodo gennaio-settembre

Barometro negativo all'anagrafe delle imprese del FVG. Il saldo tra iscrizioni e cancellazioni, presenta dai diversi anni (praticamente dal 2006) un bilancio negativo ed il 2016 conferma una bassa natalità delle imprese.



Fonte: elaborazione su dati InfoCamere

Imprese attive per macrosettore (situazione al 30 settembre)

	2016	2015	Var. % 2016/15
Agricoltura Silvicoltura e Pesca	14.245	14.515	-1,86%
Industria	9.758	9.871	-1,14%
Costruzioni	14.382	14.669	-1,96%
Commercio	21.077	21.386	-1,44%
Ospitalità	8.038	7.972	+0,83%
Servizi alle imprese	17.411	17.331	+0,46%
Servizi alle Persone	6.717	6.584	2,02%
Non classificate	23	38	...
TOTALE	91.651	92.366	-0,77%

Fonte: elaborazione su dati InfoCamere

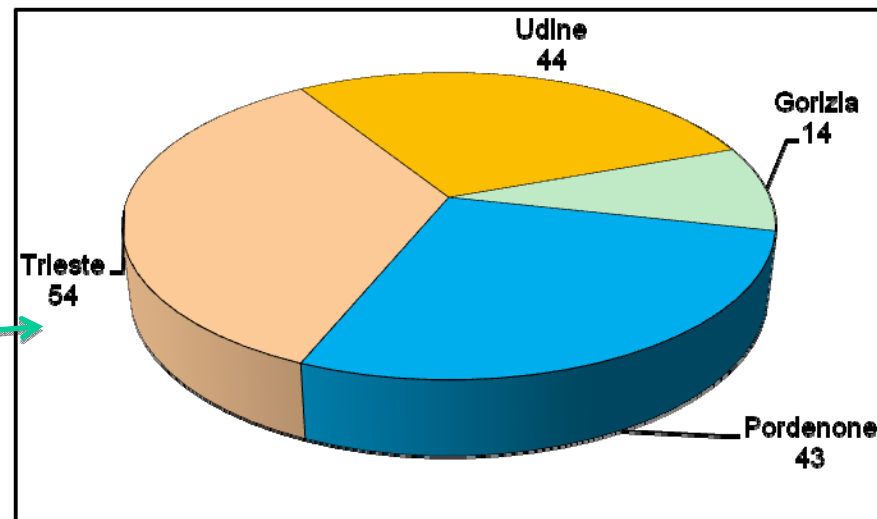
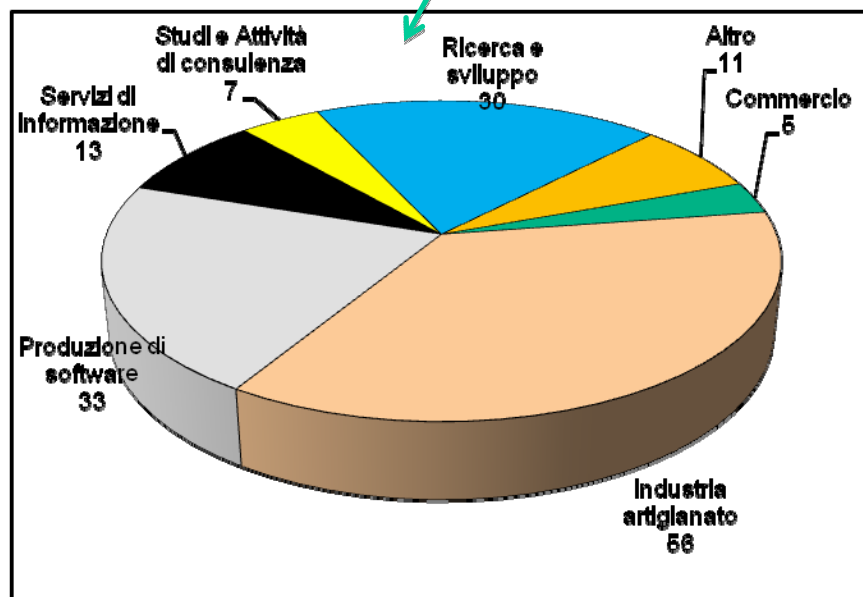
Le dinamiche territoriali (gennaio-settembre 2016)

	Iscrizioni	Cancellazioni	Saldo	Tasso di crescita
Gorizia	440	502	-62	-0,58%
Pordenone	1.083	1.127	-44	-0,16%
Trieste	767	719	+48	+0,29%
Udine	1.908	2.082	-174	-0,34%
Friuli Venezia Giulia	4.198	4.430	-232	-0,22%

Fonte: elaborazione su dati InfoCamere

Le startup innovative in Friuli Venezia Giulia

	n.ro
2° trimestre 2015	119
3° trimestre 2015	132
4° trimestre 2015	137
1° trimestre 2016	134
2° trimestre 2016	146
Ottobre 2016	155

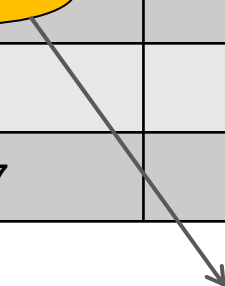


A metà ottobre 2016 il numero di startup innovative iscritte alla sezione speciale del Registro delle Imprese, delle Camere di Commercio del Friuli Venezia Giulia, è pari a 155 (in Italia sono 6.433), in aumento di 36 unità rispetto a marzo 2015.

Le startup rappresentano lo 0,66% delle quasi 24mila società di capitali regionali (in Italia questo indicatore è pari a 0,41%).

Al bilancio anagrafico positivo si aggiunge una decisa frenata nell'apertura di scioglimenti e concordati preventivi e dei fallimenti.

	2016 (gennaio-sett..)	2015 (gennaio-sett..)	Var. % 2016/15
Fallimenti	161	190	-15,3%
Concordati e Accordo R.D.	14	23	-39,1%
Scioglimenti e liquidazioni	937	978	-7,2%



Udine	77	-7,2%
Pordenone	36	-34,6%
Gorizia	25	-7,4%
Trieste	23	-8,0%

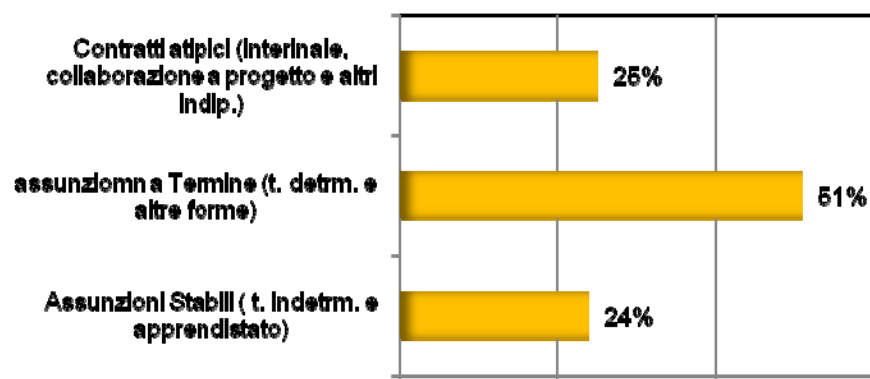
Fonte: InfoCamere, Cruscotto di indicatori statistici

Previsioni occupazionale: anno 2016

Riprende l'occupazione

Fonte: elaborazione su dati Progetto Excelsior

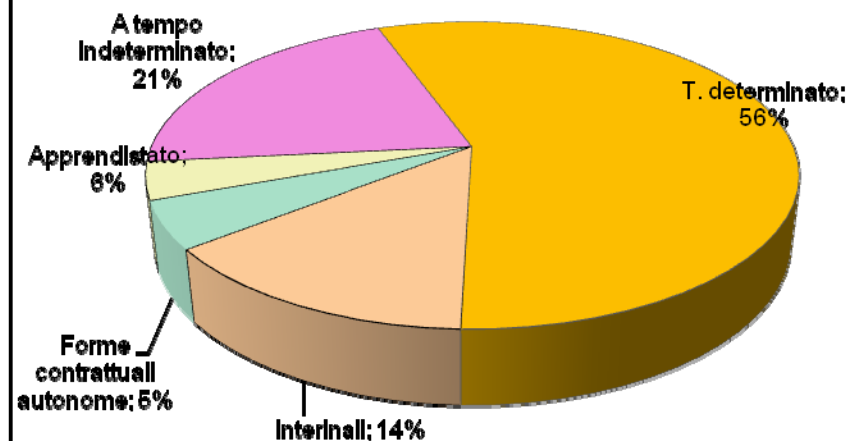
Le opportunità di lavoro nel Friuli Venezia Giulia



Nel 2016 in Friuli Venezia Giulia diminuisce la percentuale delle entrate "stabili" previste: rispetto al totale dal 28 al 24%, mentre aumentano leggermente le forme contrattuali "a termine" che passano dal 50 al 51%. Sono 15.660 le assunzioni previste di lavoratori dipendenti.

- il 22% delle imprese prevede assunzioni;
- il 15% è destinato ai profili high skill (dirigenti, specialisti e tecnici ...);
- per una quota pari al 272% interessano giovani con meno di 30 anni);
- il 30% delle assunzioni saranno part-time.

I contratti proposti ai nuovi assunti



Rapporto redatto dal Centro Studi – Unioncamere FVG

Gruppo di ricerca: *Fattorel Emanuela (Segretario Generale di Unioncamere FVG), Bensi Fabia (Trieste), Boaro Laura (Pordenone), Buiatti Francesca (Udine), Cappello Maria (Udine), Delfrate Alessandro (Trieste), Piva Cinzia (Pordenone), Zavan Roberto (Gorizia), Passon Mario coordinatore (Udine).*

Grafica e impaginazione: *Giovanni Mambrini (Udine)*

Approfondimenti e domande sui contenuti del report possono essere richiesti a

- Centro Studi Gorizia: tel. 0481 384227, e-mail statistica@go.camcom.it
- Centro Studi Pordenone: tel. 0434 381236, e-mail statistica@pn.camcom.it
- Centro Studi Trieste: tel. 040 6701229, e-mail statistica@ts.camcom.it
- Centro Studi Udine: tel. 0432 273200/219, e-mail statistica@ud.camcom.it

Si autorizza la riproduzione, la diffusione e l'utilizzazione della presente pubblicazione a condizione di citarne la fonte. Documento pubblicato nei siti: www.fvg.camcom.it